

## 目 錄

壹、計畫緣起目的.....	6
貳、主要工作內容與流程.....	6
一、 主要工作內容.....	6
二、 工作流程.....	7
三、 工作預定進度.....	8
參、相關文獻探討.....	9
一、 台灣金融營業空間之演進特性 .....	9
二、 金融營業空間設計.....	12
三、 農漁會信用部之功能與沿革.....	14
四、 農漁會信用部營業空間規劃原則 .....	19
肆、基地議題探討.....	22
一、 台北縣深坑鄉農會.....	22
二、 高雄縣大寮鄉農會.....	28
伍、信用部營業空間改善策略.....	33
一、 深坑鄉農會營業空間之改善設計規劃說明： .....	33
二、 大寮鄉農會信用部營業空間之改善設計規劃說明： .....	38
陸、設計發展與過程.....	44
一、 設計圖面發展與訪談過程.....	44
二、 預算編列.....	49
柒、施工過程與結果.....	50
一、 施工過程.....	50
二、 施工成果.....	60
捌、結論與建議.....	70
一、 結論.....	70
二、 研究限制.....	70

三、 使用維護建議.....	71
四、 未來建議.....	72
參考文獻.....	79
附表一 期中審查意見彙整表.....	80
附表二 期末審查意見彙整表.....	82

## 圖次

圖 3-1 台灣銀行本店 .....	9
圖 3-2 台灣銀行本店一樓營業大廳 .....	10
圖 3-3 現代主義造成急速發展 .....	10
圖 3-4 現代主義造成急速發展 .....	11
圖 3-5 在地的建築樣式 .....	11
圖 4-1 深坑鄉農會外觀 .....	22
圖 4-2 深坑鄉農會位置圖 .....	22
圖 4-3 深坑鄉農會文化資源照片 .....	23
圖 4-4 深坑鄉農會信用部營業空間現況機能配置圖 .....	27
圖 4-5 大寮鄉農會外觀 .....	28
圖 4-6 大寮鄉農會位置圖 .....	28
圖 4-7 大寮鄉農會信用部營業空間現況機能配置圖 .....	32
圖 5-1 深坑鄉農會信用部營業空間改造平面圖 .....	34
圖 5-2 深坑鄉農會信用部營業空間改造立面圖 .....	35
圖 5-3 深坑鄉農會信用部營業空間改造局部透視圖（一） .....	36
圖 5-4 深坑鄉農會信用部營業空間改造局部透視圖（二） .....	36
圖 5-5 深坑鄉農會信用部營業空間改造局部透視圖（三） .....	37
圖 5-6 深坑鄉農會信用部營業空間改造局部透視圖（四） .....	37
圖 5-7 大寮鄉農會信用部營業空間改造平面圖 .....	39
圖 5-8 大寮鄉農會信用部營業空間改造立面圖（一） .....	40
圖 5-9 大寮鄉農會信用部營業空間改造立面圖（二） .....	40
圖 5-10 大寮鄉農會信用部營業空間改造局部透視圖（一） .....	41
圖 5-11 大寮鄉農會信用部營業空間改造局部透視圖（二） .....	41
圖 5-12 大寮鄉農會信用部營業空間改造局部透視圖（三） .....	42
圖 5-13 大寮鄉農會信用部營業空間改造局部透視圖（四） .....	42
圖 5-14 大寮鄉農會信用部營業空間改造局部透視圖（五） .....	43
圖 5-15 大寮鄉農會信用部營業空間改造局部透視圖（六） .....	43
圖 6-1 營業空間櫃檯鋁框施作示意圖 .....	45
圖 6-2 放款部鋁門框施作示意圖 .....	45

圖 6-3 大寮鄉農會信用部營業空間細部示意圖 .....	46
圖 6-4 設計變更位置圖 .....	47
圖 6-5 櫃檯鋁窗細部設計圖 .....	47
圖 6-6 櫃檯鋁窗細部設計圖 .....	48
圖 7-1 現場以雷射墨斗放樣 .....	50
圖 7-2 壁板骨架設置 .....	50
圖 7-3 壁板以釘槍及樹脂固定於骨架 .....	51
圖 7-4 寫字台部分骨架施作 .....	51
圖 7-5 布告欄貼軟木面材 .....	52
圖 7-6 服務台牆面壁板固定 .....	52
圖 7-7 寫字台壁板施作 .....	53
圖 7-8 寫字台面材貼軟木 .....	53
圖 7-9 諮商區櫃子組立 .....	54
圖 7-10 ATM 櫃子組立 .....	54
圖 7-11 拱門壁面及溝縫粉刷 .....	55
圖 7-12 壁面粉刷 .....	55
圖 7-13 檯面及斜邊材料更新 .....	56
圖 7-14 檯面及斜邊貼美耐板 .....	56
圖 7-15 美耐板於現場切割 .....	57
圖 7-16 裝設鋁框料 .....	57
圖 7-17 安裝玻璃 .....	58
圖 7-18 矮櫃安裝 .....	58
圖 7-19 高櫃安裝 .....	59
圖 7-20 會員資料櫃固定 .....	59
圖 7-21 靠牆商品櫃安裝 .....	60
圖 7-22 安裝玻璃隔屏 .....	60
圖 7-23 玻璃隔屏安裝 .....	61
圖 7-24 櫃檯隔屏張貼卡點西德 .....	61



## 表次

表 2-1 工作流程 .....	7
表 3-1 農會信用部的沿革 .....	16
表 3-2 農會信用部與信用合作社及一般金融機構業務項目比較 .....	18
表 4-1 深坑鄉農會信用部營業空間現況問題分析 .....	24
表 4-2 大寮鄉農會信用部營業空間現況問題分析 .....	30
表 6-1 深坑鄉農會信用部營業空間改善工程經費概算 .....	49
表 6-2 大寮鄉農會信用部營業空間改善工程經費概算 .....	49
表 7-1 深坑鄉農會施工成果照片 .....	62
表 7-2 大寮鄉農會施工成果照片 .....	67
表 8-1 深坑鄉農會未來改善規劃建議 .....	72
表 8-2 大寮鄉農會未來改善規劃建議 .....	77

## 壹、計畫緣起目的

在金融機構競爭日漸激烈的環境下，農漁會兼顧農漁業政策協助與執行，以及提供會員農漁業生產、運銷、金融等全方位需求，為提高營運效能，信用部營業區域之動線規劃及人員、行銷等服務品質尚有改進空間，本研究以農漁會信用部（以下稱信用部）為對象，規劃建立最適營業空間。

本研究擬調查信用部營業空間現況及區域特點，分析金融業及農漁會特性與空間需求，空間現況課題之探討，經歸納分析後，提供整合適切之規劃設計，建立專屬優質之農漁會信用部營業空間，藉此發展全方位的親切服務，並提升信用部的優質形象，更進而達成拓展業務及提昇營收之企圖心。

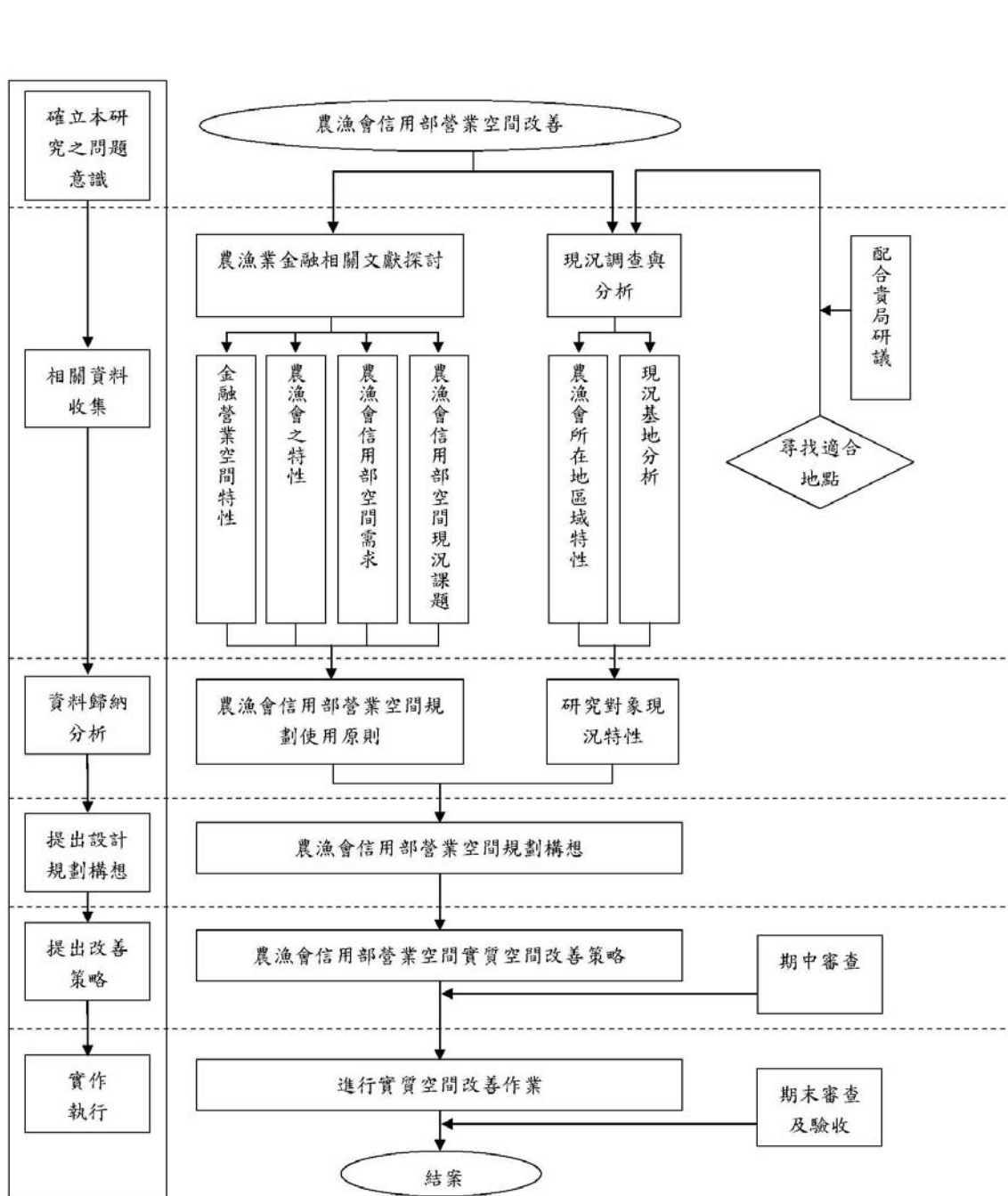
## 貳、主要工作內容與流程

### 一、主要工作內容

- (一)於全國選定 2 家信用部，提出營業空間具體改善建議及繪製設計圖（含平面圖及 3D 透視圖）與施工圖，並進行實質局部改善。信用部之選定，以提供民眾農業金融相關服務之營業區域，其設施老舊或動線規劃不良，亟需改善者為優先。
- (二)選定對象由台北科技大學及農業金融局共同研商後，選定台北縣深坑鄉農會及高雄縣大寮鄉農會為本計畫之研究對象，並已取得該單位之同意配合。
- (三)實質局部改善方式，由台北科技大學、農業金融局及前述之農會三方議定。所需材料部分費用由本研究案支應，其額度不得低於 30 萬元；經費不足部分由受研究之農漁會自行負擔。
- (四)研究報告應包括摘要、主要問題重點、研究程序及方法、個案現況分析、規劃設計、研究總結及建議事項等項目。
- (五)撰寫期中及期末研究報告。

## 二、工作流程

表 2-1 工作流程



### 三、工作預定進度

各階段繳交報告書之時程，配合農業金融局公告之招標文件所規定時程，以日曆天為計算標準，本工作時程依下表所列：

(一)提交計畫說明書：99 年 7 月。

自決標之次日起 30 個日曆天完成期初報告，製作「計畫說明書」3 份，送交審查。

(二)期中報告：99 年 10 月。

期初報告通過審查後，次日起 90 個日曆天完成期中報告，並製作期中報告書 3 份，送交審查。

(三)期末報告：99 年 12 月底。

期中報告通過審查後，次日起 60 個日曆天完成實質空間改造，提交期末報告，並製作期末報告書 3 份，送交審查。

上述送交審查之各階段報告書，於送交之次日起算至完成審查之日曆天不含在履約期限內。其有修正者，於正式函文通知之期限內完成並送交。

## 參、相關文獻探討

### 一、台灣金融營業空間之演進特性

日本治台時期，自台灣銀行法 1897 年 4 月 1 日公布實施後，建立了第一家中央放款機構—台灣銀行。其建築樣式受到當時時代潮流影響，從清末的洋務運動餘波到日本體制中央的政策觀點，對現代化的定義即是西化，而明治維新後的日本大量吸收的歐美新式科技與建築工藝，台灣銀行建築自然也融入了許多西洋建築元素，對當時台灣金融建築之類型形成重要影響：外觀巨大的柱列與精巧的線腳和裝飾物，表現出氣派、精緻、穩重及典雅的特質，以給人一種值得信賴的安全感，室內大廳使用挑高、頂部採光等手法，成為銀行空間，使得古典西洋建築元素成為當代銀行共通的特徵，並沿用至今成為銀行建築設計風格的典型。



圖 3-1 台灣銀行本店位在總督府旁，象徵其在台灣金融界的龍頭地位。

（圖片來源：台灣銀行四十年誌，1939 年）



圖 3-2 台灣銀行本店一樓營業大廳挑高 18 公尺，氣派的格局形成日後金融建築設計師法的對象。（圖片來源：台灣銀行四十年誌，1939 年）



圖 3-3 現代主義造成急速發展，犧牲了建築的細緻和莊重感，但其立面的對稱佈局與重新詮釋山型牆與簡化的窗簷式樣，仍透露出受古典的影響。圖為永豐銀行。





圖 3-4 現代主義造成急速發展，犧牲了建築的細緻和莊重感，但其立面的對稱局與重新詮釋山型牆與簡化的窗簷式樣，仍透露出受古典的影響。



圖 3-5 仿巴洛克的建築樣式：未受過訓練的地方工匠仍企圖營造出官方穩重的式樣，地域性的設計手法呈現出人本氣息。圖為北埔鄉農會。

## 二、金融營業空間設計

現代金融空間的設計，除了基本條件—充足的照明、整潔的環境條件、合理的對內及對外部的動線進行規劃以及機能區劃外，一個良好的金融空間更將抽象的服務轉化成具象的產品，不但讓客戶有購買商品的感覺，還能將銀行的商品當禮物送給親朋好友。

現代金融空間不僅僅得滿足一般的存款、提款、貸款等基本服務，而更必須幫顧客建構新的生活價值。金融空間是一個聚會的地方，在可以信任的地方與其他人交流，進行金融的運轉，維繫生活的意義。整個銀行的氛圍設計，以「人」為主要考量的重心，其空間應寬敞，方便人與人、人與資訊的交流。為了維持這種以人為本的親切及具高度信賴感的空間需求，安全性設計便成為設計發展的首要準則，茲說明如下：

### （一）安全性環境設計

安全性環境設計由環境犯罪學著手，為探求犯罪預防對策之一種犯罪學觀點，研究觀察身邊環境的狀況，對犯罪者選擇犯罪行為的觀點。環境犯罪學研究的重點，則是從「犯罪原因論的理解，移轉至情境的理解」，將犯罪當作是社會的事件，提出藉由防衛環境的設計管理，以達到減少犯罪機會的目的。紐曼（Oscar Newman）之「防衛空間」（Defensible Space）之意義：

1. 為一種機械式（含實體或型事之阻絕體）犯罪預防措施之代名詞，以產生影響或促進監控力量（結合環境與民眾控制力量）之機會為重點。它是一種藉由橫阻障礙措施於犯罪之前，促使犯罪者提升暴露機會，以及強化加害者被逮捕之可能。
2. 防衛空間理論是一種藉由社區住宅環境之改善或重新設計方式，以達到減低犯罪行為發生為目標：
  - (1) 實體阻絕物：如高聳的圍牆、鐵絲網、藩籬、強化門...等。
  - (2) 形式阻絕物：如灌木叢或矮牆、24 小時便利商店、供居民乘坐的椅子。良好的形式阻絕物應具備下列四點：
    - A. 入侵者能看清形式阻絕物內容，並瞭解其意義。
    - B. 可透過監視系統，有效控制該領域或強化形式阻絕物。
    - C. 必須讓入侵者感受到其行動已被監控。
    - D. 領域遭入侵，必須讓居住者或代理人採取適宜反擊。

紐曼強調防禦空間應有領域感（territoriality）、自然監控（natural surveillance）、意象（image）與週遭環境（milieu）這四項要素相



配合（1972）。

## （二）國內警政機構犯罪預防建議

本內容是依據國內刑事警察對於預防犯罪，其中針對空間設計部分建議整理。具體而言，金融機構之犯罪預防措施，包括顧客提款安全、防止外來侵害；空間措施建議茲分述如次：

### 1. 一般建築設計考量

建築物安全設計的主要目的為藉著減少某些犯罪風險來增加社區的安全，因此，減低各種可能的犯罪機會，並提供住戶一些有效安全措施的建議，以預防各種可能的犯罪產生。

#### （1）門窗安裝：

- A. 減少出入口至最少的程度。
- B. 除必要的門與窗外，其餘應儘量減少。
- C. 門的設計與質料，以使用鋼鐵材料為宜。
- D. 最少的通道及階梯通道的暢通。
- E. 防火門的安全。
- F. 選好的鎖與門栓。

#### （2）鎖的裝設：

- A. 週邊入口大門的鎖：設計型態、鎖的設計、美觀考量。
- B. 建築物本身的門鎖：防盜鎖、電子操控鎖、通道控制鎖、鑰匙控制鎖、門栓、鎖死鈕、瞻視孔、安全鏈、鎖的品質。
- C. 窗戶的鎖：安全窗鎖的設計、氣窗鎖、落地窗鎖、遙控鎖。

#### （3）建築通道的設計：

- A. 考量視野。
- B. 避免複雜性。
- C. 入口的隱密性及使用監視設備。
- D. 進貨與出貨地區應予分開。
- E. 建物周遭有充足的燈光。

#### （4）防盜警報系統的考量：

- A. 保護範圍的設定：建築物、建築週遭、目標保護、內部防衛、整棟建築。
- B. 安裝火災警報器及歹徒入侵警報器。

### C. 監視中心的空間大小。

#### 2. 金融機構建築空間硬體犯罪預防措施建議

- (1) 機構內之辦公區由內往外看時視線良好，而由外向內窺視時，則避免令外人一覽無遺。
- (2) 存放大量錢鈔之庫房，宜獨立且有隔斷閉鎖之設計。
- (3) 如情況許可，服務台及辦公室可作適當之隔間。
- (4) 將所有進出口保持明亮，以防有外人藏匿。
- (5) 邊門與後門宜儘可能少設少開。
- (6) 警報攝影及錄影系統應多多設置，且使所有員工均熟悉用法及位置。
- (7) 警報器按鈕應有明處、有暗處及遙控，且便於行員掣按。
- (8) 警報、攝影、緊急照明系統應經常予以檢查、測試，以確保其正常運作。
- (9) 保險櫃宜使用雙鎖，必須兩人始能打開。
- (10) 宜在櫃台附近設置身高目測器，俾卅日即培訓行員正確判斷歹徒身高之能力。
- (11) 各金融機構宜設置有效之保全系統，如「紅外線感應器」、「微電腦保全主機」、「外力音頻震盪器」等等科技儀器，俾補人力監控之不足。
- (12) 郵局儲金部門儘量配置在二、三樓，出入口有保全人員或警衛看守，以防歹徒輕易入侵。

#### 三、農漁會信用部之功能與沿革

依據農會法第 1 條規定：「農會以保障農民權益，提高農民知識技能，促進農業現代化，增加生產收益，改善農民生活，發展農村經濟為宗旨。」而農會之任務依同法第 4 條第 11 款包含「會員金融事業」。又依同法第 5 條農會辦理會員金融事業，應設立信用部，因此農會信用部主要任務即在辦理會員金融事業。

農會信用部的功能實際上可為已和農民生活、農業生產與農村經濟密不可分。農會信用部的功能，吳榮杰、周百隆（2000）歸納為下列 4 項：（1）吸納農村剩餘資金；（2）融通農民生活與生產所需資金；（3）支援農會辦理各項業務所需金費；及（4）配合農業政策執行政策性農業專案貸款，間接促進農村建設、農業發展及農業產銷結構的調整。

表 3-1 農會信用部的沿革

項目 時期	改制背景	法令依據	組織形式	體制變革	主要業務
1890-1908 年	農民自動 組成創立	無	純職業團 體；會長制	純民間組 織	抗 衡 地 主，爭取權 益，共同拓 墾
1908-1937 年	日本推行 「工業日 本，農業台 灣」的殖民 政策，欲控 制農會	日本推行 「台灣農 會規則」； 「台灣農 會規則施 行細則」	州廳農會 單級；官民 混 合 組 織；會長 制；由州廳 展兼任	確立組織 系統、組成 份子、經費 來源；及事 業目標等 事項；強制 入會，會稅 由賦稅中 附加	指 導 生 產 技術，販賣 運銷
1937-1943 年	日華戰爭 開始	日本「台灣 農會令」	猶如官方 組織；省、 州廳二級 制；會長 制；由各級 政府首長 兼任	成立全島 性農會，以 州廳農會 為會員	指 導 生 產 技術，販賣 運銷
1943-1945 年	日本在太 平洋戰爭 失敗	日本推行 「台灣農 會令」；「台 灣農業會 令施行細 則」	由所有農 業團體合 併而成；三 級制農業 會；會長 制；由各級 政府首長 兼任；理事 長由會長 推薦；間是 由會員大 會選舉	按辦市庄 街產業組 合業務；採 股金制，為 有限責任 之合作組 織；依交易 額或出資 額比率分 配	業 務 繁 多；信用業 務始於此

項目 時期	改制背景	法令依據	組織形式	體制變革	主要業務
1945-1949 年	台灣光復；廣徵民意並參酌經社條件	我國「農會法」與「合作社法」	農業會分為農會與合作社兩大系統，但實際乃為一體；三級制；首長由民選方式代替官派		
1950-1954 年	農會與合作社分合之爭；農會復會建議合併	台灣省政府「台灣省農會與合作社合併辦法」及其實施大綱	改組農會；三級制	一戶一會員；任選人員中佃農及僱農須占三分之一	包括原農會及合作社之業務
1954-1972 年	農會成分複雜，農會被農民把持	「改進台灣省各級農會暫行辦法」及其實施細則等八項	具經濟、政治、社會、及教育等功能的農民團體；三級制；理事長及總幹事制	以農民為會員	推廣、供銷、保險及信用等
1972-1974 年	農會信用部尚不屬金融體系	「台灣地區農會信用部管理辦法」	同上	將農會信用部納入金融體系加以監督管理	同上

項目 時期	改制背景	法令依據	組織形式	體制變革	主要業務
1974-1981 年	農會發展環境重大變遷；農會信用部尚未取得法律依據	大幅修正「農會法」；「農會信用部管理辦法」	非職業性團體，又非純經濟組織及合作組織；四級制	明定20項農會任務；總幹事遴選制度、廢除股金制；明定農會信用部之法律依據	同上
1981-2004 年	配合農業發展需要；杜絕選舉黑金	修正「農會法」；「農會信用部業務管理辦法」	同上	增定選任人員任期與選舉規定；防範選舉弊端	同上
2004年	2001年及2002年財政部命令36家農漁會信用部讓商業銀行承受；2002年台灣入WTO；2002年11月23日「1123與農共生」農漁民團結自救大遊行	制定農業金融法	同上	設立全國農業金庫；信用部改隸農委會一元化管理	除原有業務外，放寬信用部得辦理非會員放款

（資料來源：台灣農會信用部的發展與改革，2009，李聰勇）

表 3-2 農會信用部與信用合作社及一般金融機構業務項目比較

	一般金融機構	信用合作社	農會信用部
業務項目	1.收受支票存款 2.收受其他各種存款 3.受託經理信託資金 4.發行金融債券 5.辦理放款 6.辦理票據貼現 7.投資有價證券 8.直接投資生產事業 9.投資住宅建築及企業建築 10.辦理國外匯兌 11.辦理商業匯票承兌 12.簽發信用狀 13.辦理國內外保證業務 14.代理收付款項 15.承銷及自營買賣或代客買賣有價證券 16.辦理債券發行之經理及顧問事項 17.擔任股票及債券發行簽證人 18.受託經理各種財產 19.辦理證券投資信託有關業務 20.買賣金塊、銀塊、金幣、銀幣及外國貨幣 21.辦理與前列各款業務有關之倉庫、保險及代理服務業務 22.經中央主管機關核准辦理之其他有關業務	1.收受支票存款 2.收受活期存款 3.收受定期存款 4.收受儲蓄存款 5.辦理短期、中期及長期放款 6.辦理票據貼現 7.投資公債、短期票券、公司債及金融債券 8.辦理國內匯兌 9.辦理信用卡業務及相類似業務 10.辦理商業匯票之承兌 11.簽發國內信用狀 12.辦理國內保證業務 13.代理收付款項 14.代銷公債、國庫券、公司債券及公司股票 15.辦理與前列各款業務有關之倉庫、保管及代理服務業務 16.辦理一般銀行外匯業務之代收件 17.其他經中央主管機關核准之有關業務	1.收受存款 2.辦理放款 3.會員（會員同戶家屬）及贊助會員從事農業產銷所需設備之租賃 4.國內匯款 5.代理收付款項 6.出租保管箱業務 7.代理服務業務 8.受託代理鄉（鎮、市）公庫 9.全國農業金庫委託業務 10.其他經中央主管機關核准辦理之業務

（資料來源：整理自銀行法第 3 條、信用合作社法第 15 條、農業金融法第 31 條）

#### (一) 農委會未來農業政策發展

農業是國家發展及社會安定之基礎，以往農業重視生產之功能，將隨著社會經濟與知識經濟的成長，結合生產、生活及生態之三生均衡發展的方向調整，成為守護國人身心健康及提升生活品質的重要產業。農委會未來四年（99 至 102 年度）施政重點如下：

1. 建置示範級休閒農業區推動休閒農場識別標章及服務品質認證制度，提升整體農村旅遊形象；改善運輸接駁設施、建置多國語文標示及友善資訊網，加強營造國際村環境。
2. 依不同客層開發健康養生、親子知性、生態慢活、園藝紓壓、田園體驗等多元主題遊程，擴大國內農業旅遊族群；推動「機場到農場」及農場體驗寄宿(farm stay)遊程，拓展亞洲地區之市場。
3. 結合農漁業文化、田園美食與藝術美學創意融合，建構台灣農業旅遊特色地圖促進農業特色產業創新加值發展。
4. 增設遊艇碼頭及示範級休閒漁港，輔導漁村社區轉型發展休閒產業-樂活漁港。

#### 四、農漁會信用部營業空間規劃原則

##### (一) 空間配置宜考量服務內容之相對關係，進行室內機能分區規劃設計

1. 農漁會信用部內部機能包括服務台、民眾等候區、辦公區等。空間規劃宜考量機能屬性，合理地配置各區域相對關係，並予以適當區隔劃分，如此可加強領域感的形成，令使用者感到安心，使整體空間維持和諧的機能。
2. 宜考量各區域空間之間服務內容的適切性。信用部若與其他部門（保險、供銷、推廣）設於同一空間，宜考量其機能之需求（如：填寫單據及諮詢時所需要的隱蔽性、大廳的開放性）選擇適合之區位進行配置。
3. 考量各機能分區間產生衝突的可能，為避免衝突，應留設足夠緩衝空間以製造足夠的使用彈性，例如：緊鄰排隊空間的休息區應留設足夠的彈性空間，來因應較大的排隊人潮。
4. 宜依照建築物既有室內空間之特色，如：格局、開口等，作為室內空間之規劃依據。

## (二)以安全的視線、單純的動線以及明亮的空間來防範犯罪

1. 評估該建築物及其附近區域所需要的安全水準，藉環境與建築物設計來達到犯罪預防的效果。
2. 由機構內辦公區往外看時宜保持良好對外視線，以強化對營業大廳自然監控（Natural Surveillance）的效果，而由外向內窺視時，則應避免令造訪者一覽無遺。
3. 考量使用者空間所需的隱蔽性，並運用設計手法避免視線的衝突或窺視感的產生如：增設隔屏來改善諮詢區的隱密性。
4. 室內動線設計避免過於複雜，減少動線衝突，避免隱密空間之產生，以防外人藏匿。
5. 信用部內部空間含所有進出口宜保持明亮，預防情境式犯罪。
6. 減少出入口至最少的程度，邊門與後門宜儘可能少設少開。
7. 整體規劃宜配合警報、監視系統等安全性硬體設施及警衛人員配置進行設計。

## (三)親切且符合地方文化的空間形象

1. 台灣農會法第一條規定：「農會以保障農民權益、提高農民知識技能、促進農業現代化、增進生產收益、改善農民生活、發展農村經濟為宗旨。」農漁會與一般事業經營最大的差異在農漁會事業以「農民」為經營核心之理念，因此在空間氛圍的營造上應與其呼應，重視「人」及其生活之一切所需，迥異於一般商業銀行之「利潤追求」的經營文化。因此在規劃設計上應融入農漁會所在地域之文化、資源與產業特性，以利建構基層金融的特有空間氛圍。
2. 由於農會具有地緣與人緣關係，農民進入農會信用部就像回到自己的家；他們將信用部視作自己的銀行，有一份親切感。在設計上宜考慮農漁民個性的樸實保守，不習慣進入現代化、疏離感較強的銀行體系進行金融作業的特質。
3. 海報應設置佈告專區集體放置；宜設置造型統一之文宣放置櫃供民眾索取。

## (四)強化信用部營業大廳與其他部門之連結關係

1. 信用部若為獨立空間，則大廳宜以設計手法暗示其與保險、供銷和推廣部門之裙帶關係，以彰顯農會業務之多元性，並強化農會形象與功能之整體性。



2. 若營業大廳需放置供銷部之商品，則應以重點式陳設為主，避免雜亂。
3. 創造任何人皆能通行無礙的無障礙環境

(五)創造任何人皆能通行無礙的無障礙環境

1. 農漁會信用部之營業空間應避免設置高低差，若不可避免高低差則應依照建築物無障礙設施設計規範設置緩坡或行動不便者坡道。
2. 出入口應設置服務鈴以便身心障礙者尋求協助。

## 肆、基地議題探討

### 一、台北縣深坑鄉農會

地址：台北縣深坑鄉深坑街 8 號

組織概況：截至 97 年六月底止，農會共有會員 2449 人。另有會員代表 30 人，理事 8 人，監事 3 人，出席上級農會會員代表 1 人。



圖 4-1 深坑鄉農會外觀



圖 4-2 深坑鄉農會位置圖

#### (一) 歷史沿革

深坑農會的前身為「深坑信用組合」，其重要歷史事記如下：

1. 大正 7 年（1918 年）12 月：創立「深坑信用組合」，後業務擴充，改稱信用販購買利用組合，屬「市街地信用組合」。
2. 昭和 19 年（1944 年）：改組為農業會。
3. 民國 35 年：依法改組，分為深坑鄉合作社與鄉農會。
4. 民國 38 年：復併為「深坑鄉農會」。
5. 民國 64 年：合併改制為「深坑地區農會」，另設石碇、平溪兩辦事處。
6. 民國 86 年至今：深坑鄉農會獨立經營。

#### (二) 地域特色

深坑位於台北盆地東南方的邊緣，四周山脈環繞，全境多為

丘陵地，並有景美溪貫穿其中；「深坑」即因群山圍繞處在河邊且地勢低窪有如坑底因而得名。日治大正年間曾在此設庄，光復後稱深坑鄉。此地以藍靛、茶、煤為主要產物，特別是茶葉、香魚也曾是重要物產；近年則是以具地方美食「深坑豆腐」聞名遐邇。此外，其交通發展日趨完備，北二高深坑至台北連絡道，北宜高速公路木柵至石碇聯絡道是兩條外縣市通往深坑的捷徑，此地觀光產業地方的努力下，相形益彰，以老街、老樹、豆腐為主軸的美食及觀光，已經發展地方文史及古厝、土角厝等傳統建築導覽，農會配合政府推展休閒業政策，從早期「市民農園」讓民眾享受田園生活種菜樂趣；到近年推動的「休閒農漁園區計畫」輔導休閒農園整合地方資源共同策略行銷區域產業發展方向，漸漸成為地方文史巡禮及外來觀光客的重要旅遊地標，造就近年來地方觀光及產業文化之蓬勃發展。

### (三)文化資源

深坑鄉自配合休閒農業政策推動『休閒農漁園區計畫』以來，便加強整合鄉內農業資源，以產銷休閒並重及互動方式輔導農民轉型經營型態，推出不同主題特色之農業旅遊據點，在此可以找到極具特色本地風情傳統建築，發現農業生態美麗又具鄉土教育義意，在互動中體驗農村淳樸人情味。



圖 4-3 深坑鄉農會文化資源照片

#### (四)農會信用部營業空間現況問題分析

表 4-1 深坑鄉農會信用部營業空間現況問題分析

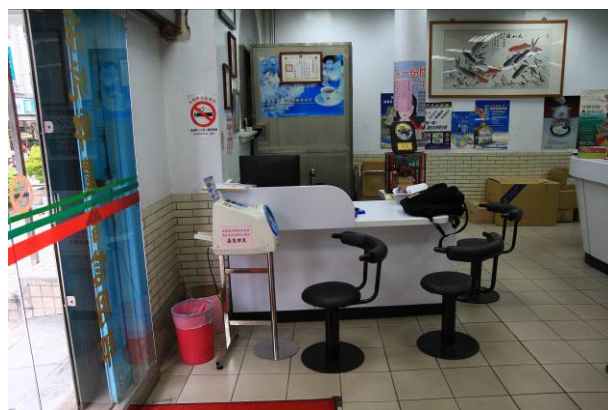
1. 建築物內部左側拱窗因安全考量被鋼板封閉，後方擺放ATM機台，失去美觀性。



2. 入口自動門，滑軌端部粉刷層及其他牆面破損處應予以修飾、粉刷。



3. 入口右方服務櫃檯與後方ATM機台之活動空間十分擁擠，鋁板包覆的ATM亦與空間格格不入，應以設計手法彰顯整體性。





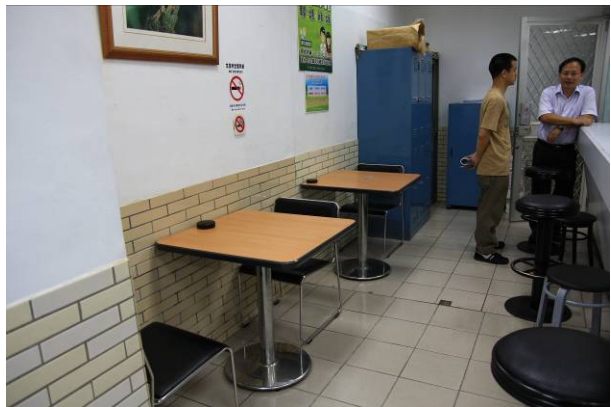
4. 內部主要櫃台為民國七十年製作，目前外觀保持良好，可繼續使用，但應賦以設計手法增添地方性表徵。



5. 營業空間左側牆面紙箱及雜物倚牆面放置，顯得凌亂不堪，應設合適之收納空間。牆壁上貼滿大小不一的海報，在視覺上顯得有些凌亂，應考慮設置專區貼放文宣。



6. 左側走廊設置桌椅可供民眾諮詢時使用，但在隱密性上有加強之改進空間。



7. 等待休息區之座位設置於樓梯口處並不洽當，應重新考慮其設置處，以強化其機能。



- 
8. 民眾休息區無法觀看上方電視，應重新考慮電視或座椅之放置處。



- 
9. ATM機台與牆壁間為茶水區，並同時放置滅火器、直梯等雜物，顯得凌亂。



---

(資料來源：本研究整理)

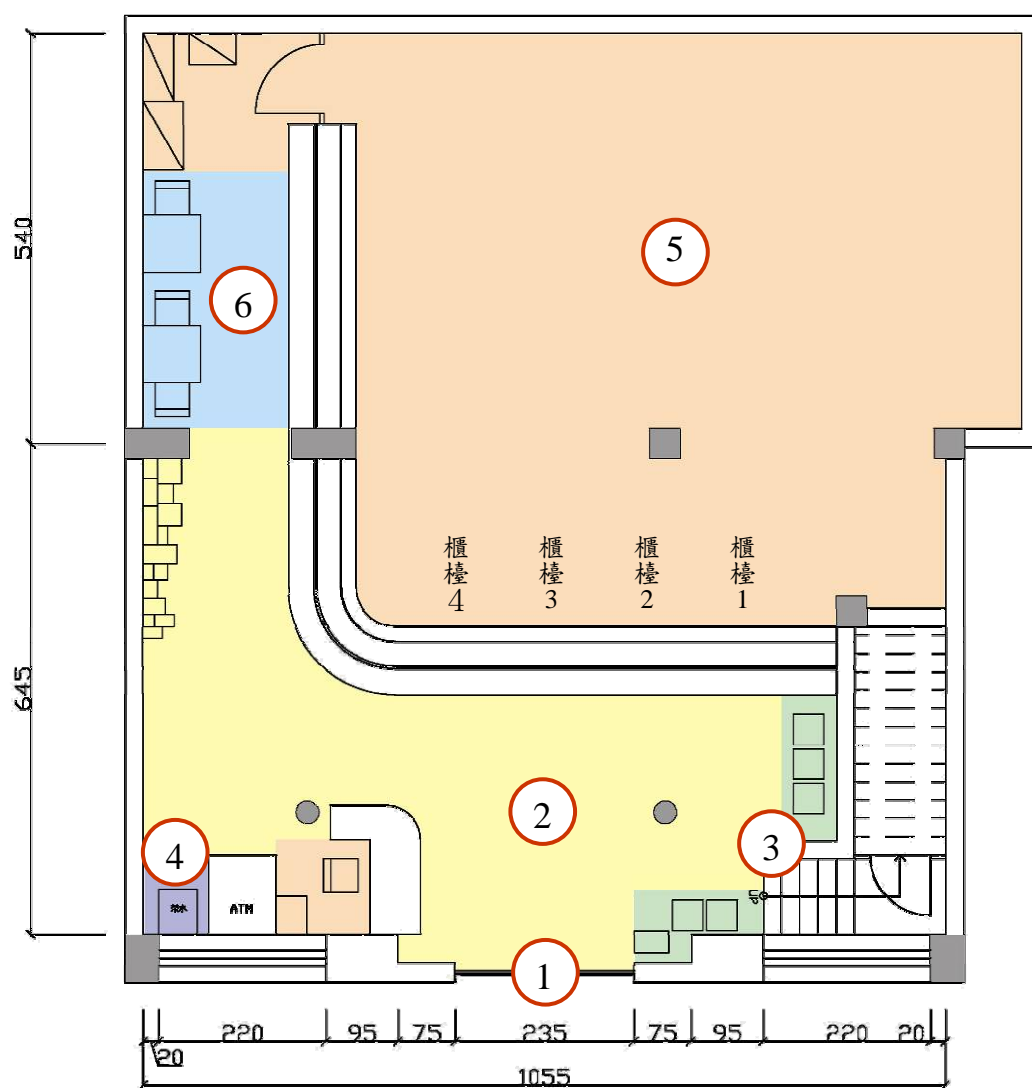


圖 4-4 深坑鄉農會信用部營業空間現況機能配置圖

圖例

1. 出入口 2. 營業大廳 3. 民眾等候區 4. 茶水區 5. 辦公區 6. 諮詢區

## 二、高雄縣大寮鄉農會

地址：高雄縣大寮鄉會社村鳳林三路 351 號



圖 4-5 大寮鄉農會外觀



圖 4-6 大寮鄉農會位置圖

### (一)歷史沿革

農會成立於民國 39 年，所在地會社村鳳林三路是鄉內行政機關團體密集要地，鄉公所、調解委員會、鄉代表會、農會、水利會大寮站、彰化銀行、分駐所、郵局、永芳國小、消防隊...等皆位於此。建物構造為加強磚造，共有 5 層樓，提供信用、保險、推廣、供銷等業務。原供銷部位於 4 樓，但因銷售效果不佳因而移至現在的 1 樓營業大廳，與其他性質業務共存。

### (二)地域特色

大寮鄉建制於民國 35 年，位於清代隸屬鳳山下淡水溪下游(今高屏溪)，因溪埔土質肥沃，居民遂事屯墾，並以蔗糖建寮，共分四處：溪埔寮、潮州寮、頂大寮、下大寮，後來四寮合一，稱為大寮。大寮鄉位於台灣高雄縣西南部，屬高雄大都會區的一部分，行政區廣大目前人口約有 10.9 萬人，僅次於鳳山市，但因商業較不發達市區分佈較分散，至今都市發展密度和商業金融等皆尚不如鳳山市與岡山镇，生活機能一般多依賴緊鄰之鳳山市提供。大寮鄉亦和屏東縣相鄰，高屏溪自鄉境東側流經。

2008 年 9 月正式通車之高雄都會捷運系統橘線，東側終點站大寮



站就設置於大寮鄉西側、加上大寮鄉北端尚有台鐵後庄車站，對外交通堪稱便利。另大寮鄉與左營、鳳山、岡山並列大高雄地區眷村的集中地，2010 年底將隨高雄縣市合併預計改為大寮區。

### (三) 文化資源

大寮鄉農特產品，有花胡瓜、絲瓜、苦瓜、木瓜、花卉、葉菜類、玉米、甘蔗、紅豆、大豆、花生加工品等，以及有名氣的潭鳳朵和菱角，而紅龍果則為鄉內新興農作物。

1. 配合農委會推廣建置示範級休閒農業區之政策，高雄縣永安鄉一座農場及大寮鄉「憶童年親子樂園」日前通過農委會「市民農園」番核，已開放土地出租，供民眾享受荷鋤耕作之樂，為農村提供另一條出路。
2. 於 2008 年舉辦有大寮鄉紅豆文化節暨賞花行，分別在三隆村社區公園及捷運大寮站旁花田揭幕，配合文化節目表演，遊客賞花、免費品嚐紅豆湯圓還可觀看表演；花海與紅豆文化結合，讓遊客休閒賞花進而認識大寮鄉的紅豆農特產。
3. 大寮鄉公所去年在三隆村隆園社區公園旁佔地十公頃休耕的農田種植向日葵及波斯菊，深具日本北海道田野風光，吸引中北部遊客慕名前往賞花打出知名度，今年擴大舉辦，種植面積增為五十公頃，地點除去年三隆村社區公園外，又闢捷運大寮站旁花田，種植面積全國最廣。

### (四) 農會信用部營業空間現況分析

表 4-2 大寮鄉農會信用部營業空間現況問題分析

1. 信用部前段營業大廳融合開放式貨架，導致動線混雜，使用空間擁擠，在視覺上亦未達美觀標準，亦無當地特有之空間形象。建議採取重點式陳列，將需要擺放的貨品作篩選，以及臨時堆放之貨物移除或集中儲藏，並將展示貨架以融合地方形象的手法重新設計與



配置。



2. 業務辦理櫃檯設置防搶鋁窗之制式做法有失美觀，且對造訪民眾形成疏離感。建議採用其他形式的阻隔方式，如強化膠合玻璃。原鋁窗上的標語建議以統一格式製作。此外櫃檯斜面木板以油漆處理，不敷每日頻繁地使用，因而出現缺損。建議以較為堅固耐用的美耐板貼覆處理。



3. 信用部空間中段之催收、徵信部門辦公區，與民眾等候區機能重疊，再同一區域可見職員共用的冰箱與茶水區並置擺設，在靠牆處有員工的鐵櫃及文書櫃並堆放雜物，在視覺上顯得凌亂，且辦公桌配置朝向民眾等候區形成監控感，建議重新配置並增設隔屏，以增加辦公時的私密感，並將不同機能之區域予以劃分。

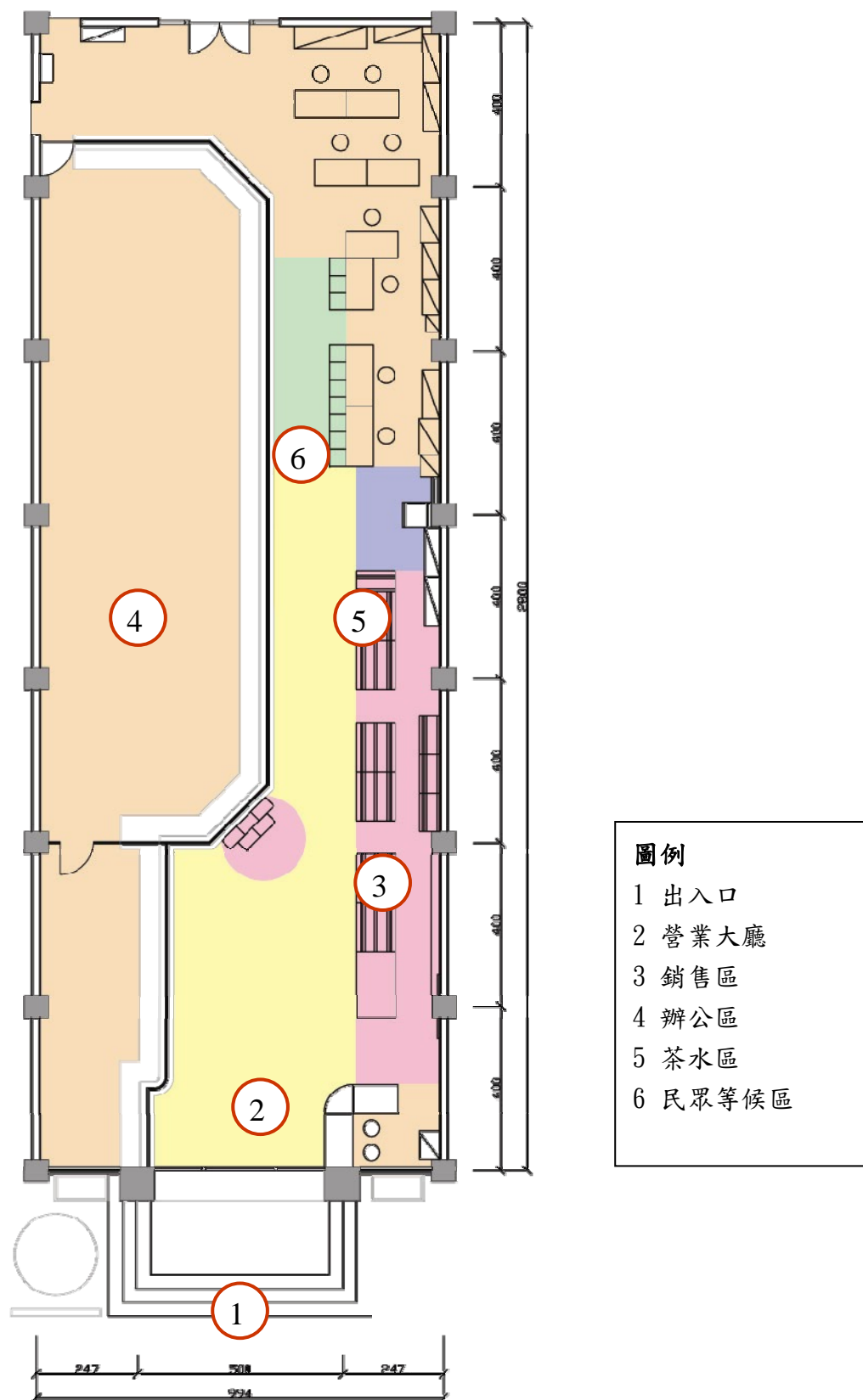


- 
4. 信用部空間後段緊鄰催收、徵信部門的民眾等候區建議重新配置以提供更充裕的空間，並考量透過設計手法強化休閒交誼機能的可能性。



---

（資料來源：本研究整理）



## 伍、信用部營業空間改善策略

### 一、深坑鄉農會營業空間之改善設計規劃說明：

依據第叁章第四節擬定之空間規劃原則，考量服務內容之間的相對關係，將營業大廳左側規劃為民眾等候區，入口右側則為填單區，並以設計手法強調整體規劃的一致性；整體空間牆面作三段式顏色分割，以原有牆面下端米色磁磚為基準，作色彩搭配：上端為白色，中段為軟木板材，作為張貼海報布告之用，設計方式提供使用上的彈性，並達到美觀效果，另配合採用木質紋路貼皮之櫃子與木包板，整體空間讓洽商民眾產生溫暖舒適之感，達到親民目的。

#### (一)民眾休息區與放款諮詢區設置內容

1. 服務台與民眾等候區以軟木板作為壁面材質環繞整個空間，可做張貼佈告用；提款機主機鋁殼外側以木板包覆，與牆面、櫃體作整體規劃提款機右側新設茶水櫃，用取得茶水之便利性來鞏固休息區的機能，暗門則可以通往後方儲藏空間；提款機另一側為高櫃，用來收納服務台之物品。
2. 將原本藍色座椅靠牆放置。
3. 為創造空間設計原則所提及之「在地空間形象」，將區隔民眾休息區與放款諮詢區的柱子以木包板貼木紋方式施作，並於天花下方作出尖拱型，塑造古樸之意象，與建築立面呼應。

#### (二)入口右側填單區改造

1. 依據空間設計原則中「避免不同機能區域之間的衝突」，將休息區改為填單區，設置供民眾填寫單據的檯面，並有單據收納櫃。為了達到美觀，將牆面以壁板作整體設計，配合寫字台將儲藏室開口以木作縮小，原有鋁花格門改為木作隱藏式暗門。





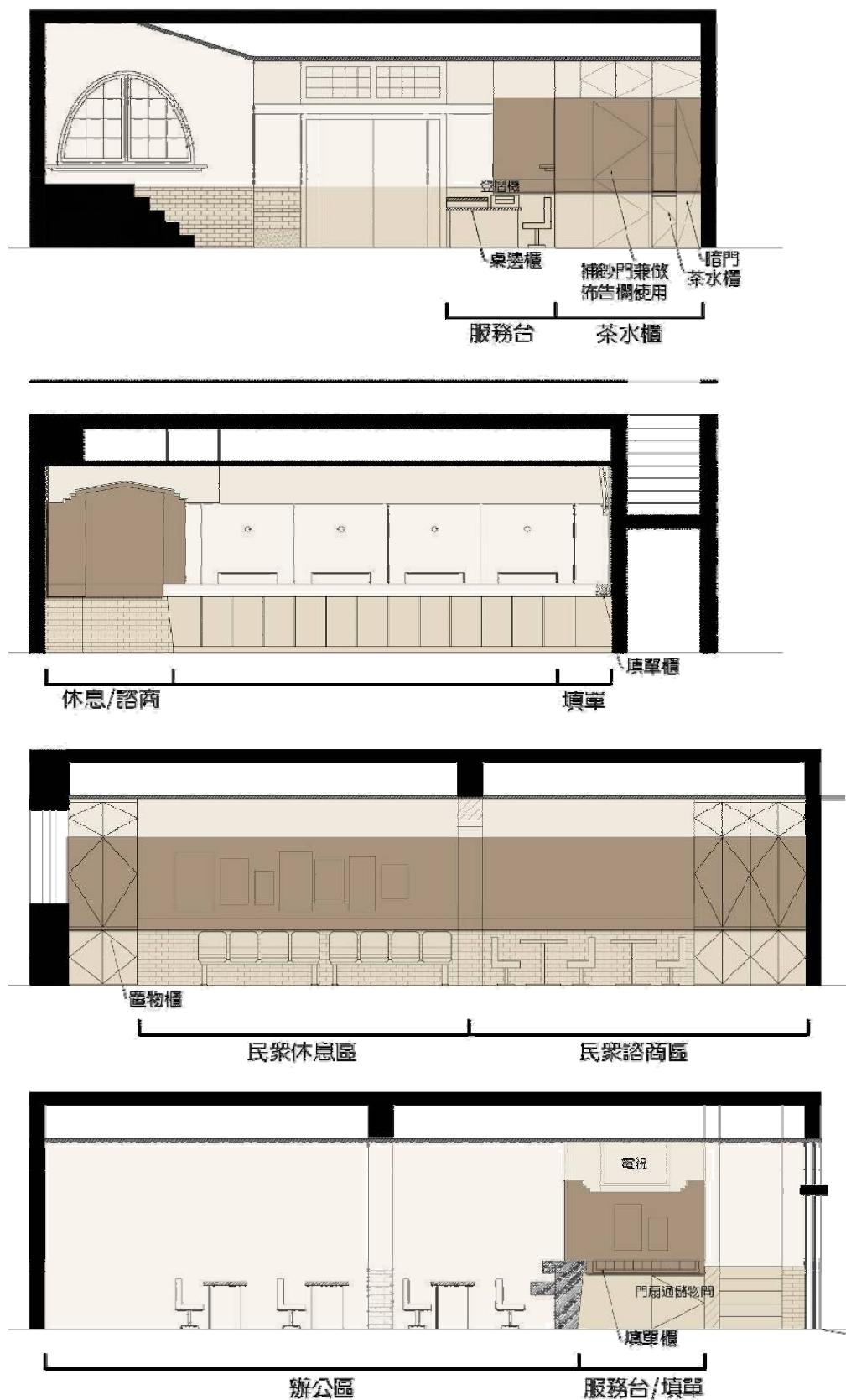


圖 5-2 深坑鄉農會信用部營業空間改造立面圖

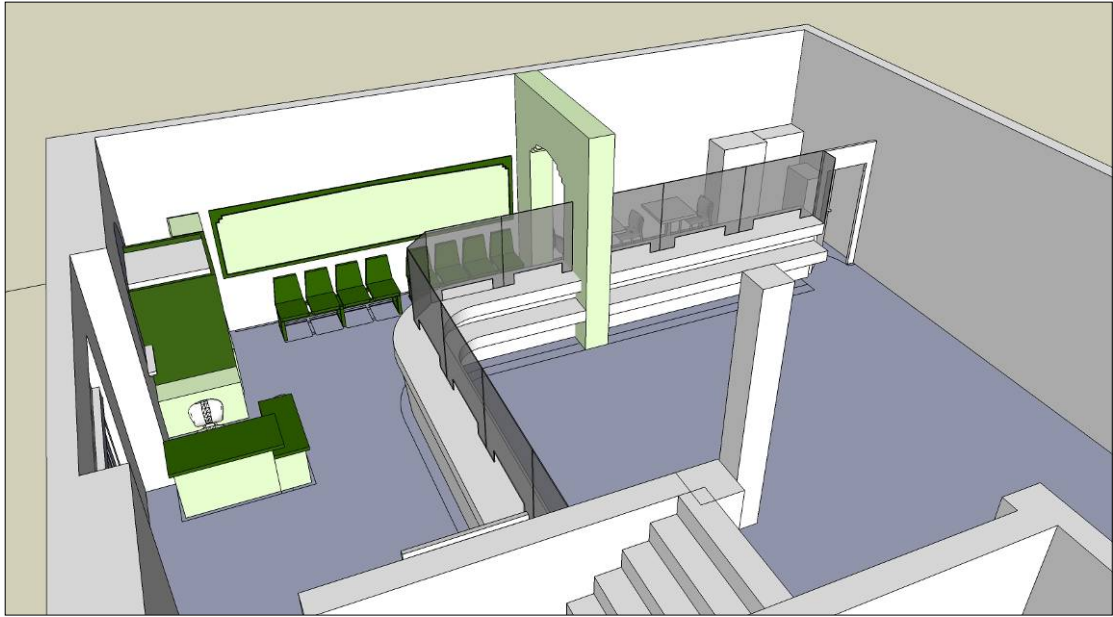


圖 5-3 深坑鄉農會信用部營業空間改造局部透視圖（一）



圖 5-4 深坑鄉農會信用部營業空間改造局部透視圖（二）



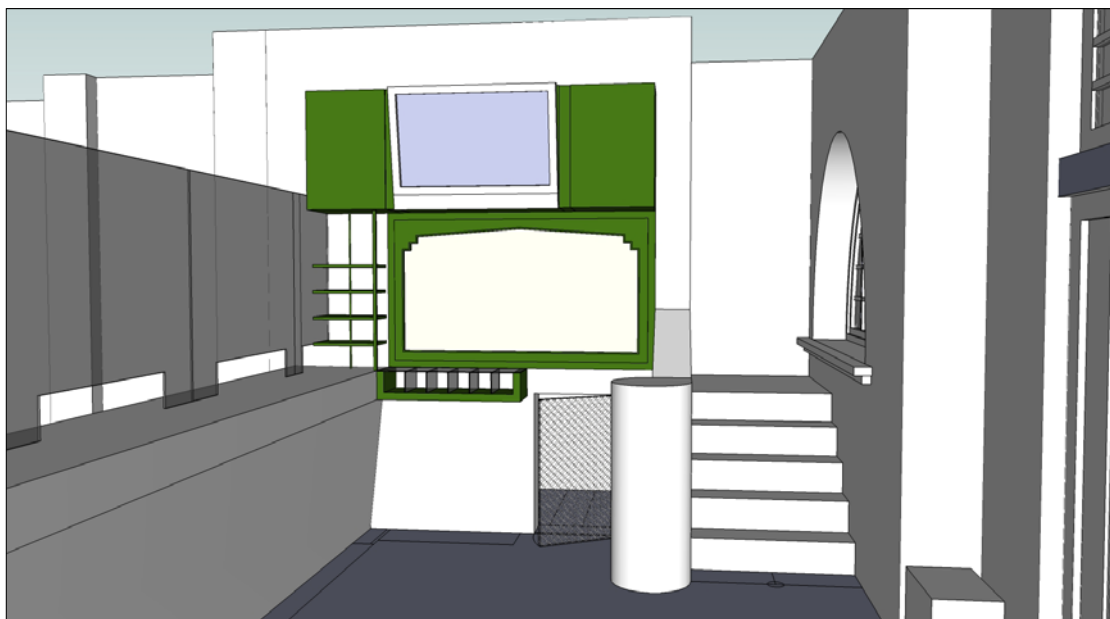


圖 5-5 深坑鄉農會信用部營業空間改造局部透視圖（三）



圖 5-6 深坑鄉農會信用部營業空間改造局部透視圖（四）

## 二、大寮鄉農會信用部營業空間之改善設計規劃說明：

### (一)供銷部超市

依據第叁章第四節擬定之空間規劃原則，為了使空間分區更為明顯，在配置上將商品貨架位置重新調配，更有效地利用入口大廳的空間，並挪出額外空間作便民休息區用。設置玻璃隔屏來區隔入口大廳走道與超市，可獲得更整齊、明確的空間氛圍。玻璃隔屏在設計上考量美觀、活潑原則及農會意見。

### (二)民眾休息區

為了創造符合地方文化的形象，依劇空間規劃原則設置專區放置座椅及茶几，並供應茶水，在民眾等候時提供更親切的服務。

### (三)辦公區

將桌椅以符合原來區劃機能之擺放方式重新調配，牆面以木作新設顏色一致的高、矮櫃，每個櫃子皆可上鎖。辦公區域靠走道的一側皆設置隔屏，增進其私密性，為員工提供較為合宜的工作環境。



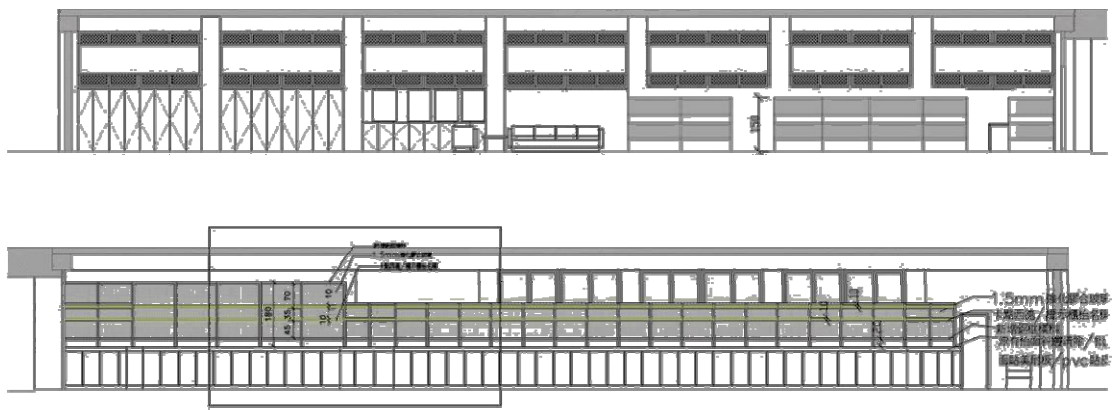


圖 5-8 大寮鄉農會信用部營業空間改造立面圖（一）

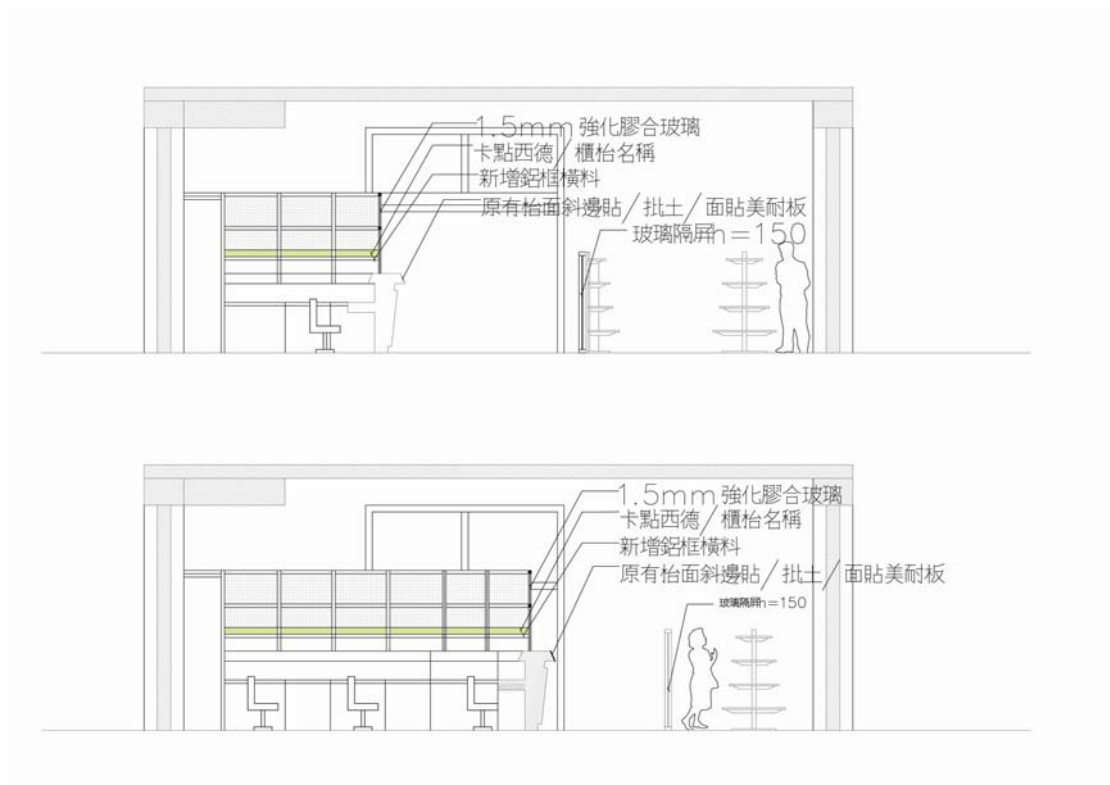


圖 5-9 大寮鄉農會信用部營業空間改造立面圖（二）



圖 5-10 大寮鄉農會信用部營業空間改造局部透視圖（一）



圖 5-11 大寮鄉農會信用部營業空間改造局部透視圖（二）

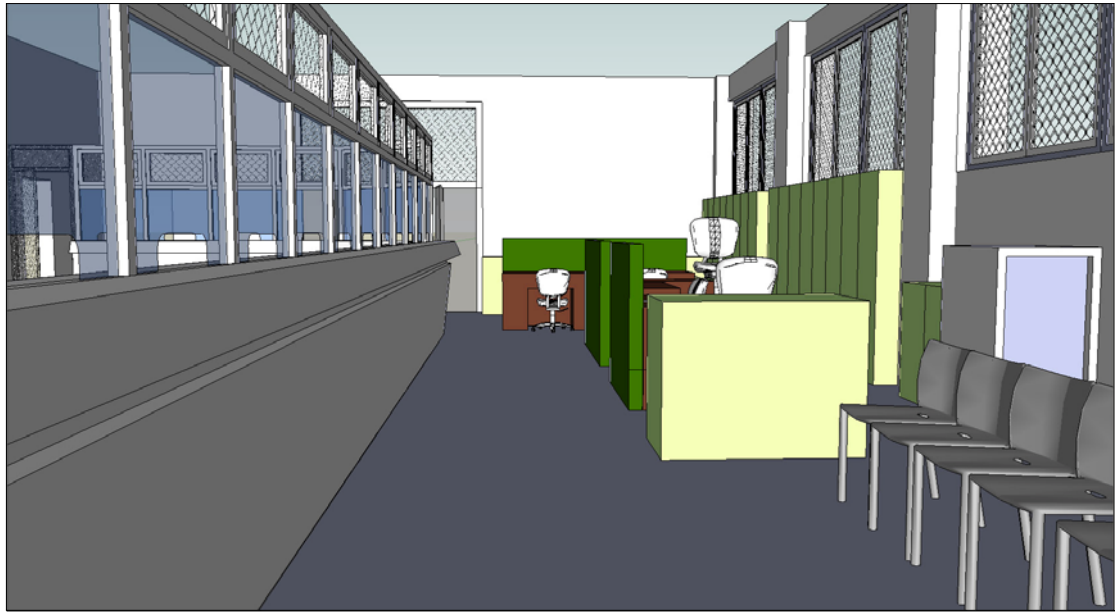


圖 5-12 大寮鄉農會信用部營業空間改造局部透視圖（三）



圖 5-13 大寮鄉農會信用部營業空間改造局部透視圖（四）



圖 5-14 大寮鄉農會信用部營業空間改造局部透視圖（五）



圖 5-15 大寮鄉農會信用部營業空間改造局部透視圖（六）



## 陸、設計發展與過程

### 一、設計圖面發展與農會意見彙整

#### (一)深坑鄉農會

##### 1. 期中審查後之設計修正：

設計圖面考量茶水櫃之維護性與便利性，將原本的活動式櫃體設計改為固定式，並調整原先設計，增設暗門以通達後方儲藏空間。此外，於施作前與廠商溝通協調敲定佈告欄之背版以及寫字台之施作方式。

##### 2. 農會意見：

於9月排除一開始將ATM移到旁邊超市供銷部的構想。此外，因為入口服務台維護良好，因此取消了原本將其改造的想法。在圖面修正後於10~11月間與農會進行密集商議，修正了將放款諮商區與一般民眾休息區用玻璃門隔開的想法。另外農會對於原電視下方的休息區作為存放單據之寫字台有顧慮：寫字台的設計與櫃檯相鄰，有機能重疊、影響營運效能之虞，可能發生寫字台的使用者與在櫃檯排隊的等候者在動線上的衝突。

事實上，該區塊作為休息用則佔據更大空間，若能改為可彈性使用的寫字台，於其上將原本置於各櫃檯檯面的凌亂單據統一放置，更能增進空間使用效率，且達到美觀的效果。經設計單位說明後，農會原本對於寫字台之疑義便得到化解，表示願意尊重設計單位之專業同意依原本設計圖面施作。其他細部修正包括依農會要求將所有的櫃子安裝鎖，增加保密性。

於是最後定案之設計策略採用機能集中分區、彈性空間使用（填單櫃）、新增服務台儲藏空間，以及茶水櫃後方儲藏空間，可放置掃具雜物。

#### (二)大寮鄉農會

##### 1. 期中審查後之設計修正：

本研究於規劃設計初始，構想將櫃檯前段的放款區移至後方。但經與農會討論後，覺得此一變更內容範圍過大，有預



算不足之虞，因此在櫃檯的配置方面不做變更。爾後於 10~11 月間與農會進行密集商議，確認設計圖面修正部份，包括辦公區座椅重新配置，改為全部面向主要入口以提高隱私性，及民眾休息區的冰箱擺放位置變更。此外，與廠商確認櫃檯鋁框料施作形式之細部，保留直框料移除其餘框料，並於玻璃下緣新增橫料（圖 6-1~圖 6-3）

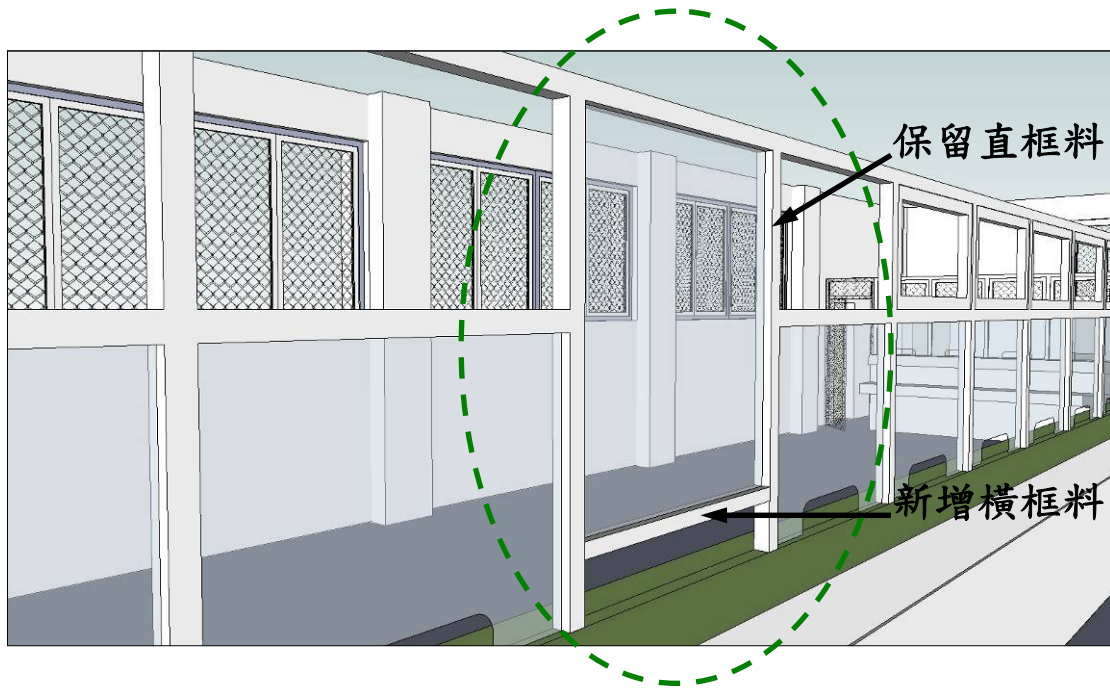


圖 6-1 營業空間櫃檯鋁框施作示意圖

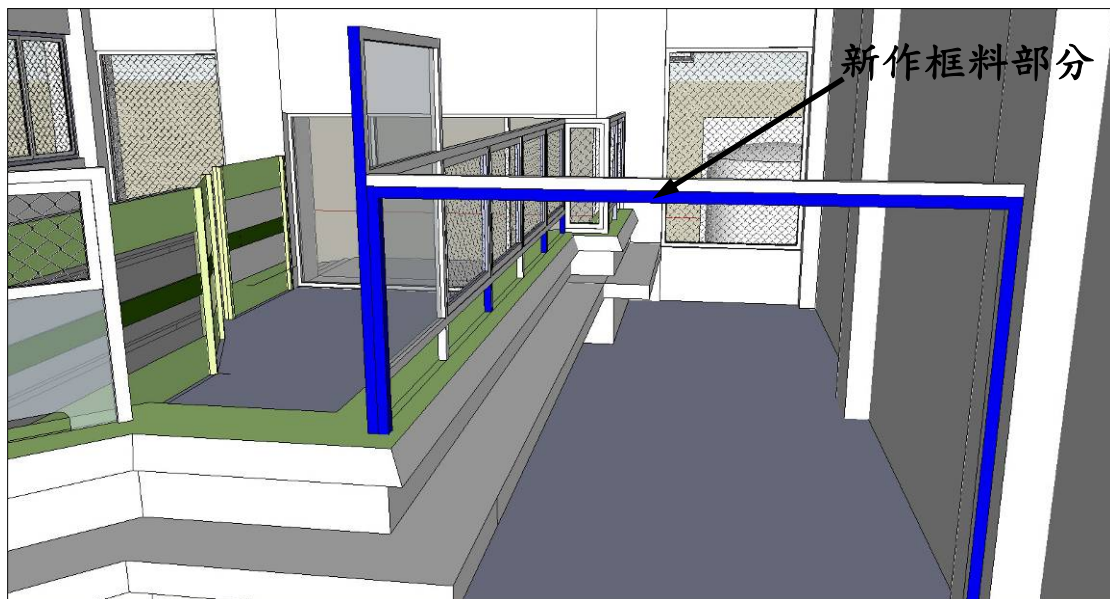


圖 6-2 放款部鋁門框施作示意圖

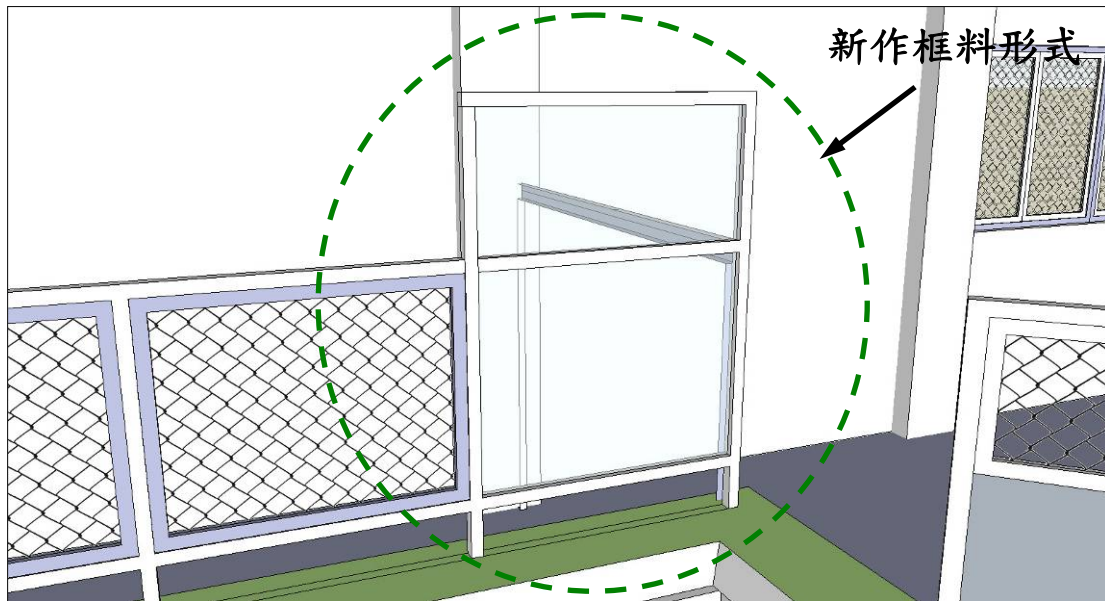


圖 6-3 大寮鄉農會信用部營業空間細部示意圖

## 2. 農會意見：

經過期中圖面修正後，於 10~11 月間與農會進行密集商議。農會對於鋁隔屏的形式表示不認同，建議採用改為縱向線性型（圖 6-4）；另外表示防盜鋁窗應加高以防竊盜，但不可影響天花出風口送風；為增加更多的展示空間，希望能在超市區牆面增加層板式貨架；如深坑鄉農會一般，大寮農會亦希望所有櫃子能新設鎖頭，滿足對安全性的需求。



最後，於進場施作前一週與鋁窗廠商進行最後一次設計商討，確認實際施作方式與檯面卡點西德（圖 6-6）、隔板和櫃子的顏色。

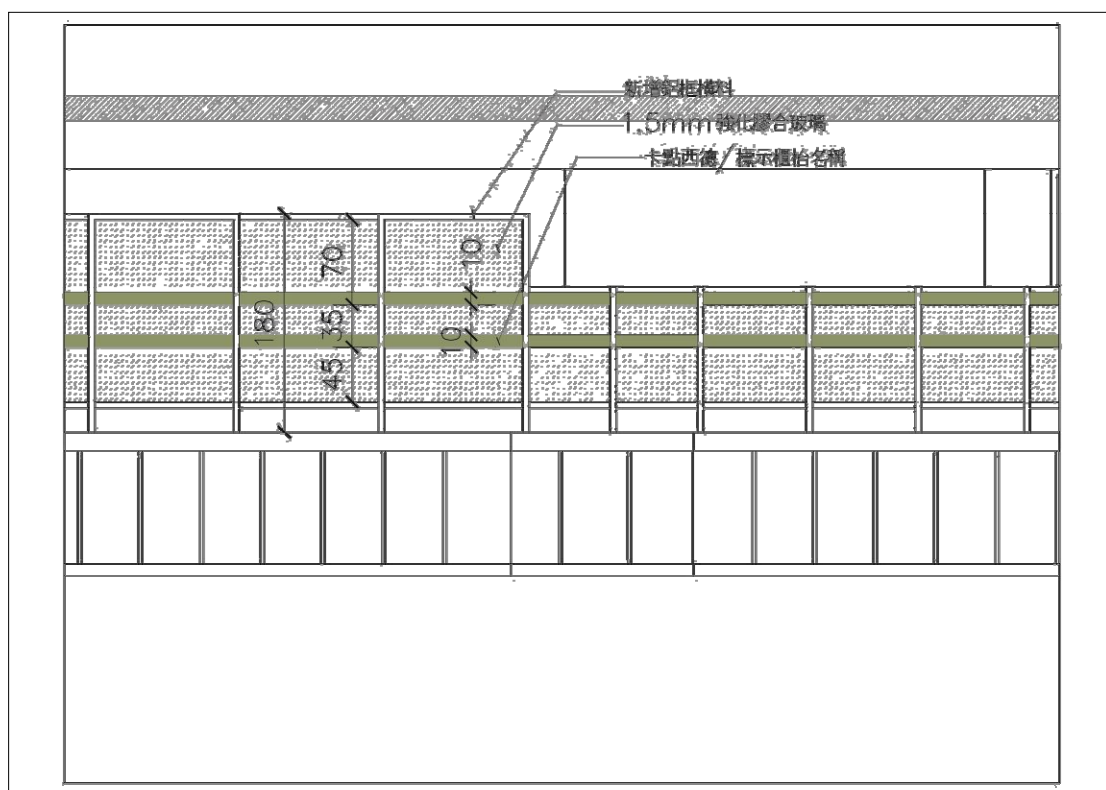


圖 6-6 櫃檯鋁窗細部設計圖

## 二、預算編列

表 6-1 深坑鄉農會信用部營業空間改善工程經費概算

深坑鄉農會 經費概算表		
編號	項目	經費預算
1	電視牆面修飾	50,000
2	牆面修飾	72,000
3	拱門	33,000
4	系統櫃	108,000
5	防護及清潔	22,000
		總價：299,250
* 以上為包含營業稅之價格； * 總金額支付方式係由本計畫編列之款項支付新台幣 150,000 元， 餘款計 149,250 元由農會自行支付給施工廠商。		

表 6-2 大寮鄉農會信用部營業空間改善工程經費概算

大寮鄉農會 經費概算表		
編號	項目	經費預算
1	櫃檯防盜窗	107,450
2	櫃檯貼皮	45,000
3	系統櫃	206,300
4	玻璃隔屏	40,000
		總價：418,688
* 以上為包含營業稅之價格； * 總金額支付方式係由本計畫編列之款項支付新台幣 150,000 元， 餘款計 268,688 元由農會自行支付給施工廠商。		



## 柒、施工過程與結果

### 一、施工過程

#### (一) 深坑鄉農會



圖 7-1 現場以雷射墨斗放樣



圖 7-2 壁板骨架設置



圖 7-3 壁板以釘槍及樹脂固定於骨架



圖 7-4 寫字台部分骨架施作



圖 7-5 布告欄貼軟木面材



圖 7-6 服務台牆面壁板固定





圖 7-7 寫字台壁板施作



圖 7-8 寫字台面材貼軟木



圖 7-9 諮商區櫃子組立



圖 7-10ATM 櫃子組立

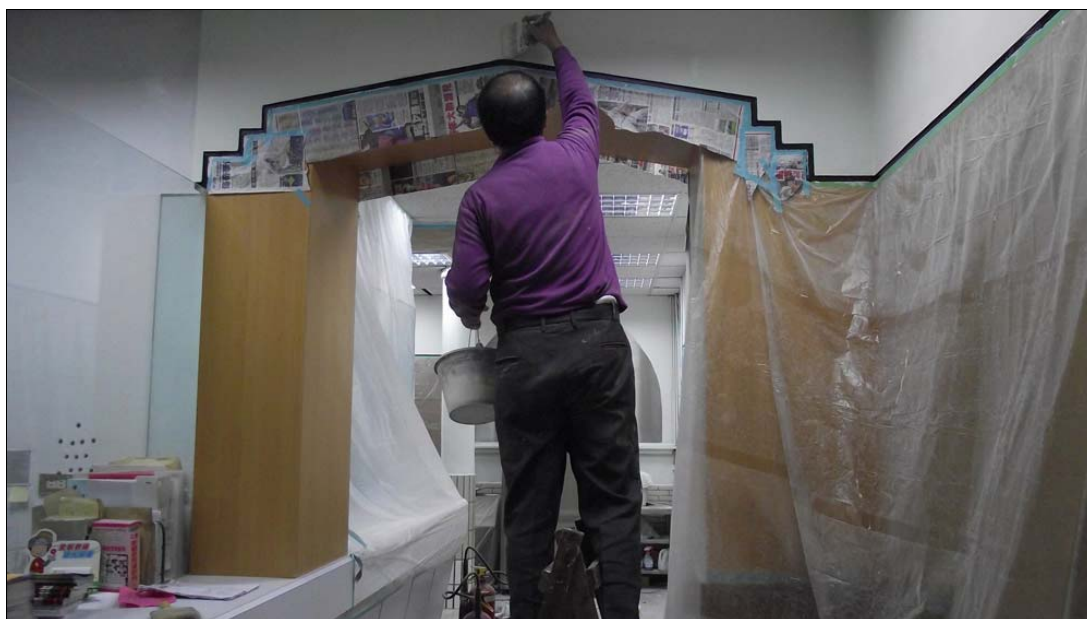


圖 7-11 拱門壁面及溝縫粉刷



圖 7-12 壁面粉刷



(二)大寮鄉農會



圖 7-13 檯面及斜邊材料更新



圖 7-14 檯面及斜邊貼美耐板



圖 7-15 美耐板於現場切割



圖 7-16 裝設鋁框料



圖 7-17 安裝玻璃



圖 7-18 矮櫃安裝





圖 7-19 高櫃安裝

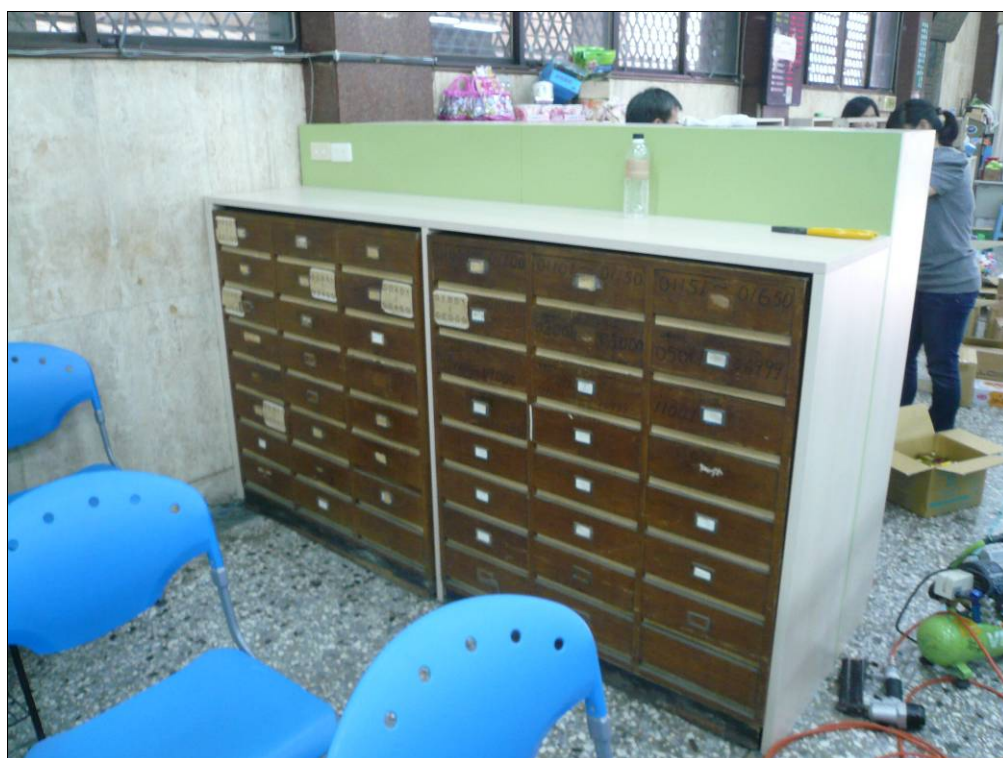


圖 7-20 會員資料櫃固定



圖 7-21 靠牆商品櫃安裝



圖 7-22 安裝玻璃隔屏





圖 7-23 玻璃隔屏安裝



圖 7-24 櫃檯隔屏張貼卡點西德

## 二、施工成果

### (一)深坑鄉農會

表7-1深坑鄉農會施工成果照片





施工前



施工後



施工前



施工後





施工前

施工後



施工前



施工後



## (二)大寮農會

表7-2大寮鄉農會施工成果照片

施工前



施工後





施工前



施工後



施工前



施工後



## 捌、結論與建議

### 一、結論

本研究以農漁會信用部為對象，針對提高營運效能，改善信用部營業區域之動線規劃及人員服務品質，規劃建立最適營業空間。研究內容經蒐集整合金融相關營業空間設計案例及文獻，研擬農漁會信用部營業空間規劃使用原則，將之應用於深坑鄉農會和大寮鄉農會等兩間改善效益顯著研究標的單位，經分析農漁會信用部營業空間之使用現況課題並分析其空間使用特性後，進行空間規劃構想，並擬定改善辦法。

在繪製改善之設計施工圖面過程中持續與農會商確，修正設計之實用性，同時與施工廠商討論改造內容施工方式之可行性。在確認預算、工期、設計、施工內容及工法後進行施工。

### 二、研究限制

一般而言，室內空間的配置與其使用性的優劣有密不可分的關係。研究初期即因為時間與預算的限制，無法針對信用部營業空間的形狀和既有櫃檯配置進行整體性的改善建議。

深坑鄉農會方面，信用部營業空間本身深度不足，且入口處被服務台佔據，導致進門之後無法感受到門廳的氛圍。在無法改變先天配置的情況下，本研究僅能對局部區域及室內設備進行改善之規劃；另外，深坑鄉農會信用部受到櫃檯配置的限制，在解決民眾休息區機能的同時，無法針對電視機與等候區距離過遠的問題提出對策。

同樣地，大寮鄉農會櫃檯呈縱長向配置，導致空間狹窄，不利使用。本研究於規劃設計初始，構想將櫃檯前段的放款區移至後方，將營業空間前段劃設成一個具有整體性的大廳供民眾休息用。但此變更內容涉及重新設計整體櫃檯及營運流程的重新規劃，範圍過大，因此在櫃檯配置的部分未做變更；此外，大寮鄉農會信用部因受時間限制，無法對室內照度不足之問題提出燈具重新規劃的解決方案。

除了空間、時間與預算上的考量以外，農會的營業時間為周一到周五，造成平日無法配合施作之另一重大因素，因此於擬定施工計畫時即定於週末密集進場施工。儘管受到種種限制，研究成果無法臻至完美，但卻是較為符合邏輯、經過與使用者討論後達成最佳共識之方案。



### 三、使用維護建議

#### (一)深坑鄉農會

1. 於牆面取用方便之明顯處設置掛勾，將滅火器固定在牆面 1.5 公尺以下處，看起來比較整齊，並依法規規定於固定處設置長邊二十四公分以上，短邊八公分以上，紅底白字標明滅火器字樣之標識；
2. 建議以鉛筆在需要張貼海報的牆面劃設水平基準線，規範海報張貼之高度與方式，在使用上會更加整潔美觀；
3. 可將櫃檯檯面所放置之老花眼鏡、傳單等物品改置於填單櫃上；
4. 可考慮將血壓計移至民眾休息區放置；
5. 建議將電視機後方儲藏室加以整理，方便取用。

#### (二)大寮鄉農會

1. 建議於防搶鋁窗的透明貼紙處貼上櫃台之業務名稱；
2. 將茶筒置於民眾休息區，方便取用；
3. 將催收徵信區的座椅重新擺放，完整地藏於隔屏後方。

#### 四、未來建議

##### (一)深坑鄉農會

表 8-1 深坑鄉農會未來改善規劃建議

##### 建築物立面改善建議



1. 冷氣機外露於二樓窗外，破壞建築物立面之協調性，可考慮使用分離式冷氣機，將主機藏於立面山型牆後方。
2. 深坑鄉農會創建於1918年，距今已有92年之歷史，建築風格受到日本影響，顯得與現代建築有所不同。自現況調查可發

現，在建築外觀既有建築構件與現代設備搭配之問題上，建築立面與新設之遮雨棚、佈告欄及冷氣機等設備都與建築物顯得格格不入，可重新思考因應對策，使整體顯得和諧一致。冷氣可考慮改為中央空調系統（FCU+外氣風管／於二樓增設機房）



3. 現有建築物立面右側具有特色的拱窗被窗外矩形的佈告欄擋住，失去了窗戶的功能性，應考慮拆除或重新考慮佈告欄之設計形式。此外，可考慮立面拉皮：電線整理、洗石子牆面清洗，雨遮上方及雨水管固定件週遭防水工程的施作。



4. 建築物立面左側拱窗被鋼板封起作為ATM提款機使用，其上浮貼的文宣顯得凌亂；而上方新建之遮雨棚也顯得與舊有建築物不搭調。可配合現有棚架，以配合整體建築風格之方式做重新的改善及設計。





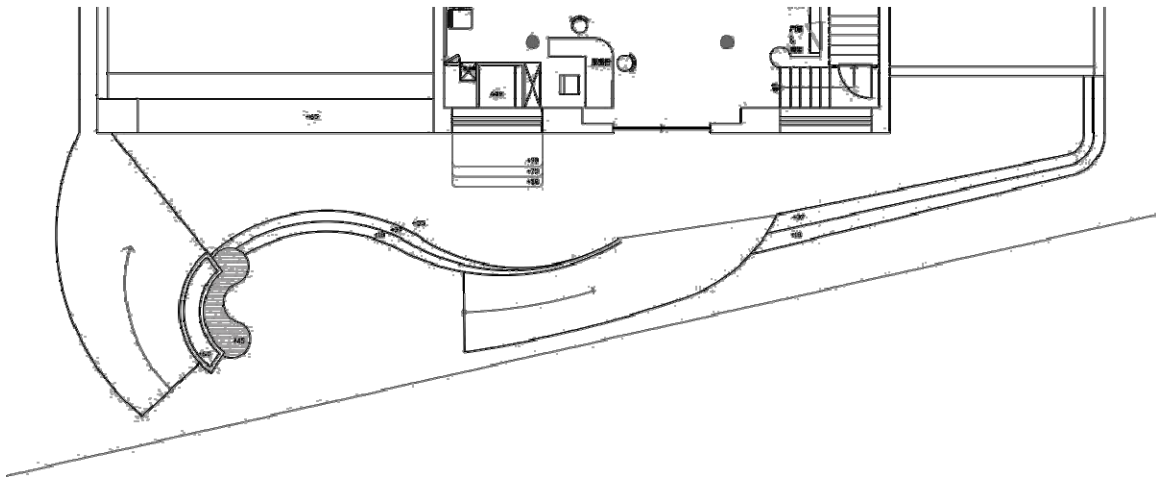
5. ATM提款機上方之遮雨棚，內部使用木材裝修，但因歷時已久，業已破損，未來可考慮重新施作，以彰顯原有建築風格，並兼顧遮雨之使用機能為目標。
-

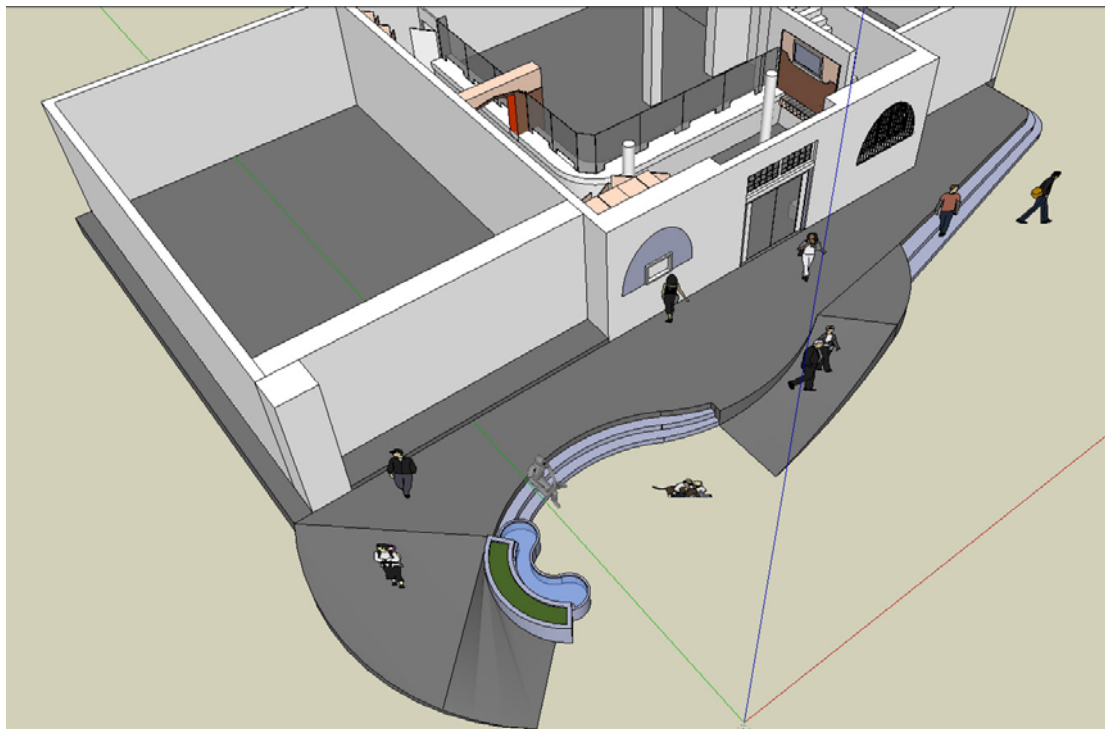
---

### 外部環境改善建議

---

對應人口老年化的未來，建築外部環境的設計不應含有任何障礙，創造出人人皆適宜的環境。農會組織深入地方，是平常民眾進行金融流轉和交誼的公共場所，無障礙設計於是更顯得重要。因此室外環境及鋪面應該保持平坦，避免突起物的設置，並設有合宜的輔助設施，如：扶手欄杆、警示線、坡道等。本研究針對深坑鄉農會外部零碎、高低差遍布的人行道提出初步解決方案，過程除考量無障礙設施外，提供休憩行為進行的場所、攤販擺攤的需求皆納入考量。此外，農會外部人行環境的完整性可增進與兩側的生鮮超市及保險部門動線上的連結關係，鞏固整體機能。







## (二)大寮鄉農會

表 8-2 大寮鄉農會未來改善規劃建議

### 建築物立面改善建議

1. 入口牆面因原有公布欄不敷使用，除張貼各式海報及臨時性掛旗，亦有電線外露，造成門面意象雜亂。建議將管線加以整理，保留較重要之文宣布告，將其移至新設永久性佈告欄。



2. 入口平台高度達75cm，依建築無障礙設施設計規範規定應設置行動不便者坡道，便利殘疾人士進出。



3. 入口人行道因允許臨時停車，對進出民眾造成阻礙，並形成凌亂形象。建議劃設臨時停車區將機車集中停放



---

## 室內營業大廳改善建議

---

4. 信用部室內天花露明的燈具照度不足，缺乏活潑的氛圍。原有天花與空調出風口老舊，建議以新設天花及燈具，塑造出較溫暖、具地方性的氛圍，並將空調管線、出風口、燈具與電線加以整合。



5. 石材建議找廠商清洗，提高室內整體潔淨感。



## 參考文獻

1. 王克陸、彭雅惠（2004）〈應用隨機前緣成本法於台灣農會信用部之效率評估研究〉，《台灣管理學刊》，第4卷（第1期），pp.43-58
2. 李禮仲（2001）《金融接管看農會信用部的明天》，中央日報全民論壇
3. 段勝華、劉佩怡（2004）〈台灣基層金融的政治分析〉，《玄奘社會科學學報》，第二期，pp.1-28
4. 李紀珠、邱靜玉（2003）〈當前農漁會信用部改革之評析〉，《貨幣市場雙月刊》，第7卷（第1期）
5. 名倉喜作，《臺灣銀行四十年誌》，1939年，東京
6. 銀行法第3條，民國97年12月30日修正施行
7. 信用合作社法第15條，民國95年5月30日公布施行
8. 農業金融法第31條，中華民國92年7月23日華總一義字第09200134520號令公布
9. 林湘義（2001）〈改善農漁會信用部之初探〉，《國政評論》，網址：<http://old.npf.org.tw/PUBLICATION/TE/090/TE-C-090-045.htm>，上網日期：6/25/2010
10. 柴榮（2010）〈日本金融法律體制在台灣地區的影響〉，《京師法學文粹》，網址：<http://www.bnulaw.com/cn/detail.asp?CategoryID=197&ProductID=37418>，上網日期：6/24/2010
11. 〈金融業空間環境的裝飾設計〉，網址：<http://www.bdlunwen.com/article-390.html>，上網日期：12/1/2010

附表一

「改善農漁會信用部營業空間之研究」

期中審查意見彙整表

計畫名稱 及編號	期中審查標準	審查意見	回應內容與改善方式
改善農漁會信用部營業空間之研究 (99 農科-5.1.5-金-d1)	初步研究內容與 2 家信用部之局部空間改善規劃設計圖面	1. 宜補充農漁會信用部營業空間之特性是否與一般金融相似，及農會與漁會特性是否相似之論述。	已於文獻部分新增金融空間特性及相關論述，參見第叁章。
		2. 建議調整報告書目錄原列第四章之「農漁會信用部營業空間規劃原則」至第三章。	已將原列第四章之「農漁會信用部營業空間規劃原則」至第叁章，作為文獻之歸結。
		3. 宜增列與改善單位討論確認之訪談紀錄。	新增第陸章「設計發展與過程」，內容包含與標的農會之設計發展相關討論。
		4. 規劃經費是否在預算範圍。	為達整體改善之目的，計畫支應之款項若有不足則由農會自行負擔。
		5. 相關文獻蒐集與論述較少，宜再加強及更新。並增列農漁會之經營與環境改造內容。	各農會對應其營運方式之空間使用方式各相逕庭；本研究已於文獻部分論及農會之普遍特性及業務項目，並於第肆章基地議題部份探討室內空間與環境之癥結，

			作為改善設計之依據。
		6. 報告書內容僅探討農會，未提出漁會如何因應。	本計畫施作標的之選定乃由計畫主管機關於計畫執行初期訂定，將研究對象之範圍明定於農會，是故本案未針對漁會部份進行研究。感謝委員提出疑義。
		7. 僅就建物現況分析，缺乏經營現況及實際動線改善考量。	已於第肆章基地議題探討進行經營現況及實際動線改善分析
		8. 報告書撰寫方式宜依方法論，研究架構宜先對研究目的、動機作詳細敘述。	已將研究架構進行修改，見第壹章及第貳章。
		9. 請就審查委員意見於期末審查時提出回應。	已提出。
		10. 實作完成期程建議提前。	所有工程已於 12 月第一個週末之前業已完工
		11. 期末報告撰寫內容前後格式要一致。	已調整。
		12. 期中報告第11頁以合作經濟出發，建議以信用部與商業銀行作差異分析較為妥適，另第4頁所載「刑事之阻絕體」似有筆誤。	已調整，見第叁章。



附表二

## 「改善農漁會信用部營業空間之研究」

## 期末審查意見彙整表

計畫名稱 及編號	期末審查 標準	審查意見	回應內容與改善方式
改善農漁 會信用部 營業空間 之研究 (99 農科 -5.1.5- 金-d1)	研究 成 果 及 2 家信用 部 局 部 營 業 空 間 改 善 施 作 完 畢。	1. 文字敘述宜再調整 (如第 3、6、12、15、 16、23…頁等)，另 文獻探討關於農漁會 信用部之功能與沿革 宜配合現況再修正。	文字敘述及文獻探 討皆已調整。
		2. 宜增列研究限制。	已將研究限制納入 第捌章結論。
		3. 請將本研究建議事項 告知 2 家農會參考。	遵照辦理。
		4. 第 14 頁有關信用部之 功能論述，宜再修正 補強，對於信用部如 何提供農漁民金融 服務予以說明，至於 標題「農業金融法的 特性」、「服務精神」 及「人道精神」等過 於廣泛，建議修正。	已修正。
		5. 設計發展階段宜補充 與 2 家農會溝通之影 像等相關紀錄。	無影像紀錄，已於 相關章節提出更完 整的描述。

		6. 施工成果等相片宜再增加，並註明施工前後。	已增加施工照片並註明施工前後。
		7. 空間設計規劃建議先進行整體性規劃，再依個案實務上需求篩選修正點，並將原圖與修正後對照。	已於結論提出解釋。
		8. 宜加強相關論述，如與農會溝通，及赴當地觀察結果等，作為改善依據之論述。	已於相關章節提出更完整的描述。
		9. 宜補述 2 家農會改善成果是否與第 20 頁農漁會信用部空間規劃原則相呼應。	已於相關章節進行補述。
		10. 結論與建議宜再加強，如對農漁會整體設計原則及方向、2 家農會對於改善成果之觀點、使用行為（如日後維護）之建議等。	已加強結論。