

行政院農業委員會
農業金融局
110年報

*Annual
Report*



行政院農業委員會
農業金融局

BUREAU OF AGRICULTURAL FINANCE
COUNCIL OF AGRICULTURE, EXECUTIVE YUAN
100臺北市中正區杭州南路一段15號3樓
TEL:(02)2351-6633 FAX:(02)3393-8669

GPN : 2009405174



定價新台幣150元

行政院農業委員會 農業金融局 110年報 ANNUAL REPORT 2021 BUREAU OF AGRICULTURAL FINANCE, COUNCIL OF AGRICULTURE, EXECUTIVE YUAN

Annual Report



BUREAU OF AGRICULTURAL FINANCE
COUNCIL OF AGRICULTURE, EXECUTIVE YUAN



目錄

CONTENTS

序言	04	五、推動農業保險	16
壹、重要施政措施與成果	06	(一) 完備農業保險制度	16
一、農業金融概況	06	(二) 擴大推動農業保險	17
(一) 農漁會信用部	06	貳、嚴重特殊傳染性肺炎之農產業紓困措施	19
(二) 全國農業金庫	08	一、舊貸展延紓困措施	19
(三) 農業金融業務整合	09	二、紓困貸款措施	19
二、強化農業金融監理	09	參、重要事紀	20
(一) 加強農漁會信用部之監理	09	肆、組織與職掌	23
(二) 辦理農漁會信用部訪查	09	一、組織架構圖	23
(三) 強化輔導農漁會信用部業務	10	二、業務職掌	23
(四) 增進農業信用保證功能	10	三、人事概況	24
三、建構農業金融輔導體系	11	伍、預算及決算編製	26
(一) 培育優質農業金融人力	11	一、110 年度預算編製	26
(二) 持續推動農業金融資訊網路化	13	二、110 年度決算編製	26
(三) 辦理農業金融研究	14	三、111 年度預算編製	27
四、推動政策性農業專案貸款	14	附錄一、重要金融統計	28
(一) 精進政策性農業專案貸款調整措施	14	附錄二、新聞資料標題一覽表	30
(二) 提升政策性農業專案貸款效益	16		



序言

農業是國家的根基，支撐國家經濟、安定農村生活，在面對全球化競爭，農業金融局秉持照顧農漁民的核心價值推動各項業務，督導農業金融機構健全經營，促進農漁村經濟發展，維持農業金融穩定成長。

為提升農漁會服務品質，全國農業金庫整合農漁會信用部業務及通路，與農漁會簽訂代理收付款項總契約書，建構完整上下層金融服務系統，提供國民年金保險費、水費、電信費、信用卡費、瓦斯費及有線電視費等 1,247 項代收服務，截至 110 年底，311 家信用部 1,163 個營業據點，總計代收 1 億 8,783 萬筆、7,281 億元。

在農漁會信用部監理方面，積極採行各項改善信用部經營體質措施，全體信用部 110 年底存款總額達 2.1 兆元，放款總額 1.3 兆元，稅前淨利 50 億元，逾放比率 0.32%，放款品質良好，為本局 93 年 1 月成立以來的最佳表現，未來將持續密切掌握信用部營運概況，瞭解問題予以協助。為強化監理功能，實地瞭解信用部營運狀況，辦理訪查農漁會信用部計畫，110 年度訪查 62 家，以監理與輔導並重方式，持續協助信用部健全經營，維持農業金融穩定發展。為提升農業信用保證功能，110 年度農業信用保證基金協助農漁民順利取得融資計 3 萬 9,673 件，貸款金額 336 億元。

為支應農漁民營農資金，配合培育青年人力、新農業等政策及實務需求，廣續推動政策性農業專案貸款，截至 110 年底累計貸放 129 萬名農漁業者 7,211 億元，其中 110 年提供 5 萬 6,432 名農漁業者 414 億元。本局將廣續配合農業施政目標，適時調整貸款項目及內容，以提升產業競爭力、促進農業發展。

推動農業保險為新農業重要政策，為協助農、林、漁、牧業者分散農業經營風險，並使政府相關救助支出及農民收益趨於穩定。自 106 年起擴大推動農業保險，截至 110 年底，已開辦 25 種品項，38 張保單，累計總投保件數 9.2 萬件、總投保面積 13.3 萬公頃、總投保金額 403 億元，投保率由試辦初期的 0.93% 提升至 25.9%，投保成效逐年增長；理賠方面，至 110 年底，累計理賠件數 1.2 萬件，總理賠金額近 6.2 億元。未來將規劃開發高粱、茶葉等品項，逐步擴大保險保障及涵蓋範圍，進一步保障農產業經營安全。

為建立農業保險制度，財團法人農業保險基金於 110 年 9 月 11 日正式揭牌運作，負責執行農業保險危險分散、培訓勘損人員及建置農險資料庫，強化主導保單開發能力；完備農業保險法制，「農業保險法」於 110 年 1 月 1 日施行上路，藉由法律明確賦予農業保險法定地位，將農業保險保障範圍、運作制度、補助及獎勵措施等均予法制化，並完成訂定子法，落實各項措施。

未來本局將持續務實滾動檢討施政，以貼近農民實務需求，精進各項政策作為，並提出農民有感的政策，開創農業永續發展的新局。



行政院農業委員會農業金融局 局長

李 韋 勇 謹 識

中華民國 111 年 5 月



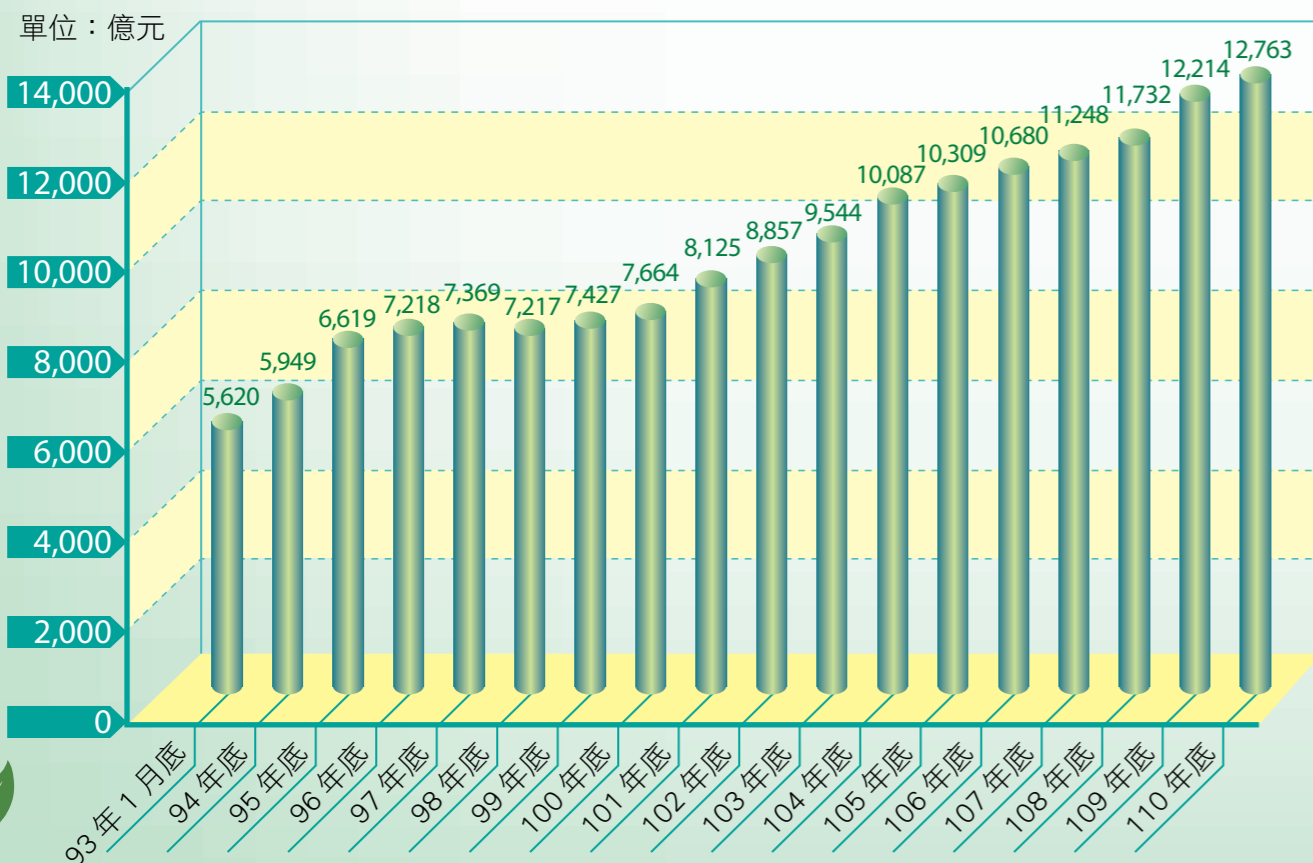
壹 重要施政措施與成果

一、農業金融概況

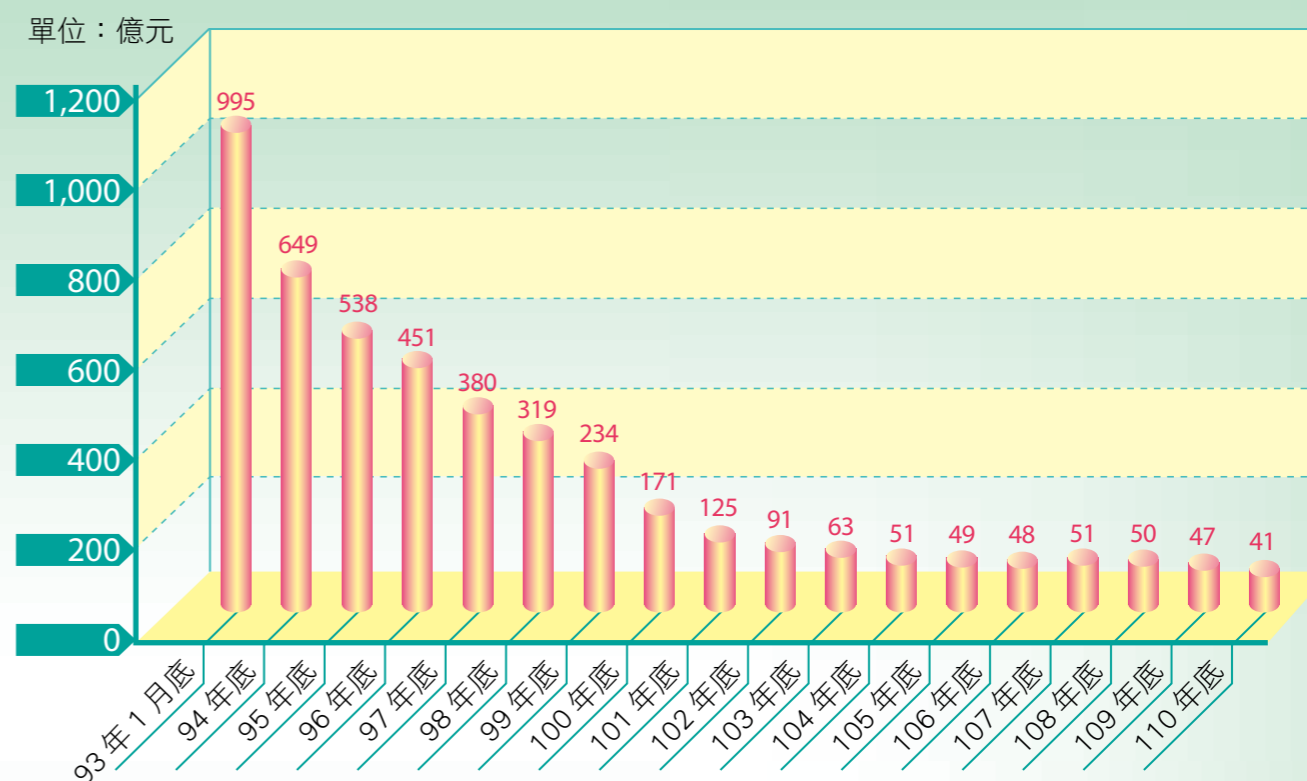
(一) 農漁會信用部

本局持續採取各項改善農漁會信用部（除標題及專有名詞外，以下內文均簡稱信用部）經營體質措施，全體 311 家信用部截至 110 年底止，放款總餘額 1 兆 2,763 億元，較 109 年底增加 549 億元；逾期放款 41 億元，較 109 年底減少 6 億元；逾期放款比率 0.32%，較 109 年底降低 0.06 個百分點；另較 93 年 1 月底農委會設立農業金融局輔導信用部業務一元化管理前，放款總餘額 5,620 億元增加 7,143 億元、逾期放款金額 995 億元減少 954 億元及逾期放款比率 17.71% 降低 17.39 個百分點，信用部經營績效持續成長，資產品質已大幅改善。

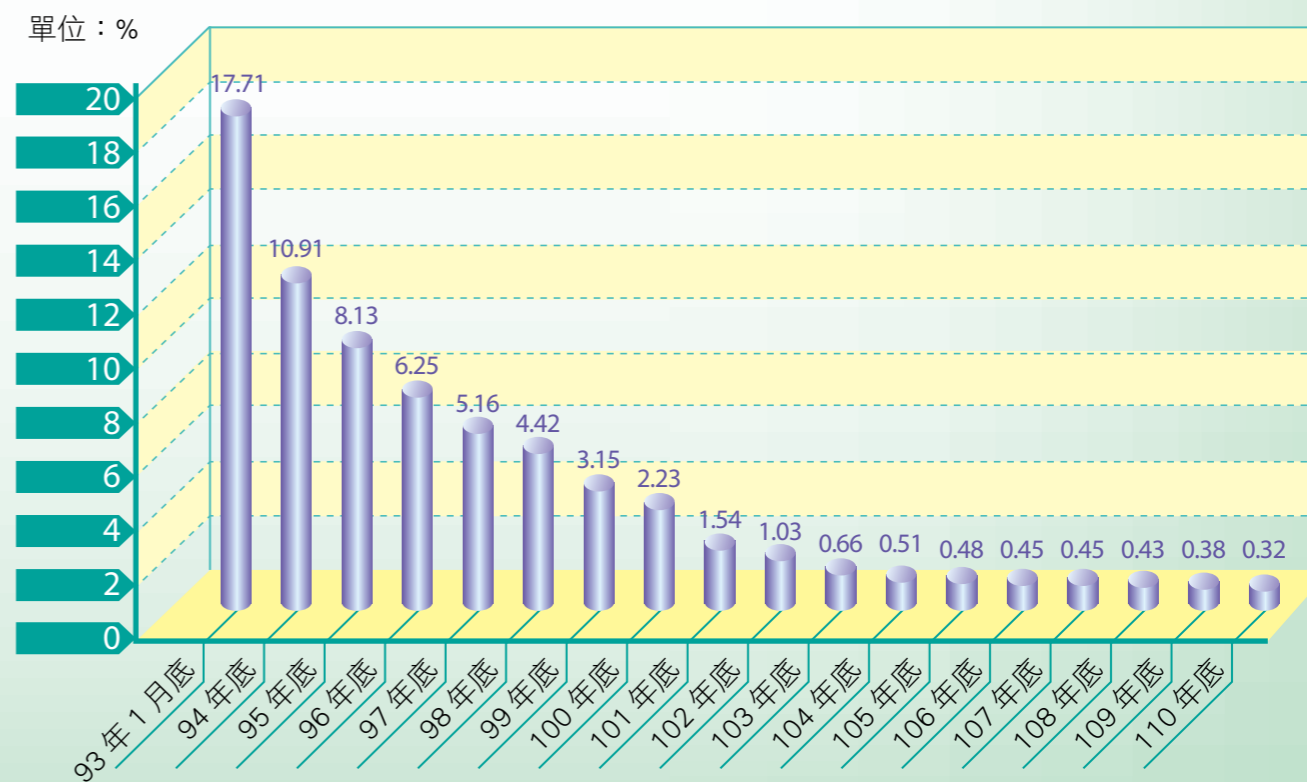
全體農漁會信用部放款金額



全體農漁會信用部逾期放款



全體農漁會信用部逾期放款比率

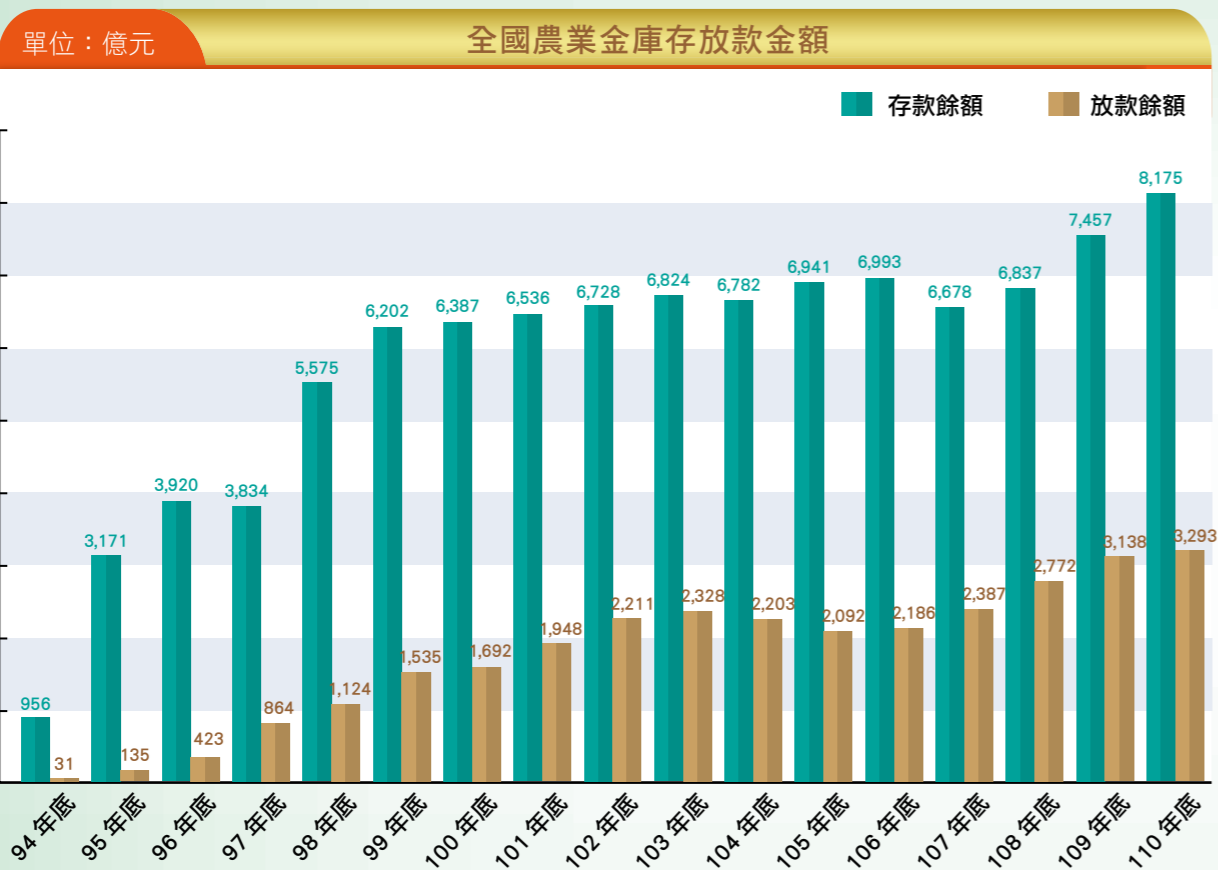


(二) 全國農業金庫

1. 經營概況

全國農業金庫（除標題外，以下內文均簡稱農業金庫）110 年底存款 8,175 億元，較 109 年底增加 718 億元；放款 3,293 億元，較 109 年底增加 155 億元。

農業金庫 110 年度自結稅前淨利 17 億元，截至 110 年底資本適足率 11.74%。



2. 法定任務執行情形

農業金庫對信用部辦理各項法定任務，截至 110 年底止，收受信用部轉存款 7,646 億元，有效整合金流，提高資金運用效率；專案輔導逾放比率高於 15% 及地方主管機關列為專案輔導之信用部；辦理信用部之一般輔導、業務及財務之查核、信用部績效評鑑等。

(三) 農業金融業務整合

為發揮信用部通路優勢，並加強服務農漁民，本局責成農業金庫擔負起整合任務，99 年 6 月農業金庫與全體農漁會簽訂代理收付款項總契約書後，由其代表對外洽談商業合作，共同建構完整的上下層金融服務系統，形成完整農業金融通路。

農業金庫彙整各農漁會信用部業務需求，統一洽談各項代理收付款項業務，有效節省農漁會信用部逐一與各委託機構洽談之作業手續與時效。截至 110 年底全體 311 家信用部 1,163 個營業據點，已提供代收國民年金保險費、水費、電費、電信費、汽機車燃料使用費、保險費、信用卡費、瓦斯費及有線電視收視費等近 1,247 項繳費服務，較 109 年底 1,162 項，成長 7.3%，提供農漁民多元便捷的日常生活帳單繳費服務，滿足農漁民一站式繳費需求及金融服務。

二、強化農業金融監理

(一) 加強農漁會信用部之監理

- 為健全信用部辦理不動產授信業務管理及風險控管，促請信用部依中央銀行對金融機構辦理不動產抵押貸款業務規定辦理，並督導信用部落實管控建築貸款風險，如經查核有漏列報建築貸款情形，應就漏列報金額逐次加計增提 0.5% 之備抵呆帳。
- 為瞭解信用部對於不動產景氣反轉之抵禦能力，且 110 年經濟環境持續受疫情影響，辦理壓力測試衡量信用部在壓力情境下是否仍具備充足之風險承擔能力。依測試結果，請資本適足率未能達 8% 以上，及備抵呆帳提列不足之信用部，儘速提升淨值、調整風險性資產配置、寬提備抵呆帳。
- 為提升信用部之業務競爭力及精進服務功能，適度鬆綁相關法規，協助信用部擴大服務對象及區域範圍，提高業務量能支應農漁產業資金需求，並透過差異化管理，以兼顧信用部業務發展與風險控管，修正「農會漁會信用部對贊助會員及非會員授信及其限額標準」第 4 條、第 5 條及第 6 條規定，與「農會漁會信用部淨值占風險性資產比率管理辦法」第 5 條之附表 2。

(二) 辦理農漁會信用部訪查

本局秉持照顧農漁民的核心價值，持續推動及落實各項農業金融措施，提升信用部經營效能，保障存款人權益。為強化監理功能，建立走動式管理機制，透過實地訪查信用部方式，瞭解信用部營運狀況。

110年以經營體質欠佳、建築貸款逾放偏高、近2年度發生舞弊案件、金融監督管理委員會檢查報告提列檢查缺失較多等62家信用部為訪查對象，除辦理實地查核內部控制作業、防制洗錢與打擊資恐作業及反詐騙執行情形外，並追蹤金融檢查報告所提列缺失事項辦理改善情形，及宣導近期修正法規相關函釋等事項。

對於受訪信用部所提建議事項，均妥為說明或處理完成，另對於查核有缺失事項之信用部，函請直轄市、縣(市)政府檢討改善、或會同農業金庫覆查改善情形或陳述意見，持續追蹤改善辦理情形。本局持續以監理及輔導並重方式，協助信用部健全經營，並維持農業金融穩定發展。

(三) 強化輔導農漁會信用部業務

1. 農業金庫 110 年度對信用部業務輔導主要執行情形如次：

- (1) 辦理一般輔導及專案輔導。
- (2) 配合地方主管機關輔導信用部改善金融業務檢查缺失及辦理財務查核及變現性資產查核。
- (3) 完成 109 年度信用部績效評鑑。
- (4) 辦理黃金存摺相關規章表單及內控作業講習、防制洗錢及打擊資恐職前訓練、農業保險人宣導說明會及金融相關業務講習。
- (5) 配合法規及農漁會需要，訂定或修訂信用部相關作業規定及範本，供信用部參考使用，以齊一作業、提升效率。

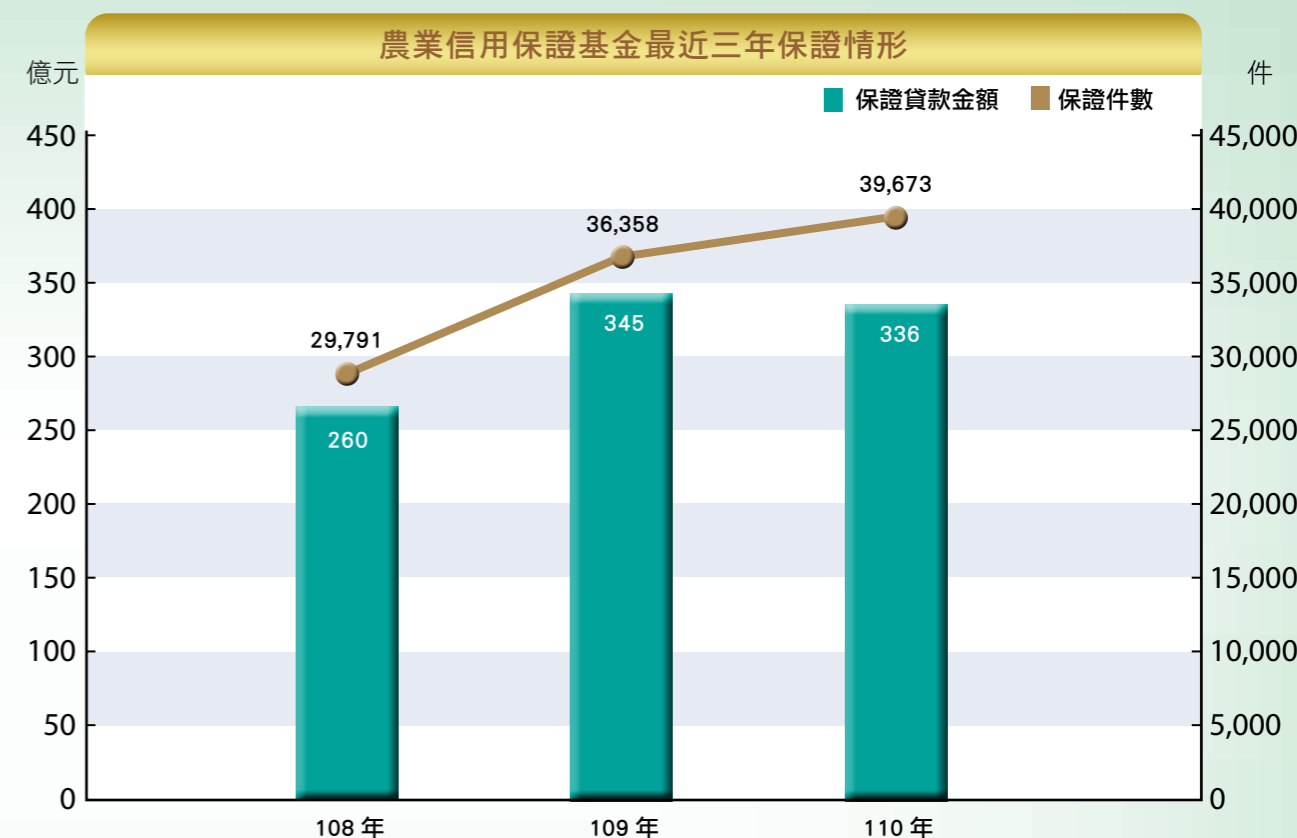
2. 督導信用部採行防疫措施

- (1) 為維持信用部營運不中斷，督導信用部訂定備援計畫，並就確診人數較多之縣市，辦理備援計畫實地演練。
- (2) 督導信用部切實遵守相關防疫措施，如建立實聯制、量測體溫、手部消毒、人流管制及動線規劃等，經信用部回報防疫措施執行情形，全體 311 家、1,189 個營業據點均已完成。

(四) 增進農業信用保證功能

農業信用保證基金為擔保能力不足之農漁民提供信用保證，以協助其順利取得農業經營所需資金。為提升農業信用保證功能，本局督促農業信用保證基金加強風險控管，強化服務品質，維持財務穩健，並加強對信用部業務宣導及教育訓練。110年度農業信用保證基金協助農漁民順利取得融資計3萬9,673件，貸款金額

336億元，信用部送保利用率達66.52%，其中政策性農業專案貸款占3萬8,698件，金額278億元。110年度亦辦理新冠肺炎紓困4.0貸款新貸保證案件2萬3,845件，金額130億元，舊貸展延寬緩共1,354件，金額64億元，青年農民貸款保證案件1,894件，金額30億元。



三、建構農業金融輔導體系

(一) 培育優質農業金融人力

1. 辦理農業金融訓練

110年度計舉辦農業金融及專案農貸法令研習班，合計5期，完成培訓2,504人次，課程包括信用部金融檢查常見缺失、專案農貸貸放實務及新修正重點等，對提升農業金融從業人員專業知能助益甚鉅。

2. 信用部經營績效評選

為表揚農漁會經營績效優異及推動農業保險之貢獻，完善農民經濟安全保障，特舉辦享有「農業金融界奧斯卡獎」美譽的農金獎選拔活動，本局於94年

度開始辦理第 1 屆農金獎選拔，110 年度邁入第 15 屆。

第 15 屆農金獎由農業信用保證基金主辦，頒發營運卓越獎、農業保險貢獻獎、資產品質績優獎、專案農貸績效獎、漁會金融服務獎、數位金融推廣獎、人才培育及永續發展獎、農業金融偏鄉服務獎、農業金庫策略合作獎及農業信用保證業務績效獎共計 10 項獎項，其中為順應科技化、數位化發展趨勢，新設「數位金融推廣獎」，以鼓勵農漁會運用各項金融科技服務，提升金融競爭力，總計 311 家農漁會報名，總報名件數達 591 件，競爭激烈，共有 72 家農漁會脫穎而出，榮獲特優獎、優等獎及甲等獎，獲獎農漁會不論在業務營運、配合農業政策及落實社會責任等方面，均有相當優良表現，成為其他農漁會之學習典範。

頒獎典禮於 110 年 11 月 15 日在農委會 5 樓大禮堂舉行，農委會陳主任委員吉仲及本局李局長聰勇親自頒獎，並邀請農業信用保證基金董事長文萍及農業金庫吳董事長明敏共同頒獎，以表揚農漁會過去 1 年在信用部提升營運規模與獲利、改善放款品質、增強風險承擔能力，以及協助政府推動重要農業政策之努力。

同時為鼓勵農漁會積極投入推動農業保險業務，賡續辦理「農業保險貢獻獎」，表揚對於穩定農民收益、帶動農漁村發展有功之農漁會。

期許藉由農金獎選拔及表揚，除彰顯農漁會之努力與信用業務優良事蹟外，並表揚農漁會推動農業保險的貢獻，增強正面社會形象，激勵更多農漁會持續精進營運，配合政府推動重大農業政策，進而建構完善農業金融體系及農業保險機制，提供農民完整從農資源與保障。



▲ 主委致詞



▲ 特優獎合照



▲ 頒獎典禮大合照

(二) 持續推動農業金融資訊網路化

1. 信用部網路申報財務及業務營運資料

110 年度農業金融機構網際網路申報系統及監理資訊共享平臺，因應法規修正及配合業務需求，增修 17 項系統功能及報表，以利金融監理使用。

2. 督導農業金庫建置完成信用部資訊共用系統，截至 110 年底完成 176 家信用部上線，計有 722 個營業據點，涵跨 17 個縣市

311 家信用部之資訊系統，原分屬 5 個共用中心及 4 家農會自設資訊室作業，因各系統之規格、編碼方式及帳號長度不同，致互相無法通提通儲及作業流程標準化。自 102 年起輔導農業金庫建置信用部資訊共用系統，農業金庫與 311 家信用部完成整合連線後，將有利於新種業務開發；因整合後規格相容，資訊系統及設備可有效降低成本。另建置信用部專屬洗錢防制系統，有利法令遵循，並避免各農漁會重複投資。311 家信用部全部完成轉換後，將持續整合農漁會其他部門資訊系統（如會計系統、會籍管理系統、人事薪資管理系統、肥料進銷存貨管理系統及果菜共同運銷管理系統等），成為農漁會「金流」、「物流」、「資訊流」的資訊共同利用平臺。

全國農漁業資訊中心於 99 年 7 月 26 日完成「全國農漁會共用帳務系統」遴選作業，決定以新建系統為優先建置方式，於 100 年 4 月 29 日與榮電公司簽約，惟 101 年 6 月榮電公司破產而無履約能力。為順利完成農漁會資訊共同利用，102 年 6 月農業金庫接手後續建置與營運，同年 8 月農業金庫與農金資中心簽訂維運協議，同年 12 月農業金庫與廠商優利公司完成建置締約。新共用系

統歷經系統差異分析、應用軟體開發、資料轉換與驗證、教育訓練、平行演練測試及上線轉換等階段，於 105 年 7 月 18 日成功將第 1 家（彰化縣線西鄉農會）轉換上線，截至 110 年底已完成 176 家信用部轉換至新共用系統，轉換家數已達全體 311 家信用部之 56.6%。

資訊共用系統並將優化金融科技及開辦新種業務，如：E 開戶、跨會通提存、黃金存摺、行動網銀 APP、台灣 Pay 及 Line Pay Money 行動支付等，以提供多元化金融商品，增加信用部業務項目，同時亦提供小農及農漁商店完整便利之金融服務。另為提供信用部客戶一摺通服務，上線農漁會自 107 年 6 月開辦跨會通提存業務。前開業務係指已使用雲端印鑑系統之 176 家農漁會信用部客戶，均可持身分證、存摺及印章，至貼有「農漁全國通」Logo 貼紙之 722 個信用部營業據點，辦理新臺幣 30 萬元以內之存提款業務，免收手續費。110 年底累計交易筆數計 11 萬 5,973 筆，交易總金額為 59 億 5 千 6 百萬元。

（三）辦理農業金融研究

為健全農業保險運作體系，辦理相關研究：

1. 「農業保險資料建置與驗證機制」研究計畫，蒐集我國及國外氣象參數型保單發展及開發所需基礎資料，以作為降低該類保單基差風險參考，並擇定三張保單，柚、柑橘及虱目魚降水量參數型保險，於該作物投保或主要產區，以實地觀察、訪視等方式，觀察氣候變化對作物生長及損失之影響，並聘請具產險精算背景之專家，協助檢視保單架構及費率。
2. 「因應氣候變遷強化農業保險決策之研析」研究計畫，精進及擴充農業保險管理系統功能，依業務需求增加進階查詢功能報表，與外部單位資料介接（氣象、農情損失統計資料等），以提供農業保險業務管理更周全資訊。

四、推動政策性農業專案貸款

（一）精進政策性農業專案貸款調整措施

為扣合農業政策及對接產業發展、符合農漁業者需求，檢討修正政策性農業專案貸款（下稱專案農貸）法規，除配合「農業保險法」110 年 1 月 1 日施行及相關子法規之訂定，提高農業保險貸款額度及提供免息措施，並增訂未投保豬隻死亡保險之處置措施等，另配合產業實務需求，放寬專案農貸不予核貸項目有關柚子種植用地之規定，及提供壯年農民較優惠之貸款條件、提高畜牧產業之貸款額度、增

列通過產銷履歷農產品驗證之農民及農企業為貸款對象等，鼓勵農漁業者參加農業保險，並提高其農業經營保障，提升農業競爭力，及提供農漁業者更符合經營需求之貸款條件，希望營造良好的農業經營環境，鼓勵有意從農民眾投入農業工作：

1. **農業保險貸款**：農漁業者投保農業保險，所需保險費得以低利貸款支應，為進一步提升農漁業者投保意願，加碼提供免息措施，免息期間自 110 年 1 月 1 日至 111 年 12 月 31 日止，並提高貸款額度為保險費金額。
2. **青壯年農民從農貸款**：青年從農創業貸款修正名稱為青壯年農民從農貸款，增列年齡逾 45 歲至 55 歲以下且申貸前 3 年均有農業生產事實，並符合特定條件之壯年農民為貸款對象，每一借款人最高貸款額度為 500 萬元，其中週轉金最高為 100 萬元（得循環動用），貸款利率為 0.79%，較多數專案農貸之 1.04% 優惠。
3. **提升畜禽產業經營貸款**：提高每一借款人最高貸款額度，改善草食家畜經營類、提升養豬經營類及提升家禽產業經營類貸款，由 2,000 萬元調高為 4,000 萬元，週轉金由 500 萬元調高為 1,000 萬元；禽畜糞堆肥場之畜牧污染防治類貸款，由 1,000 萬元調高為 2,000 萬元；提升畜禽肉品生產經營類貸款，由 3,000 萬元調高為 4,000 萬元；雞蛋友善生產系統類貸款，由 3,000 萬元調高為 5,000 萬元。
4. **輔導農糧業經營貸款**：增列通過產銷履歷農產品驗證之農民或農民團體為貸款對象，並增訂每一借款人最高貸款額度為 1,100 萬元，其中資本支出最高為 800 萬元，週轉金最高為 300 萬元。
5. **農民組織及農企業產銷經營及研發創新貸款**：增列通過產銷履歷農產品驗證之農民組織及農企業為貸款對象，產銷經營計畫免專案核准，由貸款經辦機構逕予審核，以簡化申貸程序。
6. **其他**：
 - (1) 推動豬隻強制投保政策，提升豬農經營保障：配合「豬隻死亡保險強制投保及保險費補助辦法」規定，增訂未投保豬隻死亡保險之豬隻飼養業者，經主管機關處分停止給予豬隻飼養相關之專案農貸期間內，不予核貸豬隻飼養相關之專案農貸。借款人違反該規定或貸款存續期間有上開情事者，政府不給予利息差額補貼。
 - (2) 放寬柚子種植用地規定，支應農民營農資金：放寬農民在都市計畫農業區種植柚子，得申貸專案農貸。

(二) 提升政策性農業專案貸款效益

為提升專案農貸效益，充分滿足各類專業農民資金需求，本局持續研議調整各專案農貸辦法規定，期使貸款適用對象更為放寬、貸款申辦方式更為多元簡便、貸款額度及利率更為優惠等，110 年度 19 種專案農貸貸放戶數及金額，詳如下表：

110 年度專案農貸貸放情形

單位：億元

貸款種類	貸放戶數	貸放金額
農機貸款	425	7.13
輔導農糧業經營貸款	616	12.51
輔導漁業經營貸款	845	31.77
提升畜禽產業經營貸款	612	51.08
農民經營及產銷班貸款	1,888	15.81
農業科技園區進駐業者優惠貸款	15	2.12
山坡地保育利用貸款	0	0
農家綜合貸款	47,297	179.89
農漁會事業發展貸款	7	2.35
擴大家庭農場經營規模協助農民購買耕地貸款	211	7.90
造林貸款	11	0.09
小地主大專業農貸款	195	3.41
農業節能減碳貸款	113	10.39
青壯年農民從業貸款	3,625	51.24
休閒農場貸款	23	1.49
農民組織及農企業產銷經營及研發創新貸款	192	33.64
農民組織及農企業天然災害復耕復建貸款	0	0
農業保險貸款	5	0.01
農業天然災害低利貸款	352	2.77
合計	56,432	413.60

1. 「農業保險法」於 110 年 1 月 1 日施行上路：藉由法律明確賦予農業保險法定地位，將農業保險保障範圍、運作制度、補助及獎勵措施等均予法制化，並透過授權訂定子法，落實各項措施，第一階段 10 項辦法配合「農業保險法」於 110 年 1 月 1 日施行，第二階段 2 項辦法，亦於 110 年 7 月 1 日施行，其中「農業保險合格勘損人員管理辦法」建立農業保險勘損制度，提升保險人農業保險保單勘損專業，增加理賠公信力，提高農民投保意願；「農業保險危險分散及管理機制實施辦法」，規範農業保險之再保險制度，有效擴大國內承保能量並利於危險均化，期能在理賠較少年度將保費滾存於農險基金，以因應大災年之資金需求，藉此蓄積能量、降低保險費，讓更多農民參加農業保險。
2. 成立財團法人農業保險基金：督導農險基金已完成各項營運前籌備作業，於 9 月 11 日正式揭牌運作，專責農業保險業務及危險分散與管理機制，穩定農業保險運作，並肩負勘損人員訓練、教育推廣宣導及資料庫建置等法定任務。農險基金揭牌象徵農業保險邁入新的里程碑，將承擔起新時代重任，精進對農民耕作、養殖物產的保障，降低營農風險、提高農業經營的韌度，更將配合農業政策，增加保險涵蓋範圍，穩定農民收入。



▲ 110 年 9 月 11 日舉辦「農險基金揭牌」典禮



(二) 擴大推動農業保險

1. 擴大保障範圍：截至 110 年底，已開辦 25 品項、38 張保單，累計總投保件數 9.2 萬件、總投保面積 13.3 萬公頃，總保險金額 403 億元；覆蓋率在推動豬隻死亡保險強制投保措施後達 25.9%，投保成效逐年增長；理賠方面，至 110 年底，累計理賠件數 1.2 萬件，總理賠金額約 6.2 億元，顯現農業保險能有效填補農民損失，提高農業經營保障，使農業體質更為強韌。並於 110 年新開發西瓜、養蜂等保單，未來將規劃開發高粱、茶葉等品項，逐步擴大保險保障及涵蓋範圍，進一步保障農產業經營安全。

五、推動農業保險

(一) 完備農業保險制度

鑑於全球氣候變遷日趨嚴重，近年來平均農損金額日益升高，為協助農、林、漁、牧業者分散農業經營風險，自 106 年起擴大試辦農業保險，並完備相關法規制度，其重點如次：

農業保險已開發及未來規劃之保險品項

年度	保險品項
104 年	高接梨
105 年	梨、芒果
106 年	釋迦、養殖水產、水稻、石斑魚、家禽禽流感
107 年	農業設施、蓮霧、木瓜、虱目魚
108 年	鳳梨、香蕉、文旦柚、甜柿、番石榴、荔枝、鱸魚、吳郭魚
109 年	棗、桶柑
110 年	西瓜、養蜂產業、豬隻死亡、乳牛死亡、豬隻運輸
未來規劃：高粱、茶葉、葡萄、水蜜桃、紅龍果、落花生等	

- 輔導農漁會擔任保險人：110 年度推動農漁會取得農業保險之保險人資格，342 家農漁會全數取得資格，善用農漁會貼近農漁民之在地優勢，協助政府宣導推廣農業保險，提升保險覆蓋率。
- 推動政策性保險：配合政策需要，開發政策性保單，由農會擔任保險人辦理之保險，目前有香蕉收入保險、釋迦收入保險、豬隻死亡強制保險、豬隻運輸死亡保險及乳牛死亡保險等 5 張保單，另 111 年規劃推出水稻收入保險，擴大對農民保障層面，運用農會在地經營優勢，以貼近農民需求，協助農業保險政策推動，提升農民經營保障。
- 農業保險宣導推廣教育訓練：於全臺各地辦理擔任農業保險保險人說明會、農業保險宣導推廣、實損實賠型保險勘損、保險資訊系統等教育訓練計 54 場次，訓練總人次約 2,100 人。
- 廣續將農業保險扣合農業金融工具及獎勵措施：持續輔導申貸專案農貸農民投保與其經營項目對應之農業保險，並提供其專案農貸保證手續費打 8 折優惠及農業保險貸款兩年免息優惠措施，減輕農民保費負擔。另將辦理農業保險業務列入農會、漁會考核項目，並於農金獎增列農業保險貢獻獎項，分設 2 組並增列名額，獲獎者公開表揚，以鼓勵農漁會參與。

本局將持續開發符合農民需求新品項，擴大保障範圍，並依不同農產物特性、農損數據，與徵詢專家及農民意見，開發符合農民需求之保單，並持續滾動檢討現有保單，提高投保意願。

貳

嚴重特殊傳染性肺炎之農產業紓困措施

一、舊貸展延紓困措施

因應嚴重特殊傳染性肺炎疫情，參酌一般銀行採行之債務協處機制，分別於 110 年 5 月 27 日及 12 月 3 日發函建議信用部對於受疫情影響而還款有困難之借款人，持續提供相關協助措施如下：

- 適用對象：受疫情影響而還款有困難之個人。
- 協助之貸款範圍：統一農（漁）貸、消費性貸款、房貸、車貸等。
- 協助措施：本金或利息得申請展延 3 至 6 個月，展延期間免收違約金及延遲利息。
- 申請期間：借款人於 111 年 6 月底前向信用部提出申請。
- 執行成果：截至 110 年底，信用部核准共 4,113 件舊貸展延案，金額達 251 億 9,668 萬元。

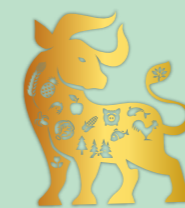
二、紓困貸款措施

- 因應嚴重特殊傳染性肺炎疫情升溫，為降低疫情對農業之衝擊，啟動新一波農業紓困措施，於 110 年 6 月 3 日修正「受嚴重特殊傳染性肺炎影響發生營運困難產業事業紓困貸款（以下簡稱紓困貸款）」，提供既有專案農貸免申請，自動免息到 110 年底，另為提供資金融通，增列 228 億元紓困貸款新貸額度，免息到 111 年 6 月底，協助農漁業者度過疫情困境。
- 110 年紓困舊貸案件核准 179,644 件，金額 996.41 億元；紓困新貸案件核准 34,582 件，213.54 億元，詳如下表：

紓困貸款核准情形

單位：億元

產業別	核准件數	核准金額
農糧業	132,197	529.36
漁業	65,438	370.64
畜牧業	4,288	179.94
休閒農業	12,196	129.19
水土保持及林業	107	0.82
合計	214,226	1,209.95



參 重要事紀

JAN
一月

- ◎ 配合「農業保險法」於110年1月1日施行及相關子法規之訂定，110年1月11日修正發布「辦理政策性農業專案貸款辦法」及相關貸款要點規定，修正內容包含提高農業保險貸款額度及提供免息措施，並增訂未投保豬隻死亡保險之處置措施等，另配合產業實務需求，放寬專案農貸不予核貸項目有關柚子種植用地之規定。
- ◎ 109年9-10月乾旱、11-12月雷雨、1230強風、寒流、12月低溫、及110年1月上旬寒流造成農業損害，1月公告新竹縣等12縣市為辦理各該受災農作物農業天然災害低利貸款地區，以協助受災農民復耕復建。

FEB
二月

- ◎ 2月9日公告「富邦產物降水量參數虱目魚養殖水產保險」、「富邦產物降水量參數石斑魚養殖水產保險」、「富邦產物降水量參數鱸魚養殖水產保險」及「富邦產物降水量參數吳郭魚養殖水產保險」等4張保單為農業保險商品，保單銷售至110年4月30日止，投保漁民得依規定申請保險費補助。
- ◎ 109年1230及110年1月上旬寒流造成農業損害，2月公告臺中市等6縣市為辦理各該受災農作物農業天然災害低利貸款地區，以協助受災農民復耕復建。

MAR
三月

- ◎ 3月1日配合政府推動農業綠能政策，提供「百億農業綠能貸款專案」100億元之優惠貸款額度，可向農業金庫各分行及設有信用部之農漁會申請，申貸期限自110年3月1日起至110年12月31日止。
- ◎ 3月9日公告「明台產物家禽禽流感冒保險」、「明台產物家禽禽流感冒復養前收入損失附加保險（蛋禽適用）」為農業保險商品，投保農民得依規定申請保險費補助。
- ◎ 3月12日通函設有信用部之農漁會，辦理抵押權登記之印信，應由會務單位保管及用印。
- ◎ 3月29日公告農業天然災害低利貸款之新貸及舊貸案件，免息措施延長1年，免息期間由原109年4月15日起至110年4月14日止，延長至111年4月14日止，以協助受災農漁民辦理災後復耕、復養，減輕其利息負擔，並由農委會補貼利息，舊貸案件無須申請免息，新貸案件核准後直接適用，為紓解舊貸案件本金還款壓力，借款人另可申請本金展延。
- ◎ 109年1230及110年1月上旬寒流、3月高溫乾旱造成農業損害，3月公告苗栗縣等5縣市為辦理各該受災農作物農業天然災害低利貸款地區，以協助受災農民復耕復建。

APR
四月

- ◎ 4月23日發布「家畜死亡保險實施及保險費補助辦法」及「豬隻死亡保險強制投保及保險費補助辦法」部分條文修正案，包含增訂豬隻死亡保險強制納保對象、放寬投保農會，並修正要保人及被保險人同一人之投保等規定。
- ◎ 4月29日修正發布「農會漁會信用部淨值占風險性資產比率管理辦法」第5條附表2及「農會漁會信用部對贊助會員及非會員授信及其限額標準」第4條、第5條、第6條。
- ◎ 4月30日函釋農會漁會信用部外幣風險上限以不超過前一年度信用部決算淨值之10%為限，但未達100萬元者，得以100萬元為最高上限。
- ◎ 109年1230及110年1月上旬寒流、3-4月高溫乾旱及0417強風造成農業損害，4月公告宜蘭縣等7縣市為辦理各該受災農作物農業天然災害低利貸款地區，以協助受災農民復耕復建。

MAY
五月

- ◎ 5月12日通函農業金融機構強化相關防疫措施；另請農業金庫輔導農漁會信用部重新檢視營運不中斷之人力備援計畫。
- ◎ 5月14日通函設有信用部之農漁會，參考農業金庫所送因應新冠肺炎疫情應變措施計畫（範本）辦理，並採行實聯制措施。
- ◎ 5月18日函送信用部員工新冠肺炎確診之處理方式，及限縮營業項目或暫停部分營業場所之申請方式。
- ◎ 因應全國疫情警戒提升至第三級，5月19日通函農業金融機構強化相關防疫措施，配合採行實聯制，及落實員工確診之處理方式。
- ◎ 5月27日函請設有信用部之農漁會，對於受疫情影響之借款人，提供貸款協助並暫緩寄發催繳通知及催收；另信用部得授權以較彈性之方式提供前開金融協助。
- ◎ 3-5月高溫乾旱及3月鋒面造成農業損害，5月公告臺中市等10縣市為辦理各該受災農作物農業天然災害低利貸款地區，以協助受災農民復耕復建。

JUN
六月

- ◎ 6月2日修正發布「農會漁會信用部設立許可證收費標準」第2條附表。
- ◎ 6月3日修正發布「受嚴重特殊傳染性肺炎影響發生營運困難產業事業紓困貸款作業規範」、「貸款經辦機構及農業信用保證機構辦理嚴重特殊傳染性肺炎紓困振興措施補助作業規範」，及公告營運困難認定對象及利息補貼措施，以支應農產業或事業紓困貸款及提供免息措施。
- ◎ 6月9日通函設有信用部之農漁會，如受疫情影響致有營運人力調度困難之虞者，得申請暫停特定分部或延伸櫃檯營業。
- ◎ 6月10日函知貸款經辦機構紓困措施常見問答，及對於借款人因受嚴重特殊傳染性肺炎疫情影響，於111年6月30日前，就所申貸專案農貸或紓困貸款申請延期還款案件，如展延期間未逾原貸款期限1年，或養殖漁業以外之漁業經營週轉金貸款展延期間未逾原貸款期限2年者，得免逐案報農委會核准。
- ◎ 6月11日及18日訂定發布「農業保險合格勘損人員管理辦法」及「農業保險危險分散及管理機制實施辦法」，並自110年7月1日施行。
- ◎ 3-5月高溫乾旱及5月下旬至6月上旬豪雨造成農業損害，6月公告臺南市等6縣市為辦理各該受災農作物農業天然災害低利貸款地區，以協助受災農民復耕復建。

JUL
七月

- ◎ 7月2日通函設有信用部之農漁會，開辦本會支票業務之申辦程序、檢具文件及應具備之條件。
- ◎ 7月8日及14日修正發布「釋迦收入保險實施及保險費補助辦法」及「香蕉收入保險試辦及保險費補助辦法」部分條文。
- ◎ 7月29日修正「辦理政策性農業專案貸款辦法」及相關貸款要點規定，修正內容包含增訂壯年農民優惠貸款措施、提高畜牧產業貸款額度及新增取得產銷履歷農產品驗證者為貸款對象，提高壯年農民持續從農意願及因應產業需求支應所需資金。
- ◎ 3-5月高溫乾旱、6月下旬豪雨、0715龍捲風及烟花颱風造成農業損害，7月公告苗栗縣等9縣市為辦理各該受災農作物農業天然災害低利貸款地區，以協助受災農民復耕復建。

AUG
八月

- ◎ 8月31日通函設有信用部之農漁會，自10月1日起，依查核漏列報次數，逐次加計增提0.5%之備抵呆帳，並修正建築貸款管控措施及問與答。
- ◎ 5月下旬至6月上旬豪雨、烟花颱風及8月上旬西南氣流豪雨造成農業損害，8月公告雲林縣等14縣市為辦理各該受災農作物農業天然災害低利貸款地區，以協助受災農民復耕復建。



AUG
八月

- ◎ 110年8月上旬西南氣流豪雨造成農業災損，以「從速、從寬、從優」原則儘速辦理天災低利貸款救助，110年8月9日起陸續公告相關地區及品項適用天災低利貸款，並函請農漁會信用部、全國農業金庫及農信保基金於受理天災低利貸款新貸及保證案件時，均應加速審查，以協助受災農漁民儘早取得復耕、復建所需資金。為減輕受災農漁民利息負擔，天災低利貸款免息至111年4月14日，由農委會補貼利息。

SEP
九月

- ◎ 9月1日財團法人農業保險基金對接農會保險人，辦理香蕉收入及釋迦收入保險再保險事宜，並建置投保暨理賠資訊管理系統，以簡化並加速投保理賠作業，保障農民權益。
- ◎ 財團法人農業保險基金辦公場址完成裝修，於9月11日舉辦正式揭牌儀式，象徵農業保險邁入新的里程碑。
- ◎ 8月上旬西南氣流豪雨及璨樹颱風造成農業損害，9月公告臺中市等6縣市為辦理各該受災農作物農業天然災害低利貸款地區，以協助受災農民復耕復建。

OCT
十月

- ◎ 10月1日公告111年度「香蕉收入保險」為農業保險商品及試辦地區共計99個鄉(鎮、市、區)，另於10月5日修正發布「香蕉收入保險試辦及保險費補助辦法」第3條、第9條及第19條，增加新竹縣及宜蘭縣為試辦地區、修正放寬不予承保事項等規定，投保農民得依規定申請保險費補助。
- ◎ 10月4日函請各級農漁會自110年10月15日起至111年6月30日止，配合協助無統一編號農(漁)民銷售農漁產品所收取振興5倍券之委託兌領相關事宜，並加強宣導。
- ◎ 10月6日函請設有信用部之農漁會配合辦理收兌振興5倍券業務，並於10月12日前完成相關準備事項。
- ◎ 10月13日公告110年度修正之「釋迦收入保險」為農業保險商品，種植鳳梨釋迦之農民投保該保險商品，得依規定申請保險費補助。
- ◎ 8月上旬西南氣流豪雨、圓規颱風及6-8月乾旱造成農業損害，10月公告桃園市等10縣市為辦理各該受災農作物農業天然災害低利貸款地區，以協助受災農民復耕復建。

NOV
十一月

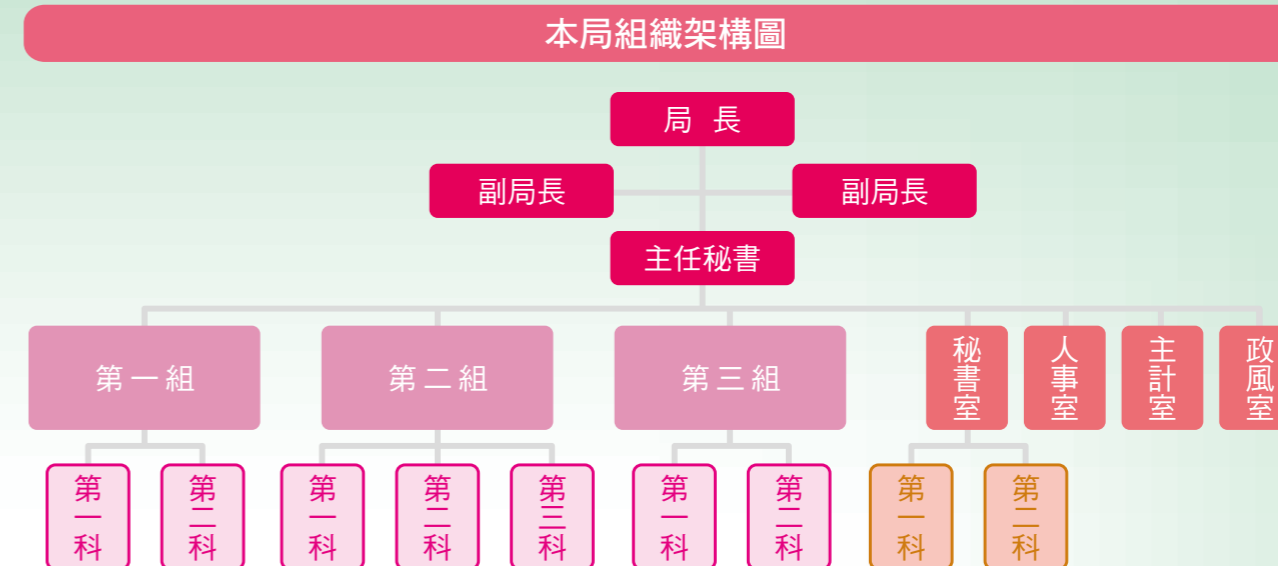
- ◎ 11月12日公告新型態鳳梨釋迦收入保險降低理賠門檻，並再度延長投保期限至11月30日。
- ◎ 11月15日舉辦第15屆農金獎頒獎典禮。
- ◎ 11月22日公告111年度「國泰產物芒果農作物保險(政府災助連結型)」為農業保險商品，投保者得依規定申請保險費補助。
- ◎ 圓規颱風、9-10月乾旱及8-10月高溫造成農業損害，11月公告宜蘭縣等5縣市為辦理各該受災農作物農業天然災害低利貸款地區，以協助受災農民復耕復建。

DEC
十二月

- ◎ 12月3日通函設有信用部之農漁會，對受疫情影響而還款有困難之借款人，提供相關協助措施之受理申請期限延長至111年6月底止。
- ◎ 12月20日公告111年度「新光產物鳳梨農作物保險(區域收穫型)」為農業保險商品，投保農民得依規定申請保險費補助。
- ◎ 12月22日配合政府綠能政策，鼓勵農漁業者設置綠能設施，「百億農業綠能貸款專案」受理期限延長至111年12月31日。
- ◎ 12月30日釋示得計入農漁會信用部員工金融專業進修時數之訓練機關(構)。
- ◎ 圓規颱風及10月上旬雨害造成農業損害，12月公告花蓮縣等3縣市為辦理各該受災農作物農業天然災害低利貸款地區，以協助受災農民復耕復建。

肆 組織與職掌

一、組織架構圖



二、業務職掌

依據本局組織條例第2條規定，本局主要掌理農業金融之監督、管理及其政策、法令之擬訂、規劃、執行等事項。

(一) 農業金融體系監督與檢查

監督、管理及檢查農業金融機構，並對機構之設立、廢止、停復業及合併進行審核與處理。

(二) 農業金融法令研修與執行

相關法令之研擬、解釋及執行，並對違法機構進行取締、處分與處理。

(三) 農業金融業務輔導與協調

輔導及考核農業金融機構之業務、財務與人事，並對其相關機構或部門之聯繫提供協調機制與配合措施。

(四) 農業專案融資規劃與推廣

農業專案貸款之資金規劃、籌措及運用，並對運用農業信用保證基金等補全措施進行研擬與督導。



三、人事概況

(一) 員額編制

本局職員編制員額 74 人，110 年預算員額職員 67 人，技工 1 人、工友 3 人、駕駛 1 人，合計 72 人，110 年底在職人數職員 64 人、技工 1 人、工友 3 人、駕駛 1 人，合計 69 人。

預算員額配置

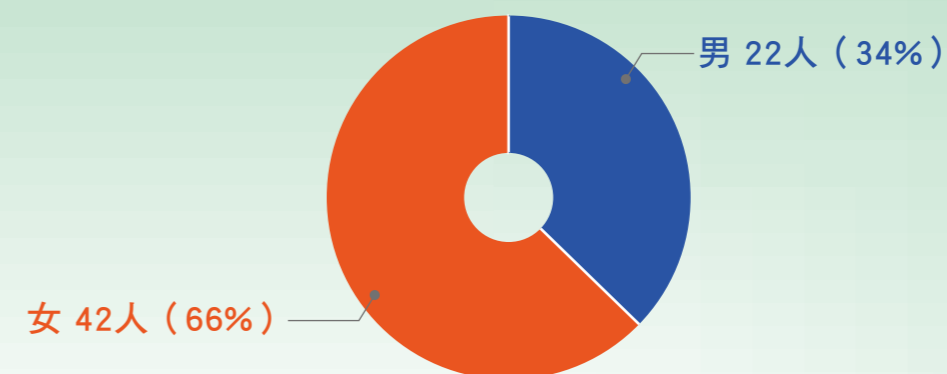
單位：人

機關	職員	技工	工友	駕駛	合計	備註
行政院農業委員會農業金融局	67	1	3	1	72	

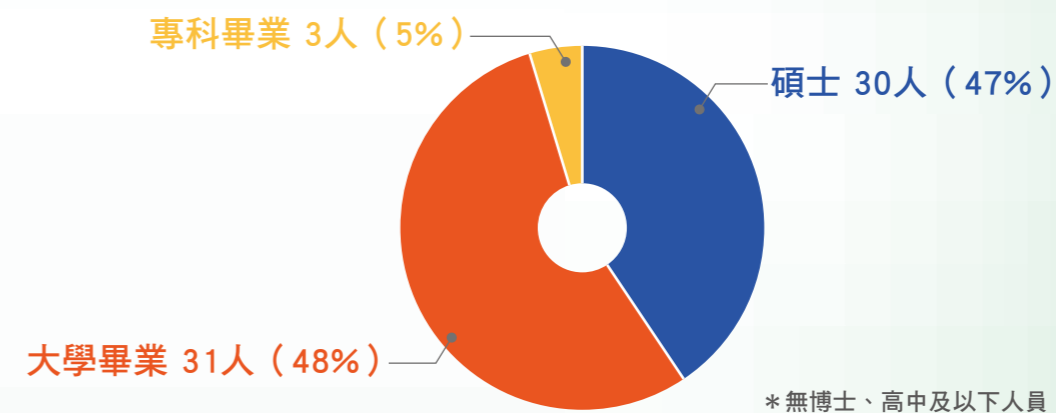
(二) 職員性別、學歷及年齡統計

中華民國 110 年底							
項目	人數及百分比	人數			占總人數百分比		
		合計	男	女	合計	男	女
現有總人數		64	22	42	100	34	66
學歷分布	博士	0	0	0	0	0	0
	碩士	30	9	21	47	14	33
	大學畢業	31	10	21	48	15	33
	專科畢業	3	3	0	5	5	0
	高中及以下	0	0	0	0	0	0
年齡分布	29 歲以下	2	2	0	3	3	0
	30-39	9	2	7	14	3	11
	40-49	24	6	18	37	9	28
	50-59	26	11	15	41	17	24
	60 歲以上	3	1	2	5	2	3

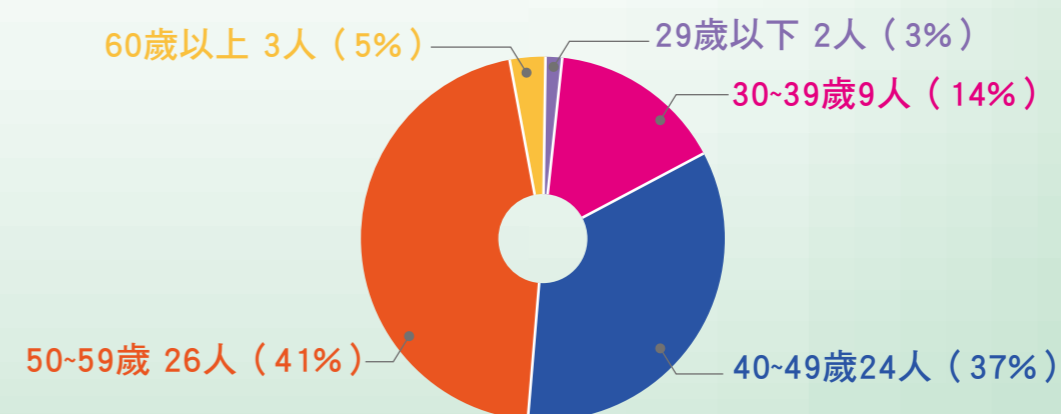
性別結構



學歷分布



年齡分布



伍 預算及決算編製

一、110 年度預算編製

(一) 單位預算 1.49 億元

歲入預算數 0.01 億元；歲出預算數 1.49 億元，其中農業金融業務編列捐助財團法人農業信用保證基金 0.20 億元。

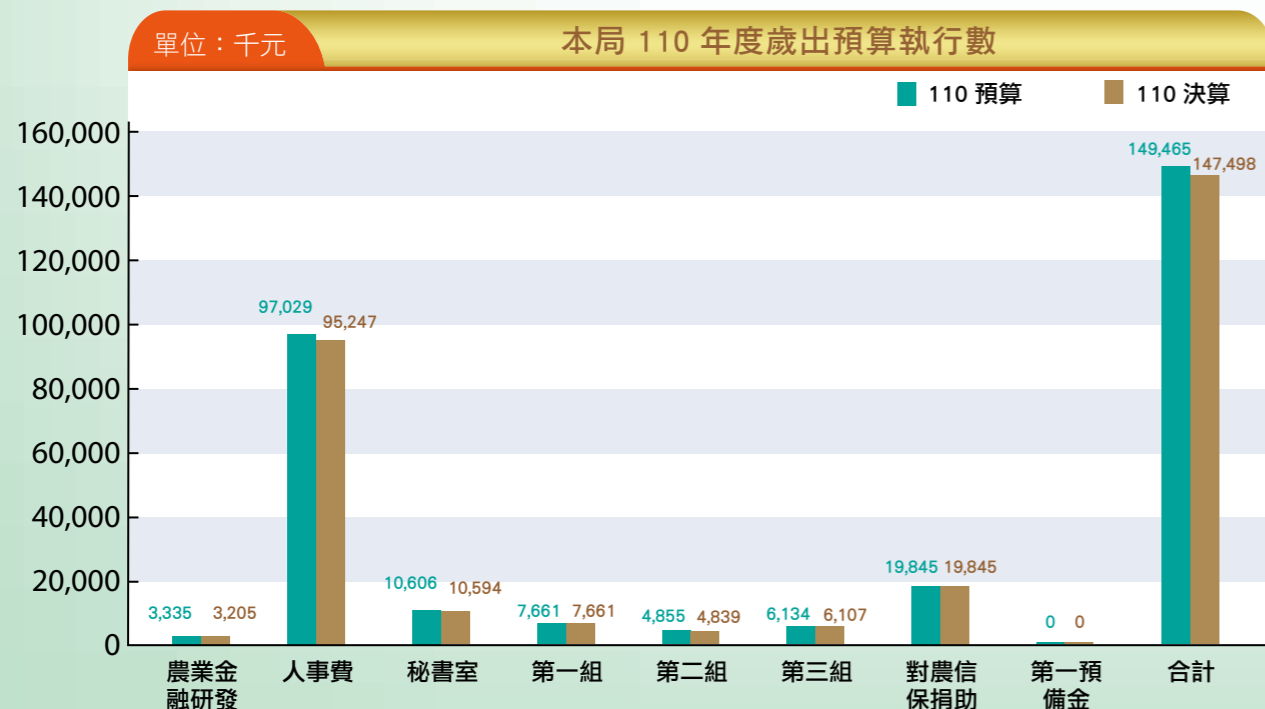
(二) 附屬單位預算 27.58 億元 (農業特別收入基金)

1. 農業發展基金業務收入編列 0.59 億元：主要為處理信用部經營不善賠付專款專戶利息及專案農貸利息收入。
2. 農業發展基金業務支出編列 25.16 億元：專案農貸利息差額補貼 24.48 億元、處理信用部計畫 0.59 億元及委託農業發展基金貸款業務費用 0.09 億元。
3. 農業天然災害救助基金低利貸款利息差額補貼 2.42 億元。

二、110 年度決算編製

(一) 單位決算 1.47 億元

1. 歲入決算數 0.01 億元，執行率 137.05%。
2. 歲出決算數 1.47 億元，執行率達 98.68%，各項計畫執行情形如下圖：



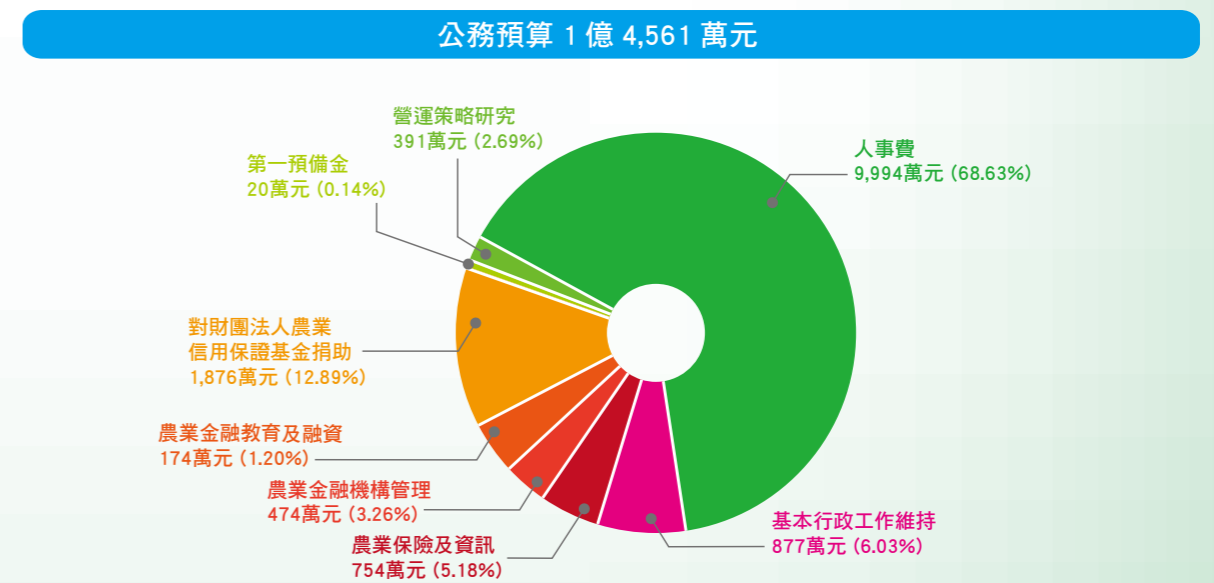
(二) 附屬單位決算 27.31 億元 (農業特別收入基金)

1. 農業發展基金業務收入決算數 0.43 億元，占預算數 0.59 億元之 72.88%；農業發展基金業務支出決算數 26.35 億元，占預算數 25.16 億元之 104.73%。
2. 110 年 12 月 31 日處理信用部計畫相關資產權利餘額
 - (1) 信用部賠付專款 221 億 4,374 萬 2,047 元及定存之應收利息 3,885 萬 4,400 元。
 - (2) 潮州鎮農會設定 2,600 萬抵押權之土地擔保品。
 - (3) 該基金對 17 家農漁會內部融資債權 7 億 8,381 萬 8,653 元。
3. 農業天然災害救助基金低利貸款利息差額補貼 0.96 億元。

三、111 年度預算編製

(一) 單位預算 1.46 億元

歲入預算數 0.01 億元；歲出預算數 1.46 億元，其中農業金融業務編列捐助財團法人農業信用保證基金 0.19 億元，各項計畫編列情形如下圖：



(二) 附屬單位預算 30.75 億元 (農業特別收入基金)

1. 農業發展基金業務收入編列 0.40 億元：主要為處理信用部經營不善賠付專款專戶利息及專案農貸利息收入。
2. 農業發展基金業務支出編列 28.53 億元：專案農貸利息差額補貼 28.07 億元、處理信用部計畫 0.40 億元及農業保險計畫 0.06 億元。
3. 農業天然災害救助基金低利貸款利息差額補貼 2.22 億元。



附錄一

重要金融統計

重要金融統計 (一)

年月別	總機構數			資產			淨值		
	農會	漁會	合計	農會	漁會	合計	農會	漁會	合計
	家	家	家	億元	億元	億元	億元	億元	億元
94 年底	253	25	278	15,412	385	15,797	812	11	823
95 年底	253	25	278	15,472	396	15,868	829	12	841
96 年底	261	25	286	15,271	400	15,671	873	13	886
97 年底	264	25	289	15,324	414	15,738	902	14	916
98 年底	275	25	300	16,075	441	16,516	906	14	920
99 年底	276	25	301	16,671	463	17,134	936	16	952
100 年底	277	25	302	17,040	496	17,536	978	17	995
101 年底	277	25	302	17,722	523	18,245	1,020	20	1,040
102 年底	278	25	303	18,388	555	18,943	1,072	21	1,093
103 年底	281	25	306	19,207	592	19,799	1,143	23	1,166
104 年底	282	27	309	19,450	620	20,070	1,193	25	1,218
105 年底	283	28	311	20,111	706	20,817	1,226	28	1,254
106 年底	283	28	311	19,847	707	20,554	1,269	30	1,299
107 年底	283	28	311	20,134	755	20,889	1,318	31	1,349
108 年底	283	28	311	20,483	793	21,276	1,363	33	1,396
109 年底	283	28	311	21,558	873	22,431	1,394	34	1,428
110 年底	283	28	311	22,836	943	23,779	1,433	37	1,470

重要金融統計 (二)

年月別	存款總額			放款總額			逾放金額		
	農會	漁會	合計	農會	漁會	合計	農會	漁會	合計
	億元	億元	億元	億元	億元	億元	億元	億元	億元
94 年底	13,339	351	13,690	5,803	146	5,949	634	16	650
95 年底	13,381	358	13,739	6,455	164	6,619	526	12	538
96 年底	13,215	358	13,573	7,031	187	7,218	441	10	451
97 年底	13,290	374	13,664	7,166	203	7,369	371	9	380
98 年底	14,001	397	14,398	7,010	207	7,217	312	7	319
99 年底	14,583	417	15,000	7,210	217	7,427	229	5	234
100 年底	14,819	449	15,268	7,438	226	7,664	167	4	171
101 年底	15,381	470	15,851	7,892	233	8,125	122	3	125
102 年底	15,970	501	16,471	8,611	246	8,857	88	3	91

重要金融統計 (三)

年月別	逾放比率			備抵呆帳			淨值占風險性資產比率		
	農會	漁會	全體	農會	漁會	合計	農會	漁會	合計
	%	%	%	億元	億元	億元	%	%	%
94 年底	10.91	11.16	10.92	177	7	184	11.46	7.00	11.36
95 年底	8.15	7.56	8.13	183	4	187	11.21	7.11	11.11
96 年底	6.27	5.45	6.25	188	5	193	11.79	7.76	11.70
97 年底	5.17	4.50	5.16	202	6	208	12.50	8.41	12.41
98 年底	4.44	3.54	4.42	190	5	195	12.53	8.73	12.44
99 年底	3.17	2.53	3.15	197	5	202	12.94	9.56	12.86
100 年底	2.24	1.76	2.23	211	6	217	13.33	10.16	13.25
101 年底	1.55	1.40	1.54	225	6	231	13.32	11.22	13.28
102 年底	1.02	1.04	1.03	244	7	251	13.16	11.38	13.12
103 年底	0.66	0.77	0.66	263	7	270	12.91	11.17	12.87
104 年底	0.51	0.52	0.51	285	8	293	13.04	11.75	13.00
105 年底	0.47	0.74	0.48	302	9	311	13.25	12.27	13.23
106 年底	0.45	0.54	0.45	317	10	327	13.48	12.1	13.45
107 年底	0.46	0.39	0.45	332	11	343	13.89	12.21	13.85
108 年底	0.43	0.32	0.43	354	13	367	13.95	12.35	13.90
109 年底	0.38	0.29	0.38	374	14	388	13.75	12.18	13.70
110 年底	0.32	0.34	0.32	395	16	411	14.14	12.71	14.10



附錄二

新聞資料標題一覽表

日期	組	No.	題目
1/4	1	423	寒害造成農業損失，農業保險即刻啟動理賠 291 件 171 萬元
1/5	3	424	對停灌區農業經營者提供農貸協助措施，減輕還款壓力
1/11	3	425	配合推動農業保險及支應柚農經營資金，修正專案農貸規定
1/11	3	426	1 月上旬寒流致嘉南地區文蛤混養之虱目魚及高屏蓮霧損失受災農漁民可申請低利貸款
1/11	1	427	寒流造成農漁產業嚴重損失，累計有 396 人獲得農業保險理賠金額約 2,400 萬元
1/12	3	428	對停灌區農業經營者提供農貸協助措施，減輕還款壓力
1/13	3	429	109 年 11-12 月雷雨及 1230 強風致宜蘭縣桶柑等作物及臺南市玉米損失受災農漁民可申請低利貸款
1/15	3	430	109 年 9-10 月乾旱致新竹縣安可柑損失受災農漁民可申請低利貸款
1/20	2	431	春節期間農業金融機構將確保自動櫃員機運作順暢並強化營業場所安全維護
1/22	3	432	109 年強風、乾旱及 110 年 1 月寒流致雲林縣、臺南市玉米及南投縣茂谷柑損失受災農漁民可申請低利貸款
1/22	3	433	109 年 1230 及 110 年 1 月寒流致花蓮縣桃及桃園市食用番茄損失受災農漁民可申請低利貸款
1/28	2	434	109 年底全體農漁會信用部逾期放款比率 0.38% 創近 5 年最低
2/5	1	435	農委會開辦養蜂產業保險，歡迎農友踴躍投保
3/2	1	436	110 年 1 期水稻保險銷售至 3 月 31 日歡迎農友踴躍投保
3/2	3	437	農委會百億農業綠能貸款，挹注農業綠能資金活水
3/3	2	438	110 年 1 月底全體農漁會信用部逾期放款情形
3/22	2	439	農漁會信用部落實臨櫃關懷提問措施有效防止民眾受騙
3/29	3	440	農業天然災害低利貸款免息措施延長 1 年
4/7	2	441	110 年 2 月底全體農漁會信用部逾期放款情形
4/20	3	442	第 15 屆農金獎起跑，請農漁會於 110 年 4 月 26 日前向農信保基金報名
4/29	2	443	平鎮區農會成功攔阻詐騙！農業金融局表揚有功人員
4/30	2	444	為因應後疫情時代農產業需求，鬆綁農漁會信用部法令限制
5/4	2	445	110 年 3 月底全體農漁會信用部逾期放款情形
5/5	1	446	傾聽農漁民心聲，啟動「農業保險及專案農貸」關懷農漁民座談會
5/7	1	447	「農業保險及專案農貸」高雄座談會農金局宣導香蕉收入保險
5/10	3	448	「農業保險及專案農貸」花蓮座談會，農金局宣導水稻及香蕉收入保險
5/18	2	449	因應疫情警戒升級，農漁會信用部配合強化防疫措施
5/24	3	450	天災貸款延長受理，分散人潮避免群聚
5/27	2	451	農金局籲請農漁會信用部疫情期間提供緩繳或展延措施並暫緩催收，協助民眾度過難關
6/4	3	452	農業紓困貸款 4.0 首日完成 18 萬戶千億舊貸免息，免申請免群聚
6/8	2	453	110 年 4 月底全體農漁會信用部逾期放款情形

日期	組	No.	題目
6/10	3	454	農委會補助農漁會信用部辦理紓困貸款行政費用，協助農漁民儘速取得紓困資金
6/16	1	455	農委會開辦西瓜保險，歡迎農友踴躍投保
7/1	1	456	建構完備農業保險制度，農險基金 7 月 1 日正式運作
7/5	1	457	110 年 2 期水稻保險銷售至 8 月 31 日，歡迎農友踴躍投保
7/9	2	458	110 年 5 月底全體農漁會信用部逾期放款情形
7/29	3	459	鼓勵壯農持續營農及因應產業實務需求，修正專案農貸規定
7/30	2	460	農委會核准高雄市梓官區漁會信用部設立北梓官分部
8/3	2	461	110 年 6 月底全體農漁會信用部逾期放款情形
8/4	2	462	農漁會信用部落實臨櫃關懷提問措施，110 年上半年成功攔阻 50 件約 2,700 萬元
8/9	3	463	天災貸款免息顧農民，農業保險理賠增保障
8/17	3	464	農業紓困貸款 4.0 協助支應農漁業者經營周轉金
8/17	1	465	高溫乾旱屏東芒果造成受損嚴重，農業保險啟動理賠 152 件 369 萬元
8/26	1	466	農金局用心傾聽在地農會心聲 致力推動水稻及香蕉收入保險
8/31	3	467	農業紓困貸款 4.0 新貸核准突破 100 億元
9/6	2	468	110 年 7 月底全體農漁會信用部逾放比率 0.38%，存放款持續成長
9/9	2	469	110 年 7 月計 24 家農漁會信用部，成功攔阻 27 件詐騙案件金額 1,004 萬元
9/11	1	470	農業保險新里程碑，財團法人農業保險基金舉行揭牌典禮
9/14	3	471	第 15 屆農金獎入圍名單揭曉，72 家農漁會上榜
9/24	1	472	拜訪農會汲取經驗與建言，積極推動香蕉及水稻收入保險
10/1	1	473	111 年度香蕉收入保險開始銷售，歡迎農友踴躍投保
10/4	2	474	110 年 8 月底全體農漁會信用部逾放比率 0.38%，存放款持續成長
10/4	2	475	臺中市神岡區農會信用部豐洲及社口分部於 10 月 4 日開業，擴大金融服務範圍
10/13	1	476	新型態鳳梨釋迦收入保險開賣囉！歡迎農友踴躍投保
10/15	2	477	振興五倍券今天開始兌領，來農漁會信用部兌領最便利
10/29	1	478	新型態鳳梨釋迦收入保險投保期限延長至 11 月 15 日，請農民把握時間踴躍投保！
11/3	2	479	110 年 9 月底全體農漁會信用部逾放比率 0.36%，存放款持續成長
11/5	2	480	110 年 9 月計 21 家農漁會信用部，成功攔阻 23 件詐騙案件金額 1,828 萬元
11/8	1	481	110 年 1 期水稻保險理賠達 2 千萬元，有效彌補農民減產損失
11/12	1	482	新型態鳳梨釋迦收入保險降低理賠門檻，並再度延長投保期限至 11 月 30 日，請農民把握時間踴躍投保！
11/15	3	483	農委會頒發第 15 屆農金獎，肯定農漁會在地貢獻
12/3	1	484	農金局強化與農會界對話，積極宣導水稻收入保險
12/3	2	485	110 年 10 月底全體農漁會信用部逾放比率 0.36%，存放款持續成長
12/6	2	486	農金局籲請農漁會信用部提供受疫情影響借款人之協助措施延長至 111 年 6 月底
12/23	2	487	農委會配合農業綠能政策，延長百億農業綠能貸款專案，受理期限至 111 年底止



行政院農業委員會

農業金融局

Annual Report

110年報

BUREAU OF AGRICULTURAL FINANCE
COUNCIL OF AGRICULTURE, EXECUTIVE YUAN

發行機關	行政院農業委員會 農業金融局
地址	臺北市中正區杭州南路一段 15 號 3 樓
網址	http://www.boaf.gov.tw
電話	02-2351-6633
設計	艾迪麥創意國際有限公司
定價	150 元整
G P N	2009405174
I S S N	2073-9222

展售書店

國家書店 / 臺北市松江路 209 號 1 樓

02-2518-0207

五南文化廣場 / 臺中市北屯區軍福七路 600 樓

04-2437-8010