

蛋中雞の好險



分散經營風險 強化災變因應能力 迅速獲得補償 維護經營利潤

理賠啟動要件明確

蛋中雞於承保處所因罹患、疑患、可能感染高病原性禽流感，於保期內遭動物防疫機關限令移動管制期間死亡或遭撲殺，並取得防疫機關撲殺證明文件者。

保障撲殺死亡損失

依動物傳染病防治條例第40條規定，可獲得政府依評價額6成補償，透過本保險再獲得2成理賠金填補損失。

快速認定避免紛爭

備齊理賠申請文件後，保險公司即可於15日內依事先約定價格核算理賠金額賠付。

政府補助保費

符合農業保險保險費補助資格者，可申請補助保險費60%。



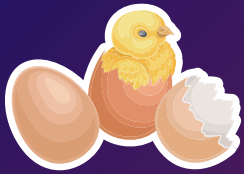
※商品名稱：明台產物蛋中雞禽流感保險(給付項目：被保險家禽之約定飼養費用)

※商品文號：115.01.02明精字第1150000013號函備查

※消費者於購買前，應詳閱各種銷售文件內容，本商品之預定費用率(預定附加費用率)最高40.8%，最低25.8%；如要詳細了解其他相關資訊，請洽明台產險業務員、服務據點(客戶服務專線：0800-528-528)或網站(網址：<https://www.msig-mingtai.com.tw>)，以保障您的權益。

※資訊公開聲明：明台產險為滿足客戶充分了解公司經營資訊及消費大眾權益，有關本公司資訊公開說明事項，請至本公司網址：<https://www.msig-mingtai.com.tw> 查閱，或至本公司總分支機構查閱及索取資訊公開之書面文件。

※本DM僅記載明台產物蛋中雞禽流感保險商品概要，如欲了解商品詳細內容，請洽本公司員工或參考本公司官網明台產物蛋中雞禽流感保險條款。



明台產物蛋中雞禽流感保險

承保對象	蛋中雞飼養場實際經營者
給付項目	約定飼養費用
保險金額	每隻家禽飼養費用×投保比例20%×投保隻數
理賠金額	每隻家禽飼養費用×(1-政府實際撲殺補償比例) ^(註1) ×死亡隻數

註1：當(1-政府實際撲殺補償比例)大於投保比例者，以投保比例為限；死亡隻數超過投保隻數時，以投保隻數計算。

範例說明 - 畜牧場經營者小林，飼養1萬隻蛋中雞，試算如下 (幣別：新臺幣)

保險金額 每隻飼養費用**212元**、投保比例**20%**、每隻保險金額**42元**、投保**1萬隻** → 保險金額為**42萬元**

保險費 保險金額**42萬元** × 保險費率**5.14%** = **21,588元** (實際保險費率依各飼養場風險狀況而定)
符合農業保險保險費補助資格者，可申請補助保險費60%，故小林實際僅需支出**8,636元**

理賠金額 承保事故發生，共有1萬隻蛋中雞在移動管制期間死亡及遭撲殺，可領取**42萬元**保險補償

注意事項

1. 投保時須檢附畜牧場登記證書或畜禽飼養登記證；當登記證所載負責人與被保險人並非同一人時，被保險人須檢附相關證明文件。
2. 承保處所須列於主管機關所提供之蛋中雞禽場名單。
3. 投保隻數依實際飼養蛋中雞隻數約定，但不得高於畜牧場登記證書或畜禽飼養登記證所載之飼養家禽規模。
4. 本公司經就畜牧場實際評級審核後，始進行核保報價。
5. 首年投保者，投保日需早於保險期間起始日十四日以上，續年度不受此限制。
6. 本商品保險期間為一年，續保時須重新報價。
7. 被保險家禽非因本保險契約承保事故所致完全滅失時，本保險契約終止，本公司按日數比例計算返還未滿期保險費；本保險契約保險期間一經開始，被保險家禽因承保事故所致完全滅失或部分損失時，本公司不退還保險費。
8. 承保處所轉讓前，要保人應通知本公司辦理保險契約之終止，若未依規定辦理，本保險契約於承保處所所有權移轉時失其效力。
9. 本商品其他未盡說明事項，悉依保險單條款及本公司核保作業要點等相關規定辦理，本公司並保有最後承保及出單與否之權利。