



行政院農業委員會
農業金融局107
年報

BUREAU OF AGRICULTURAL FINANCE,
COUNCIL OF AGRICULTURE, EXECUTIVE YUAN
100臺北市中正區杭州南路一段十五號三樓
TEL:02-2351-6633/FAX:02-3393-8669

GPN : 2009405174



定價新台幣150元

行政院農業委員會農業金融局

ANNUAL REPORT 2018

BUREAU OF AGRICULTURAL FINANCE, COUNCIL OF AGRICULTURE, EXECUTIVE YUAN

行政院農業委員會
農業金融局107
年報

BUREAU OF AGRICULTURAL FINANCE,
COUNCIL OF AGRICULTURE, EXECUTIVE YUAN



ANNUAL REPORT 2018



Annual Report 2018

行政院農業委員會



農業金融局 107
年報

BUREAU OF AGRICULTURAL FINANCE,
COUNCIL OF AGRICULTURE, EXECUTIVE YUAN



Contents

04 序言

06 壹、重要施政措施與成果

06 一、農業金融概況

06 (一) 農漁會信用部概況

07 (二) 全國農業金庫概況

08 (三) 農業金融業務整合

08 二、強化農業金融監理功能

08 (一) 加強農漁會信用部之監理

09 (二) 辦理農漁會信用部訪查

10 (三) 督導全國農業金庫加強輔導農漁會信用部工作

11 (四) 強化農業信用保證功能

11 三、推動政策性農業專案貸款

11 (一) 重要措施

13 (二) 貸款執行情形

14 四、建構農業金融輔導體系

14 (一) 培育優質農業金融人力

15 (二) 持續推動農業金融資訊網路化

16 (三) 辦理農業金融研究



16 五、擴大試辦農業保險

16 (一) 實施背景

17 (二) 試辦情形

18 貳、重要事紀

23 參、組織與職掌

23 一、組織架構圖

23 二、業務職掌

24 三、人事概況

26 肆、預算及決算編製

26 一、107 年度預算編製

26 二、107 年度決算編製

27 三、108 年度預算編製

28 附錄一、重要金融統計

30 附錄二、新聞資料標題一覽表

序言 Foreword

農業金融體系建構以來，在政府、農業金庫及農漁會的共同努力下，農漁會信用部整體表現，均顯著改善及成長，並持續推動農業保險，以協助農、林、漁、牧業者分散農業經營風險，保障收益；本於穩健開放原則，適度鬆綁法規，支持農業金融機構開辦新種業務，透過農漁業及金融資訊共同利用平臺建置，整合金流、物流及資訊流；藉由集體議價及異業合作聯盟等發展策略，督導農業金庫適時導入新種業務，以增加信用部營業項目，整合農漁會通路價值，架構全國完整行銷通路，使農業金融穩健成長，充分發揮支持與照顧農漁民的功能。

為提升農漁會服務品質及競爭力，責成農業金庫整合農漁會信用部業務及通路，建構完整的上下層金融服務系統，提供代收國民年金保險費、水費、電費、電信費、汽機車燃料使用費、保險費、信用卡費、瓦斯費及有線電視收視費等近 950 項繳費服務。截至 107 年底，311 家信用部 1,171 個營業據點，總計代收 1 億 2,508 萬筆、5,015 億元。

在農漁會信用部監理面，持續採取各項改善信用部經營體質措施，全體信用部 107 年底存款總額 1.9 兆元，放款總額 1.1 兆元，稅前淨利 54 億元，逾放比率 0.45%，為近 30 年來最低。全體信用部中，逾放比率低於 1% 者有 252 家，其中 57 家逾放比率為 0%，放款品質尚佳。整體信用部經營體質已有顯著改善，將持續密切掌握信用部營運概況，並強化監理工作，以監理與輔導並重方式，持續協助信用部健全經營，維持農業金融穩定發展。

為促進農業發展、提升農漁民福祉，廢續推動政策性農業專案貸款。107 年提供 4.5 萬名農漁業者 288 億元貸款，支應其營農所需資金，其中為配合培育農業青年人力及新農業等政策，加強推動「青年從農創業貸款」、「農民組織及農企業產銷經營及研發創新貸款」、「休閒農場貸款」及「農業節能減碳貸款」，總計提供 1,312 名青年農民及業者 32.8 億元貸款資金。本局將廢續配合農業施政目標，適時調整貸款項目及內容，以提升產業經營競爭力。

ANNUAL REPORT 2018

因應氣候環境變遷，天然災害日趨劇烈，近年積極推動農業保險，截至 107 年底，已陸續開發銷售梨、芒果、水稻、釋迦、養殖水產、石斑魚、家禽禽流感、農業設施、木瓜、蓮霧及虱目魚等 11 種試辦品項，提供農漁民選擇投保，分散經營風險。

為鼓勵農民參加保險，現採取農業保險及天然災害救助兩制度併行方式，依據「農產業保險試辦補助要點」、「釋迦收入保險試辦及補助辦法」、「養殖漁業天然災害保險試辦補助要點」，及「家禽產業保險試辦補助要點」規定，就農業委員會審查通過並公告之保險商品，補助農漁民 1/3 至 1/2 之保險費，部分縣市政府亦提供部分保費補助。另提供「農業保險貸款」，以協助農漁民取得繳納保險費所需資金，提高投保意願。

現階段重要任務亦包括配合政府新南向政策，督導全國農業金庫申請設立國際金融業務分行，協助農漁業者拓展海外市場，廢續整合農漁會資訊共用系統，並藉由優化金融科技及適時導入新種業務，提升農漁會信用部金融服務效率；亦積極推動及落實農業金融機構防制洗錢及打擊資恐作業。未來，將以「業務從寬、監理從嚴」並重方式，朝著農業金融穩定發展的方向努力。

行政院農業委員會農業金融局 局長

朱建偉 謹識
中華民國 108 年 6 月



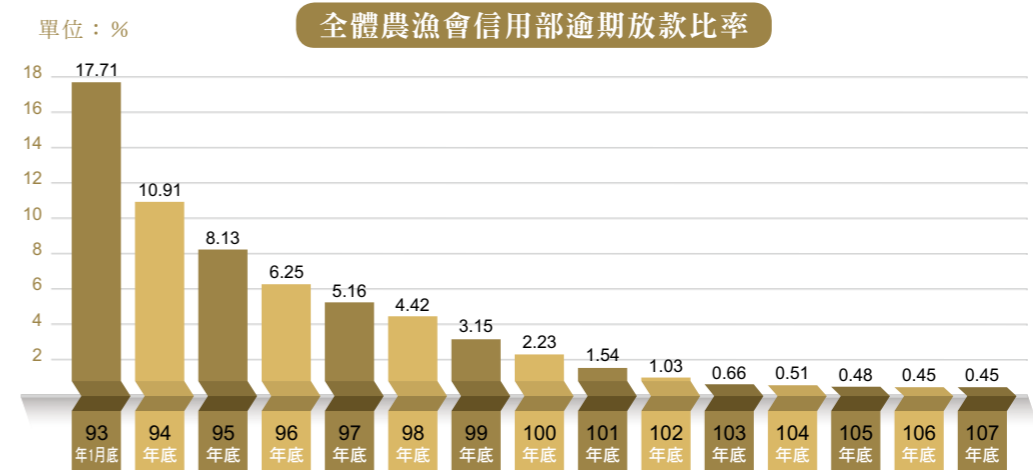
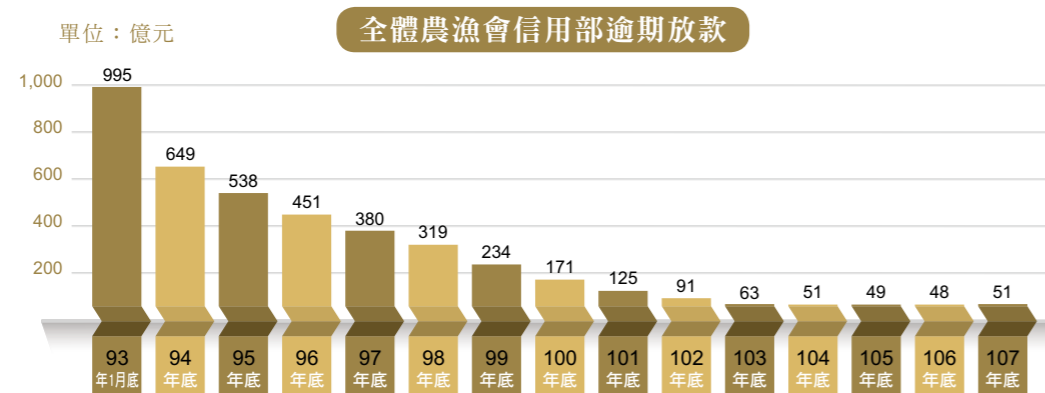
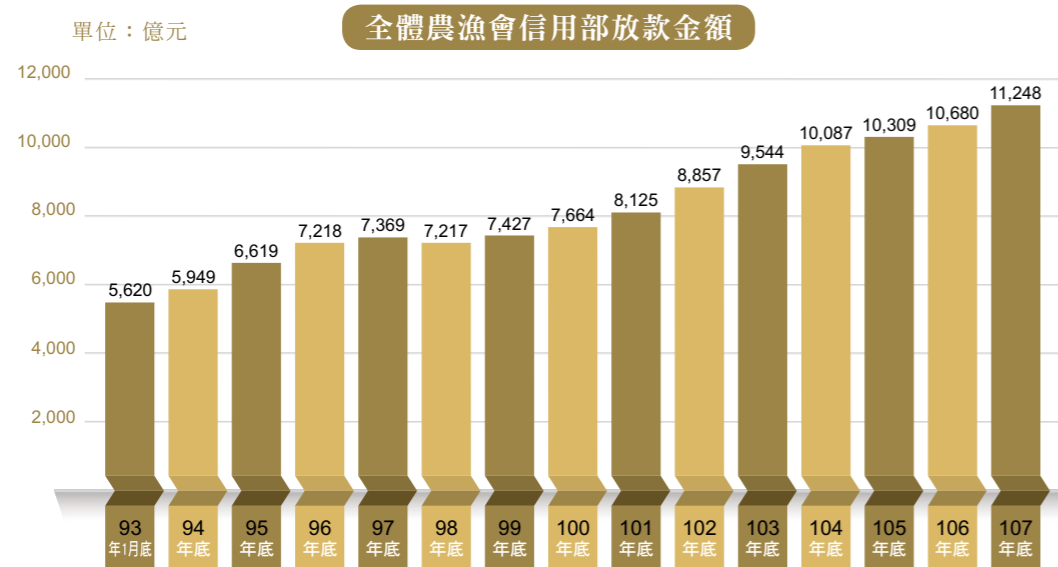


壹、重要施政措施與成果

一、農業金融概況

(一) 農漁會信用部概況

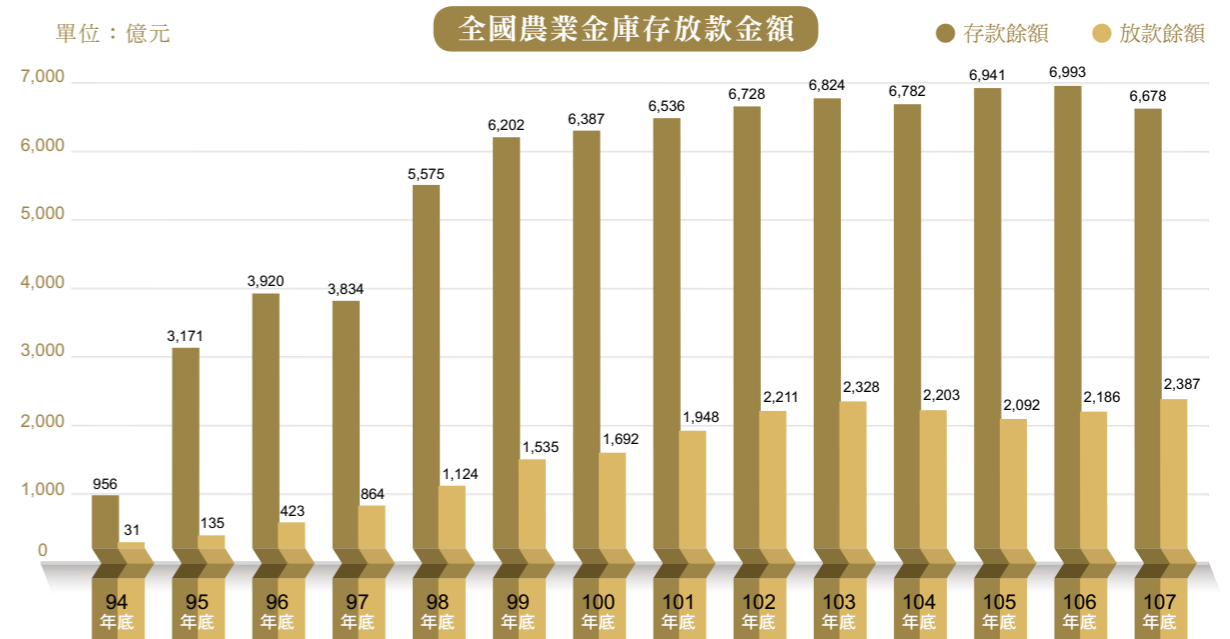
本局持續採取各項改善農漁會信用部(除標題及專有名詞外,以下內文均簡稱信用部)經營體質措施,全體311家信用部截至107年底止,放款總餘額1兆1,248億元,較106年底之1兆680億元增加568億元;逾期放款51億元,較106年底增加3億元;逾期放款比率0.45%,與106年底相同;另較93年1月底農委會設立農業金融局輔導信用部業務一元化管理前,放款總餘額5,620億元增加5,628億元、逾期放款金額995億元減少944億元及逾期放款比率17.71%降低17.26個百分點,信用部經營績效持續成長,資產品質已大幅改善。



(二) 全國農業金庫概況

1. 經營概況

全國農業金庫107年底存款6,678億元,較106年底6,993億元減少315億元;放款2,387億元,較106年底2,186億元增加201億元。



全國農業金庫已調整資產結構,將資金運用於購買公債及公司債等,以降低信用風險及增加收益,107年度稅前淨利12億元,107年底資本適足率13.03%。



2. 法定任務執行情形

全國農業金庫對信用部辦理各項法定任務，截至 107 年底止，收受信用部轉存款 6,502 億元，有效整合金流，提高資金運用效率；專案輔導逾放比率高於 15% 及地方主管機關列為專案輔導之信用部；辦理信用部之一般輔導、業務及財務之查核、信用部績效評鑑等。

(三) 農業金融業務整合

為發揮信用部通路優勢，並加強服務農漁民，本局責成全國農業金庫擔負起整合任務，99 年 6 月全國農業金庫與全體農漁會簽訂代理收付款項總契約書後，由其代表對外洽談商業合作，共同建構完整的上下層金融服務系統，形成完整農業金融通路。

107 年底全體 311 家信用部 1,171 個營業據點，已提供代收國民年金保險費、水費、電費、電信費、汽機車燃料使用費、保險費、信用卡費、瓦斯費及有線電視收視費等近 950 項繳費服務，創造農業金融機構經營綜效，具體效益說明如下：

1. 代收國民年金保險費

全國農業金庫於 99 年 1 月開始試辦代收國民年金保險費，並轉委託信用部辦理，107 年共代收 45 萬筆、代收金額約 9 億元，便利偏遠地區農漁民繳交國民年金保險費，提升農業金融體系服務功能及正面社會形象。

2. 代收水費、電費及汽機車燃料使用費

為提供便捷多元的繳費服務，本局督導全國農業金庫積極洽談商業合作，陸續增加水費、電費、電信費、汽機車燃料使用費及保險費等代收服務，107 年更增加 91 項代收服務，共代收 2,191 萬筆、代收金額約 872 億元，提供民眾更便利的繳費服務。

二、強化農業金融監理功能

(一) 加強農漁會信用部之監理

1. 為提高理事會對內部稽核制度之重視，及為利農漁會人才培育及工

作輪調，並兼顧稽核人員獨立性，爰修正農會漁會信用部內部控制及稽核制度實施辦法第 6 條、第 9 條，即稽核人員應每半年向理事會、監事會報告稽核業務及信用部內部控制執行情形之規定；另調整現行稽核人員調任制度，稽核人員經全體理事三分之二以上同意者，不限於有重大過失始得調職之規定。

2. 鑑於全體信用部逾期放款已大幅下降，現行農漁會得收受其他信用部轉存款之資格條件中，備抵呆帳覆蓋率達全體信用部平均值以上之項目，已無法反映信用部實際財業務狀況，爰修正農會漁會信用部業務輔導資金融通及餘裕資金轉存辦法第 10 條之 1，刪除以備抵呆帳覆蓋率達全體信用部平均值以上為資格條件之規定。

3. 為利農漁會落實照顧員工之責任，適度放寬信用部辦理農漁會員工轄區外購屋放款規定，及為合理反映信用部實際財業務狀況，爰修正農會漁會信用部對贊助會員及非會員授信及其限額標準第 4 條、第 5 條、第 6 條，刪除備抵呆帳覆蓋率高於全體信用部備抵呆帳覆蓋率平均值為評估標準之規定；另增訂借款戶為信用部所隸屬之農漁會員工者，其擔保品坐落地不受同一直轄市、縣（市）及毗鄰二鄉、鎮、市、區內之限制。

4. 為引導農會漁會信用部寬提備抵呆帳，增強風險承擔能力，及配合農會財務處理辦法修正會計科目，爰修正農會漁會信用部淨值占風險性資產比率管理辦法第 3 條、第 4 條及第 5 條附表一，即農會漁會信用部備抵呆帳、損失準備及營業準備計入合格第二類資本上限，由風險性資產總額百分之一點二五調高為百分之一點七五；另刪除統一農貸公積，另將「聯營出資」修正為「長期投資」。

(二) 辦理農漁會信用部訪查

為強化監理功能，建立走動式管理機制，透過實地訪查方式，瞭解信用部營運狀況。訪查對象以經營體質欠佳、辦理建築放款偏多、重設信用部及風險較高之信用部為主，107 年度訪查 53 家農漁會。訪查重點在於查核內部控制作業、追蹤金融檢查缺失改善情形、重設信用部營運狀況，並宣導常見重要缺失及防制詐騙事宜，對於受訪信用部所提建議事項，均已妥為說明或處理完成；本局持續以監理與輔導並重方式，協助信用部健全經營，維持農業金融穩定發展。



本局並於訪查計畫增列內部控制查核作業：

1. 本局 107 年度訪查計畫，會同直轄市、縣（市）政府及全國農業金庫實地查核 53 家信用部內部控制及內部管理辦理情形。
2. 查核項目包括庫房管理、自動櫃員機、主管核准交易、代收款項、放款作業流程、內部稽核、防制洗錢及打擊資恐、反詐騙等 8 大類，計 58 項。
3. 107 年經查核有內部控制、防制洗錢及打擊資恐等作業缺失，函請直轄市、縣（市）政府督導信用部辦理改善計 22 件。
4. 108 年度訪查計畫，預計會同直轄市、縣（市）政府及全國農業金庫實地查核 52 家信用部內部控制及內部管理辦理情形，並加強查核防制洗錢與打擊資恐及反詐騙執行情形。



（三）督導全國農業金庫加強輔導農漁會信用部工作

全國農業金庫 107 年度對信用部業務輔導執行情形如次：

1. 辦理一般輔導 4,275 次、專案輔導 427 次。
2. 配合地方主管機關輔導信用部改善金融業務檢查缺失 344 次。
3. 配合地方主管機關辦理財務查核及變現性資產查核 167 次。
4. 各輔導辦公室每月辦理 1 次分區輔導業務聯繫會。
5. 完成 106 年度信用部績效評鑑 311 份。
6. 辦理 90 場次之防制洗錢及打擊資恐職前訓練、風險評估報告說明及相關法令規範及實務宣導、資訊安全宣導、農金卡策略合作和存匯業務講習、洗錢防制系統操作說明、內部控制及業務稽核手冊修訂及查核應注意事項宣導、專案農貸規定與造林貸款及徵授信講習，及 CRS 共同申報及盡職審查作業規章及範本說明。

7. 配合法規及農漁會需要，全國農業金庫訂定或修訂信用部相關作業規定及範本，供信用部參考使用，以齊一作業、提升效率，包括新訂農漁會信用部全機構洗錢風險評估範本、農業金庫暨農漁會信用部洗錢防制資訊系統防制洗錢及打擊資恐有效性查核表範本、新增英語翻譯農會漁會信用部防制洗錢及打擊資恐注意事項範本及相關規定問答集等。
8. 為確保春節連續假期期間之金融服務品質，滿足民眾資金調度及提領現鈔需求，全國農業金庫於 107 年 2 月 15 日至 2 月 20 日派員至各縣市，抽測 40 個信用部本分部之自動提款機，均供應充足的現金供民眾提領，並標示自動提款機專線聯絡電話，且緊急電話皆有專人接聽，運作情形正常。

（四）強化農業信用保證功能

農業信用保證基金為擔保能力不足之農漁民提供保證，以協助其順利取得農業經營所需資金。為提升農業信用保證功能，本局督促農業信用保證基金加強風險控管、改善財務結構，強化服務品質，並確保農業用途承保能量，加強對信用部業務宣導及教育訓練。107 年度利用農業信用保證機制，協助農漁民順利取得農業融資計 3 萬 1,393 件，貸款金額 243 億元。

三、推動政策性農業專案貸款

（一）重要措施

為協助農業發展、提升農漁民福祉，賡續辦理政策性農業專案貸款，檢討及推動多項調整措施：

1. 發布「農業金融機構對 107 年第一期稻作停灌區農民之政策性農業專案貸款協助措施」，提供本金得展延 6 個月，展延期間利息免收之協助措施，以降低因停灌收入減少之農民財務負擔。
2. 發布「農業金融機構辦理花蓮縣 0206 震災災區受災戶既有專案農貸協助措施」，針對花蓮縣 0206 震災災區受災戶，提供專案農貸本金得展延 1 年，展延期間利息免收之協助措施。

3. 配合培育農業青年人力政策，修正「青年從農創業貸款」規定，納入農村再生輔導之青年、取得農業人力團證書且實際從農之農民為貸款對象，資本支出貸款期限為 10 年者，延長為 15 年，專案輔導青農之優惠利率租金貸款類 0%，申請期間由 2 年延長為 5 年；另專案輔導青農 500 萬元貸款額度免息措施，由 3 年延長為 5 年，申請期間亦由 2 年延長為 5 年。
4. 為落實照顧農家生活，活絡農村經濟，修正「農家綜合貸款」規定，貸款額度由 30 萬元調高為 40 萬元，並將符合「青年從農創業貸款」資格之農漁民納為貸款對象。
5. 配合農村再生政策，修正「農民組織及農企業產銷經營及研發創新貸款」規定，納入獲智慧農業 4.0 業界參與補助或農村社區企業經營輔導者為貸款對象，資本支出貸款期限由 10 年延長為 15 年。
6. 配合農業綠能及省工政策，修正「農機貸款」規定，購置電動、油電混合功能之農機，年利率由 1.29% 調降為 0.54%，餘降為 0.79%，並納入林業機械貸款用途。
7. 配合漁業輔導政策，修正「輔導漁業經營貸款」規定，養殖漁業貸款額度依種類調高為 300 萬元至 5,000 萬元，其中生產設施設備及箱網養殖週轉金，得專案申請提高額度。
8. 為便利借款人申辦貸款，修正「農業發展基金貸款作業規範」，放寬申貸區域限制，借款人得向農業經營場址所在經辦機構申貸，並明訂海洋漁業之經營場址。
9. 為建立合理貸款利息及補貼基準分級機制，調降部分貸款利率及補貼基準，並改採中華郵政 2 年期定期儲金機動利率加（減）碼浮動計息。



（二）貸款執行情形

因應農漁業者營農及災害復建復耕資金需求，107 年度約有 4.5 萬名農漁業者受益，貸放金額為 288.44 億元；截至 107 年底止，專案農貸餘額為 813.13 億元，約 18.17 萬戶農漁業者受益。

單位：百萬元

107 年度專案農貸貸放情形

項 目	貸放戶數(戶)	貸放金額
農機貸款	739	1,294.53
輔導農糧業經營貸款	702	1,196.44
輔導漁業經營貸款	754	2,802.99
提升畜禽產業經營貸款	481	2,858.50
農民經營及產銷班貸款	2,074	1,651.68
農業科技園區進駐業者優惠貸款	26	571.56
山坡地保育利用貸款	0	0.00
農家綜合貸款	38,290	13,006.78
農漁會事業發展貸款	6	208.46
擴大家庭農場經營規模協助農民購買耕地貸款	296	909.14
造林貸款	9	11.00
小地主大佃農貸款	241	368.55
農業節能減碳貸款	54	476.58
青年從農創業貸款	1,100	1,436.99
休閒農場貸款	11	77.37
農民組織及農企業產銷經營及研發創新貸款	147	1,293.80
農民組織及農企業天然災害復耕復建貸款	4	40.00
農業保險貸款(106.6.9 新訂)	2	0.03
農業天然災害低利貸款	509	639.34
合 計	45,445	28,843.74



四、建構農業金融輔導體系

(一) 培育優質農業金融人力

1. 辦理農業金融訓練

107 年度計舉辦農業金融訓練 5 項研習班，合計 14 期，完成培訓 1,173 人次，包括總幹事金融展望（3 期，149 人次）、秘書、信用部主任金融展望（3 期，252 人次）、專案農貸法令及實務（4 期，460 人次）、農業金融業務（3 期，278 人次）及縣市政府主管信用部業務（1 期，34 人次）等 5 項研習班，對提升農業金融從業人員專業知能助益甚鉅。

2. 信用部經營績效評選

為鼓勵信用部持續穩健經營，以建構完整及健全之農業金融體系，提高經營績效及競爭力，充分發揮支持農漁業發展與照顧農漁民的功能，本局自 93 年度辦理信用部經營績效評選幕僚作業，並於 94 年度開始辦理第 1 屆農金獎選拔，107 年度邁入第 12 屆。

本屆農金獎獎項計 9 項，頒予農漁會獎項有營運卓越獎、資產品質績優獎、經營管理及人才培育獎、專案農貸績效獎、重設信用部經營績效獎、漁會金融服務獎、農業金融偏鄉服務獎、農業金庫策略合作獎及農業信用保證業務績效獎等 9 項。選拔計有 310 家農漁會報名，總報名件數為 509 件，報名情形踴躍，競爭激烈，共有 71 家農漁會入圍，其中 52 家農漁會獲得優等獎及特優獎，均可獲頒獎座或獎牌，並列入農漁會年度考核獎勵。



頒獎典禮於 107 年 9 月 18 日在農委會 5 樓大禮堂舉行，主任委員林聰賢親自頒獎，並邀請全國農業金庫吳董事長明敏及農業

信用保證基金宮董事長文萍共同頒獎，肯定過去 1 年信用部員工在改進營運、創新經營及提升服務績效方面所投入之努力。

同時亦藉由本次頒獎場合，首次表揚 8 家產險業者參與農業保險之貢獻，協助政府推動農業保險，對於穩定農民收益，帶動農漁村發展，發揮很大的幫助，並鼓勵更多產險業者與農業金融機構共同為農漁民增添保障。

(二) 持續推動農業金融資訊網路化

1. 信用部網路申報財務及業務營運資料

107 年度農業金融機構網際網路申報系統及監理資訊共享平臺，因應法規修正及配合業務需求，增修 29 項系統功能及報表，以利金融監理使用。

2. 督導農業金庫建置完成信用部資訊共用系統，107 年底完成 158 家信用部上線，計有 612 個營業據點，涵跨 17 個縣市

311 家信用部之資訊系統，原分屬 5 個共用中心及 4 家農會自設資訊室作業，因各系統之規格、編碼方式及帳號長度不同，致互相無法通提通儲及作業流程標準化。自 102 年起輔導農業金庫建置信用部資訊共用系統，農業金庫與 311 家信用部完成整合連線後，將建構總行與分行模式，有利於新種業務開發；因整合後規格相容，資訊系統及設備可有效降低成本。另建置信用部專屬洗錢防制系統，有利法令遵循，並避免各農漁會重複投資。311 家信用部全部完成轉換後，將持續整合農漁會其他部門資訊系統（如會計系統、會籍管理系統、人事薪資管理系統、肥料進銷存貨管理系統及果菜共同運銷管理系統等），成為農漁會「金流」、「物流」、「資訊流」的資訊共同利用平臺。

全國農漁業資訊中心於 99 年 7 月 26 日完成「全國農漁會共用帳務系統」遴選作業，決定以新建系統為優先建置方式，於 100 年 4 月 29 日與榮電公司簽約，惟 101 年 6 月榮電公司破產而無履約能力。為順利完成農漁會資訊共同利用，102 年 6 月農業金庫接手後續建置與營運，同年 8 月農業金庫與農金資中心簽訂維運協議，同年 12 月農業金庫與廠商優利公司完成建置締約。新共用系統歷經系統差異分析、應用軟體開發、資料轉換與驗證、教育訓練、平行演練測試及上線轉換等階段，於 105 年 7 月 18

日成功將第 1 家（彰化縣線西鄉農會）轉換上線，107 年底已完成 158 家信用部轉換至新共用系統，轉換家數已達全體 311 家信用部之 50.8%。

資訊共用系統並將優化金融科技及開辦新種業務，如：E 開戶、跨會通提存、黃金存摺、行動網銀 APP 及台灣 Pay 行動支付等，以提供多元化金融商品，增加信用部業務項目，同時亦提供小農及農漁商店完整便利之金融服務。其中新共用系統已加入財金資訊公司台灣 Pay 支付平臺，成為首批加入該平臺之金融機構，使用台灣 Pay 轉帳購物免收手續費；另台灣 Pay 收款特約商店計有 276 家，其中農漁會超市計有 46 家，106 年 12 月至 107 年 12 月底累計交易筆數計 2,001 筆，總金額約為 19,921 千元。

為提供信用部客戶一摺通服務，上線農漁會自 107 年 6 月開辦跨會通提存業務。本項業務係指已使用雲端印鑑系統之 158 家農漁會信用部客戶，均可持身分證、存摺及印章，至貼有「農漁全國通」Logo 貼紙之 612 個信用部營業據點，辦理新臺幣 30 萬元以內之存提款業務，免收手續費。截至 107 年底累計交易筆數計 4,459 筆，交易總金額為 310,705 千元。

（三）辦理農業金融研究

107 年度委託財團法人保險事業發展中心辦理「農業保險法草案相關子法之研擬」研究計畫，就農業保險法草案提出相關四項子法之具體條文，以供未來立法之參考。

五、擴大試辦農業保險

（一）實施背景

有鑑於全球氣候快速變遷，極端天氣事件發生頻率增加，重大天災往往造成農、林、漁、牧業者嚴重損失，以政府預算辦理救助或補貼，尚不足以保障農民



基本收益或彌補損失，爰農委會參考國外農業保險制度及作法，並兼顧我國農業環境特性，推動農業保險，進一步保障農業收入，協助農民分散經營農業風險。

（二）試辦情形

考量我國農漁產物樣多量少、天然災害發生頻率高，且農業保險涉及各農漁產品生產特性及災害損失態樣不同，具複雜性且難度高，為求周延，農委會自 104 年起陸續推動試辦保險品項，累積試辦經驗並逐步加強農民保險觀念。

截至 107 年底，已推動試辦梨、芒果、水稻、釋迦、養殖水產、石斑魚、家禽禽流感、農業設施、木瓜、蓮霧及虱目魚等 11 種品項，涵括作物類、水產類、畜禽類及農業設施等，也有 6 種不同型態的保單，包括實損實賠型、災助連結型、收入保障型、區域收穫型、天氣指數（氣象參數）型及撲殺補償型。歷年投保情形除 107 年家禽禽流感保險投保 71 萬隻外，其餘如下：

單位：面積公頃；金額萬元

年度	試辦品項	投保件數	投保面積	保險金額
104	1	89	51	1,313
105	2	175	144	3,247
106	7	4,898	8,120	71,345
107	11	11,950	19,953	262,747
107 年與 106 年 增(減)比較	+4 (註)	+7,052	+11,833	+191,402

註：包括農業設施、蓮霧、木瓜、虱目魚 4 個新品項，並擴大家禽禽流感保險承保品項為雞、鴨、鵝禽種。

為鼓勵農漁民投保，農委會補助農漁民 1/3 至 1/2 之保險費，部分縣市政府亦提供部分保費補助；另提供「農業保險貸款」，以協助農漁民取得繳納保險費所需資金，提高投保意願。

農委會同時將藉由試辦過程中，汲取實務經驗，儘速訂定農業保險專法，讓農漁民清楚瞭解政府政策的大方向，亦得確認政策資源和工具，藉由各項資源與措施，透過農業保險制度，確保永續經營及擴大各方參與，並建立妥適的農業保險營運模式，架構完整的農業災害救助及保險機制，以降低農業經營風險，保障農漁民收入。

Jan 一月

- 一、1月寒害造成農業損害，1月公告新竹縣、嘉義縣、高雄市、屏東縣及花蓮縣等部分地區為辦理各該受災農作物農業天然災害低利貸款地區，以協助受災農民復耕復建。
- 二、農委會1月5日公告107年度1期作水稻保險為保險費補助商品，並由本局與農糧署協助產險公司辦理推廣宣導事宜。

Feb 二月

- 一、1月寒害造成農、漁業損害，2月公告新竹縣、嘉義縣、臺南市及屏東縣等部分地區為辦理各該受災農作物及文蛤混養之虱目魚及專養虱目魚農業天然災害低利貸款地區，以協助受災農(漁)民復建復養。
- 二、0206花蓮震災造成農業損害，2月公告花蓮縣吉安鄉為辦理木耳農業天然災害低利貸款地區，以協助受災農民復耕復建。
- 三、2月26日發布「農業金融機構對107年第一期稻作停灌區農民之政策性農業專案貸款協助措施」，提供本金得展延6個月，展延期間利息免收之協助措施，以降低因停灌收入減少之農民財務負擔。
- 四、2月27日發布「農業金融機構辦理花蓮縣0206震災災區受災戶既有專案農貸協助措施」，針對花蓮縣0206震災災區受災戶，提供專案農貸本金得展延1年，展延期間利息免收之協助措施。

Mar 三月

- 一、3月15日函頒修正農會漁會信用部內部控制及稽核制度實施辦法第6條、第9條。
- 二、3月15日函頒修正農會漁會信用部業務輔導資金融通及餘裕資金轉存辦法第10條之1。
- 三、3月15日函頒修正農會漁會信用部對贊助會員及非會員授信及其限額標準第4條、第5條及第6條。
- 四、1月寒害及0206花蓮震災造成農、漁業損害，3月公告宜蘭縣、新北市、新竹縣、苗栗縣、臺中市、彰化縣、南投縣、嘉義縣、雲林縣、花蓮縣及澎湖縣等部分地區為辦理各該受災農作物及海

- 上箱網養殖等項目農業天然災害低利貸款地區，以協助受災農(漁)民復建復養。
- 五、3月30日修正發布「辦理政策性農業專案貸款辦法」及相應貸款修正規定，自4月16日施行。修正重點如下：
 - (一)「青年從農創業貸款」：增訂貸款對象及明訂其貸款用途，延長貸款期限及延長專案輔導青農優惠利率申貸期間。
 - (二)「農家綜合貸款」：增訂貸款對象及調高貸款額度。
 - (三)「農民組織及農企業產銷經營及研發創新貸款」：增修貸款對象，延長貸款期限。
 - (四)「農機貸款」：調降貸款利率，放寬貸款用途。
 - (五)「輔導漁業經營貸款」：修正不予核貸相關規定，調降玻璃纖維強化塑膠漁船之貸款額度，調高養殖漁業貸款額度。
 - (六)「提升畜禽產業經營貸款」：放寬貸款對象並延長屠宰場申辦登記證書中之補正期限。
 - (七)「農業發展基金貸款作業規範」：放寬申貸區域限制。
 - (八)貸款利率及補貼基準：調降部分貸款利率及補貼基準，並改採機動利率加(減)碼計息。

Apr 四月

- 一、1月寒害(遲發性)造成農業損害，4月公告屏東縣枋山鄉、枋寮鄉、來義鄉、獅子鄉、車城鄉及春日鄉為辦理改良種芒果農業天然災害低利貸款地區，以協助受災農民復耕復建。
- 二、4月16日起調整農業天然災害低利貸款利率計息方式，嗣後隨中華郵政股份有限公司2年期定期儲金機動利率變動而調整：
 - (一)農業天然災害低利貸款利率，調整為依中華郵政股份有限公司2年期定期儲金機動利率減年利率0.055%計算。
 - (二)莫拉克颱風、凡那比颱風(兼有莫拉克颱風)之農業天然災害低利貸款利率，由現行年息0.93%，調整為依中華郵政股份有限公司2年期定期儲金機動利率減年利率0.165%計算。
- 三、農委會4月10日公告臺灣產險公司開辦之降水量參數養殖水產保險(屏東地區)及高雄地區降水量參數養殖水產保險為保險費補助商品，並由本局與漁業署協助產險公司辦理推廣宣導事宜。



May 五月

- 一、1月寒害（遲發性）、0423強風、0423冰雹及3-4月鋒面造成農業損害，5月公告苗栗縣、臺中市、嘉義縣、臺南縣及屏東縣等部分地區為辦理各該受災農作物農業天然災害低利貸款地區，以協助受災農民復耕復建。
- 二、農委會5月24日公告臺灣產險公司開辦之屏東內陸地區降水量參數養殖水產保險為保險費補助商品，並由本局與漁業署協助產險公司辦理推廣宣導事宜。

Jun 六月

- 一、0613豪雨及4-6月乾旱造成農林漁牧業損害，6月公告屏東縣（全縣）、臺中市、高雄市及臺東市等部分地區為辦理各該受災農作物農業天然災害低利貸款地區，以協助受災農民復耕復建。
- 二、農委會6月4日公告富邦產險公司開辦之農業設施颱風洪水保險為保險費補助商品，並由本局與農糧署協助產險公司辦理推廣宣導事宜。

Jul 七月

- 0613豪雨、4-6月乾旱（遲發性）、0702豪雨及瑪麗亞颱風造成農業損害，7月公告新竹縣、臺中市、彰化縣（全縣）、嘉義縣、臺南市及屏東縣等部分地區為辦理各該受災農作物農業天然災害低利貸款地區，以協助受災農民復耕復建。

Aug 八月

- 0702豪雨及0823熱帶低壓水災造成農林漁牧業損害，8月分別公告彰化縣二林鎮為辦理白肉雞、雲林縣、嘉義縣、台南市、高雄市及屏東縣全縣為辦理農林漁牧全部受災項目農業天然災害低利貸款地區，以協助受災農（漁）民復建復養。

Sep 九月

- 一、0823熱帶低壓水災及107年山竹颱風造成農業損害，9月公告新竹縣、臺中市、花蓮縣及臺東縣等部分地區為辦理各該受災農作物農業天然災害低利貸款地區，以協助受災農民復耕復建。
- 二、0823熱帶低壓水災造成農業災害，為協助受災農漁業者復耕復養及紓解還款壓力，9月18日公告本次新貸「農業天然災害低利貸款」及「農民組織及農企業天然災害復耕復建貸款」第1年之利息免予計收，由農委會予以補貼。
- 三、農委會9月10日公告臺灣產險公司開辦之屏東地區蓮霧保險及華南產險公司開辦之木瓜保險為保險費補助商品，並由本局與農糧署協助產險公司辦理推廣宣導事宜。
- 四、9月18日舉辦第12屆農金獎頒獎典禮。



- 五、農委會9月18日公告富邦產險公司開辦之溫度參數養殖水產保險為保險費補助商品，並由本局與漁業署協助產險公司辦理推廣宣導事宜。
- 六、農委會9月25日公告富邦產險公司開辦之梨農作物保險（含政府災助連結型）及梨農作物保險高接梨穗寒害損失附加保險為保險費補助商品，並由本局與農糧署協助產險公司辦理推廣宣導事宜。

Oct 十月

- 一、0823熱帶低壓水災（遲發性）及107年山竹颱風造成農、漁業損害，10月公告高雄市及屏東縣部分地區為辦理各該受災農作物、



及臺東縣（全縣）為辦理漁船、漁筏農業天然災害低利貸款地區，以協助受災農（漁）民復耕復建。

- 二、為減輕 0823 熱帶低壓水災及 105 年寒害重複受災農漁民還款壓力，10 月 12 日公告修正 105 年 1 月寒害低利貸款期限及本金寬緩最長期限增加 1 年。
- 三、農委會 10 月 11 日公告國泰產險公司開辦之芒果農作物保險（政府災助連結型及區域收穫型）為保險費補助商品，並由本局與農糧署協助產險公司辦理推廣宣導事宜。
- 四、農委會 10 月 26 日公告富邦產險公司開辦之溫度參數虱目魚養殖水產保險為保險費補助商品，並由本局與漁業署協助產險公司辦理推廣宣導事宜。

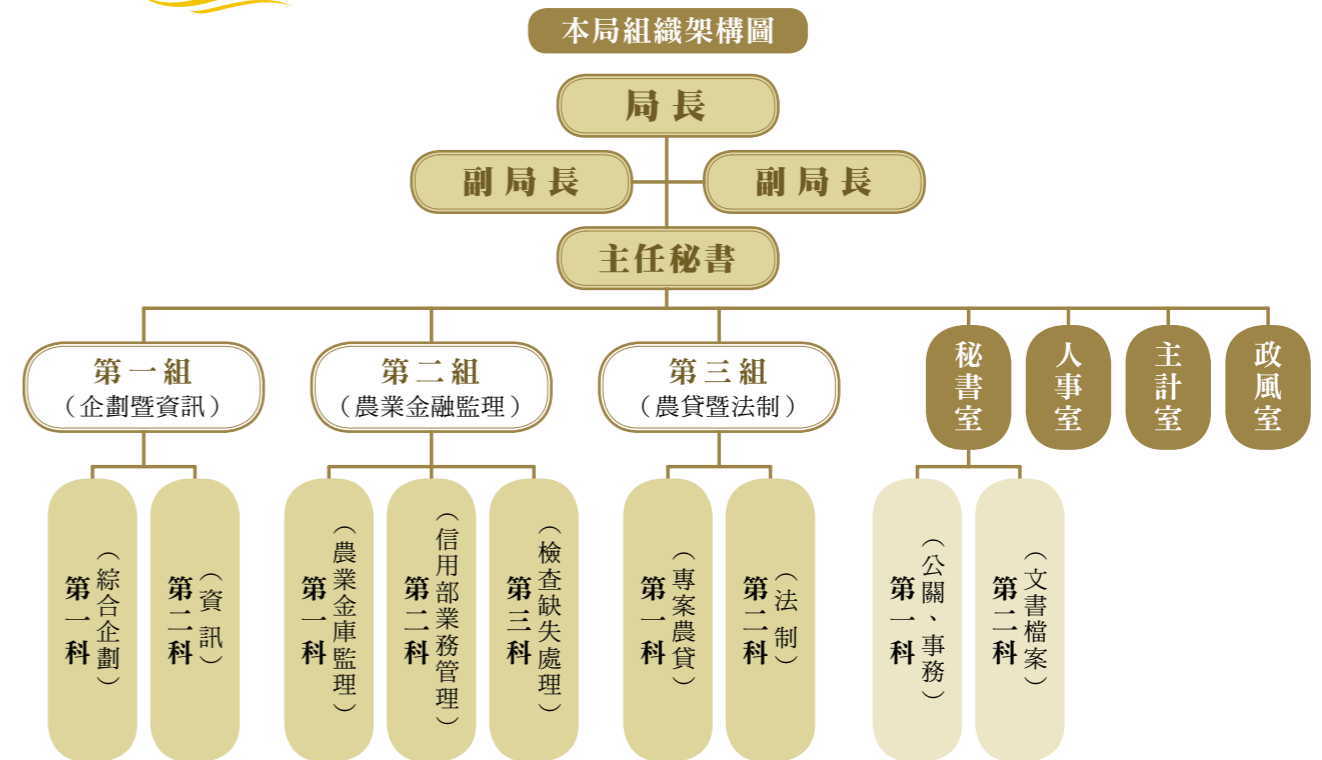
Nov 十一月

0823 熱帶低壓水災（遲發性）造成漁業損害，11 月公告臺南市及嘉義縣部分地區為辦理文蛤農業天然災害低利貸款地區，以協助受災漁民復建復養。

Dec 十二月

- 一、12 月 5 日函頒修正農會漁會信用部淨值占風險性資產比率管理辦法第 3 條、第 4 條及第 5 條附表一。
- 二、配合洗錢防制法及資恐防制法於 107 年 11 月 7 日修正公布施行，於 107 年 12 月 27 日公布訂修「農業金融機構防制洗錢辦法」、「農業金融機構對經指定制裁對象之財物或財產上利益及所在地通報辦法」、「農業金融機構防制洗錢與打擊資恐內部控制及稽核制度實施辦法」。
- 三、於 107 年 12 月 12 日函送金融監督管理委員會 107 年 11 月 8 日金管銀國字第 10702741850 號令修正發布「金融機構辦理國內匯款及無摺存款作業確認客戶身分原則」，請各直轄市及縣（市）政府轉知所轄農漁會信用部自 108 年 1 月 1 日起依前開規定辦理。
- 四、農委會 12 月 21 日公告國泰產險公司開辦之芒果農作物保險（屏東區域收穫型）為保險費補助商品，並由本局與農糧署協助產險公司辦理推廣宣導事宜。

一、組織架構圖



二、業務職掌

依據本局組織條例第 2 條規定，本局主要掌理農業金融之監督、管理及其政策、法令之擬訂、規劃、執行等事項。

1. 農業金融體系監督與檢查
監督、管理及檢查農業金融機構，並對機構之設立、廢止、停復業及合併進行審核與處理。
2. 農業金融法令研修與執行
相關法令之研擬、解釋及執行，並對違法機構進行取締、處分與處理。
3. 農業金融業務輔導與協調
輔導及考核農業金融機構之業務、財務與人事，並對其相關機構或部門之聯繫提供協調機制與配合措施。
4. 農業專案融資規劃與推廣
農業專案貸款之資金規劃、籌措及運用，並對運用農業信用保證基金等補全措施進行研擬與督導。



三、人事概況

(一) 員額編制

本局職員編制員額 74 人，107 年預算員額職員 65 人，技工 1 人、工友 3 人、駕駛 3 人，合計 72 人，107 年底在職人數職員 65 人、技工 1 人、工友 3 人、駕駛 2 人，合計 71 人。

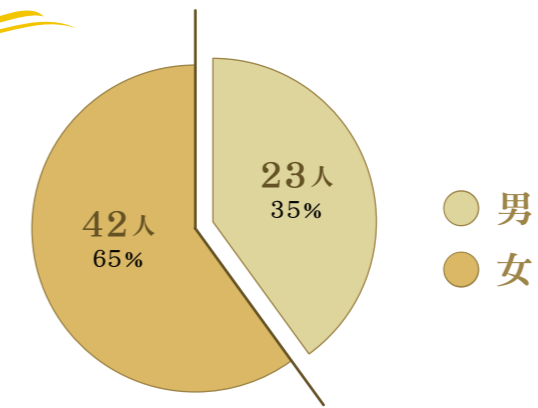
預算員額配置

機關	職員	工友	技工	駕駛	合計	備註
行政院農業委員會 農業金融局	65	3	1	3	72	駕駛 2 人為超額 出缺不補

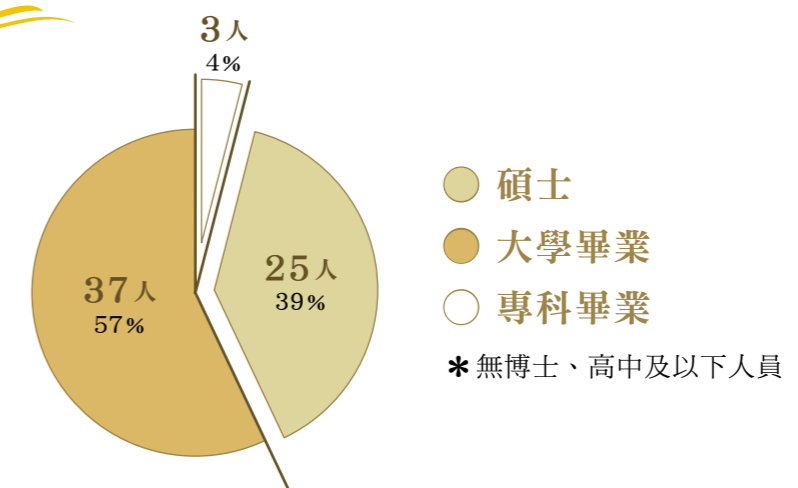
(二) 職員性別、學歷及年齡統計

		中華民國 107 年底					
		人數			占總人數百分比		
項目	人數及百分比	合計		合計		合計	
		男	女	男	女	男	女
現有總人數		65	23	42	100	35	65
學歷分布	博士	0	0	0	0	0	0
	碩士	25	11	14	39	17	22
	大學畢業	37	9	28	57	14	43
	專科畢業	3	3	0	4	4	0
	高中及以下	0	0	0	0	0	0
年齡分布	29 歲以下	1	0	1	2	0	2
	30 ~ 39	8	2	6	13	3	10
	40 ~ 49	27	8	19	41	12	29
	50 ~ 59	27	13	14	41	20	21
	60 歲以上	2	0	2	3	0	3

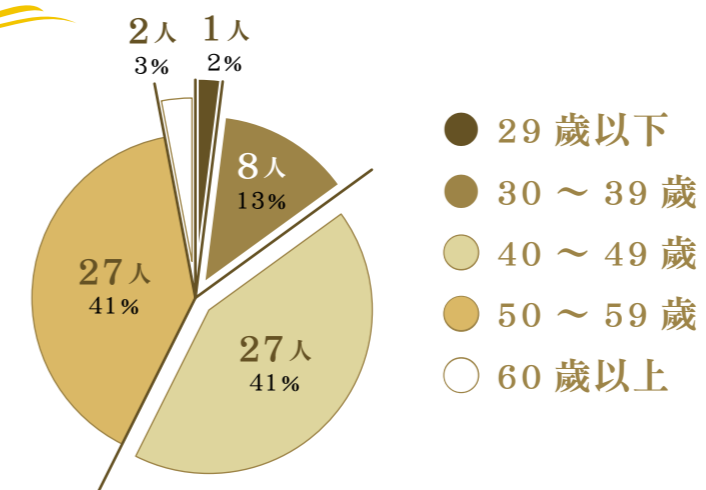
性別結構



學歷結構



年齡結構



一、107 年度預算編製

(一) 單位預算 1.71 億元

歲入預算數 0.01 億元；歲出預算數 1.71 億元，其中農業金融業務編列捐助財團法人農業信用保證基金 0.51 億元。

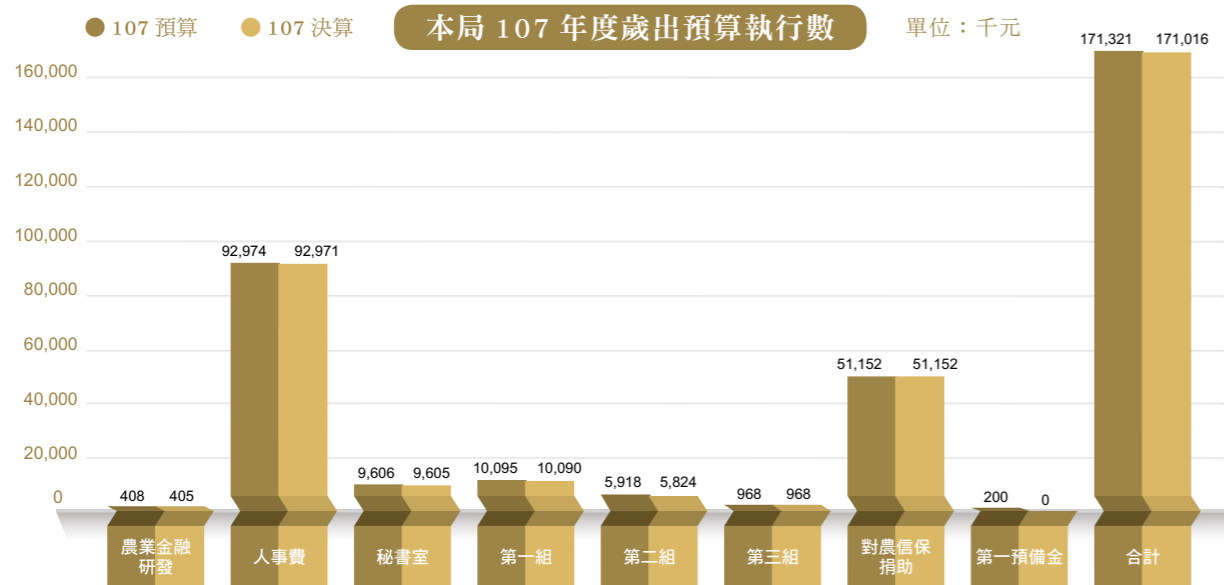
(二) 附屬單位預算 26.36 億元 (農業特別收入基金)

1. 農業發展基金業務收入編列 1.07 億元：主要為處理信用部經營不善賠付專款專戶利息及專案農貸利息收入。
2. 農業發展基金業務支出編列 23.72 億元：專案農貸利息差額補貼 22.56 億元、處理信用部計畫 1.07 億元及委託農業發展基金貸款業務費用 0.09 億元。
3. 農業天然災害救助基金低利貸款利息差額補貼 2.64 億元。

二、107 年度決算編製

(一) 單位決算 1.71 億元

歲入決算數 0.03 億元；歲出決算數 1.71 億元，執行率達 99.82%。各項計畫執行情形如下圖：



(二) 附屬單位決算 20.87 億元 (農業特別收入基金)

1. 農業發展基金業務收入決算數 0.61 億元，占預算數 1.07 億元之 57.10%；農業發展基金業務支出決算數 19.61 億元，占預算數 23.72 億元之 82.70%。

2. 107 年 12 月 31 日處理信用部計畫相關資產權利餘額

- (1) 信用部賠付專款 219 億 7,840 萬 9,819 元及定存之應收利息 5,844 萬 2,432 元。
 - (2) 潮州鎮農會設定 2,600 萬抵押權之土地擔保品。
 - (3) 該基金對 18 家農漁會內部融資債權 7 億 8,878 萬 4,772 元。
3. 農業天然災害救助基金低利貸款利息差額補貼 1.26 億元。

三、108 年度預算編製

(一) 單位預算 1.64 億元

歲入預算數 0.01 億元；歲出預算數 1.64 億元，其中農業金融業務編列捐助財團法人農業信用保證基金 0.24 億元，各項計畫編列情形如下圖：



(二) 附屬單位預算 23.89 億元 (農業特別收入基金)

1. 農業發展基金業務收入編列 0.58 億元：主要為處理信用部經營不善賠付專款專戶利息及專案農貸利息收入。
2. 農業發展基金業務支出編列 21.42 億元：專案農貸利息差額補貼 20.75 億元、處理信用部計畫 0.58 億元及委託農業發展基金貸款業務費用 0.09 億元。
3. 農業天然災害救助基金低利貸款利息差額補貼 2.47 億元。



附錄一、重要金融統計



重要金融統計 (一)

年月別	總機構數			資產			淨值		
	農會	漁會	合計	農會	漁會	合計	農會	漁會	合計
	家	家	家	億元	億元	億元	億元	億元	億元
94年底	253	25	278	15,412	385	15,797	812	11	823
95年底	253	25	278	15,472	396	15,868	829	12	841
96年底	261	25	286	15,271	400	15,671	873	13	886
97年底	264	25	289	15,324	414	15,738	902	14	916
98年底	275	25	300	16,075	441	16,516	906	14	920
99年底	276	25	301	16,671	463	17,134	936	16	952
100年底	277	25	302	17,040	496	17,536	978	17	995
101年底	277	25	302	17,722	523	18,245	1,020	20	1,040
102年底	278	25	303	18,388	555	18,943	1,072	21	1,093
103年底	281	25	306	19,207	592	19,799	1,143	23	1,166
104年底	282	27	309	19,450	620	20,070	1,193	25	1,218
105年底	283	28	311	20,111	706	20,817	1,226	28	1,254
106年底	283	28	311	19,847	707	20,554	1,269	30	1,299
107年底	283	28	311	20,134	755	20,889	1,318	31	1,349

重要金融統計 (二)

年月別	存款總額			放款總額			逾放金額		
	農會	漁會	合計	農會	漁會	合計	農會	漁會	合計
	億元	億元	億元	億元	億元	億元	億元	億元	億元
94年底	13,339	351	13,690	5,803	146	5,949	634	16	650
95年底	13,381	358	13,739	6,455	164	6,619	526	12	538
96年底	13,215	358	13,573	7,031	187	7,218	441	10	451
97年底	13,290	374	13,664	7,166	203	7,369	371	9	380
98年底	14,001	397	14,398	7,010	207	7,217	312	7	319
99年底	14,583	417	15,000	7,210	217	7,427	229	5	234
100年底	14,819	449	15,268	7,438	226	7,664	167	4	171
101年底	15,381	470	15,851	7,892	233	8,125	122	3	125
102年底	15,970	501	16,471	8,611	246	8,857	88	3	91
103年底	16,613	533	17,146	9,283	261	9,544	61	2	63
104年底	16,970	565	17,535	9,809	278	10,087	50	1	51
105年底	17,342	610	17,952	10,007	302	10,309	47	2	49
106年底	17,606	644	18,250	10,350	330	10,680	46	2	48
107年底	17,919	683	18,602	10,878	370	11,248	49	2	51

重要金融統計 (三)

年月別	逾放比率			備抵呆帳			淨值占風險性資產比率		
	農會	漁會	全體	農會	漁會	合計	農會	漁會	合計
	%	%	%	億元	億元	億元	%	%	%
94年底	10.91	11.16	10.92	177	7	184	11.46	7.00	11.36
95年底	8.15	7.56	8.13	183	4	187	11.21	7.11	11.11
96年底	6.27	5.45	6.25	188	5	193	11.79	7.76	11.70
97年底	5.17	4.50	5.16	202	6	208	12.50	8.41	12.41
98年底	4.44	3.54	4.42	190	5	195	12.53	8.73	12.44
99年底	3.17	2.53	3.15	197	5	202	12.94	9.56	12.86
100年底	2.24	1.76	2.23	211	6	217	13.33	10.16	13.25
101年底	1.55	1.40	1.54	225	6	231	13.32	11.22	13.28
102年底	1.02	1.04	1.03	244	7	251	13.16	11.38	13.12
103年底	0.66	0.77	0.66	263	7	270	12.91	11.17	12.87
104年底	0.51	0.52	0.51	285	8	293	13.04	11.75	13.00
105年底	0.47	0.74	0.48	302	9	311	13.25	12.27	13.23
106年底	0.45	0.54	0.45	317	10	327	13.48	12.10	13.45
107年底	0.46	0.39	0.45	332	11	343	13.89	12.21	13.85





附錄二、新聞資料標題一覽表



ANNUAL REPORT 2018

日期	組	No.	題目
2/1	2	298	106年12月底全體農漁會信用部逾期放款情形
2/1	2	299	春節期間農業金融機構將確保自動櫃員機運作順暢並強化營業場所安全維護
2/21	1	300	建置資訊共用系統成為農漁會「金流」、「物流」、「資訊流」的資訊共同利用平臺
3/6	2	301	107年1月底全體農漁會信用部逾期放款情形
3/13	1	302	農委會支持農漁會資訊整合，101家農漁會相招來加入
3/19	1	303	中華民國農會等7家農漁會（北區共用中心第二批會員）3月19日順利轉入農漁會資訊共用系統
4/2	3	304	推動農業保險立法，保障農民收入安全
4/9	2	305	107年2月底全體農漁會信用部逾期放款情形
4/16	3	306	配合新農業政策推動，放寬專案農貸規定
4/23	1	307	新竹縣芎林鄉等6家農會（北區共用中心第三批會員）4月23日順利轉入農漁會資訊共用系統
5/7	1	308	台中市台中地區農會信用部5月7日順利轉入農漁會資訊共用系統
5/9	2	309	107年3月底全體農漁會信用部逾期放款情形
5/10	1	310	第12屆農金獎起跑 請農漁會於5月18日前向全國農業金庫報名
5/21	1	311	新北市淡水區等5家農會（北區共用中心第四批會員）5月21日順利轉入農漁會資訊共用系統
5/31	2	312	107年4月底全體農漁會信用部逾期放款情形
6/3	2	313	農委會再度澄清全國農業金庫沒有參加任何ODA計畫
6/11	1	314	台北市內湖區等5家農漁會（北區共用中心第五批會員）6月11日順利轉入農漁會資訊共用系統
6/19	3	315	擴大試辦農業保險，有效降低農民經營風險
6/22	1	316	全國農業會議第16場「地方草根會議」於6月22日在農委會舉行傾聽在地心聲與建言
7/5	2	317	107年5月底全體農漁會信用部逾期放款情形
7/16	1	318	新北市金山區等5家農會（北區共用中心第六批會員）7月16日順利轉入農漁會資訊共用系統
7/25	2	319	農委會農業金融局今(25)日舉行新任局長布達典禮

日期	組	No.	題目
8/2	1	320	第12屆農金獎入圍名單揭曉，71家農漁會上榜
8/6	2	321	107年6月底全體農漁會信用部逾期放款情形
8/15	2	322	311家農漁會信用部提供水電費等逾900項代收服務，便利民眾繳費
8/20	1	323	新竹市等6家農會（北區共用中心第七批會員）8月20日順利轉入農漁會資訊共用系統
8/30	2	324	107年7月底全體農漁會信用部逾期放款情形
9/4	3	325	農業保險理賠 彌補農友天災損失
9/10	1	326	新北市三重區、泰山區等2家農會（北區共用中心第八批會員）9月10日順利轉入農漁會資訊共用系統
9/17	1	327	宜蘭縣三星地區、蘇澳地區、羅東鎮、頭城鎮、壯圍鄉及宜蘭市等6家農會（北區共用中心第九批會員）9月17日順利轉入農漁會資訊共用系統
9/18	1	328	農委會頒發第12屆農金獎 肯定農漁會信用部對在地的貢獻
10/1	2	329	農漁會信用部存款規模逐年擴大，平均年成長率約2%
10/2	2	330	107年8月底全體農漁會信用部逾期放款情形
10/4	2	331	農漁會信用部營運正常，存款規模逐年擴大
10/8	1	332	高雄市高雄地區農會10月8日順利轉入農漁會資訊共用系統
10/17	2	333	農委會提供0823熱帶低壓水災之農業金融措施
10/22	1	334	臺北市士林區農會、木柵區農會、北投區農會、新北市三峽區農會、萬里區漁會及基隆市農會等6家農漁會（北區共用中心第十批會員）10月22日順利轉入農漁會資訊共用系統
10/23	3	335	增加試辦農業保險品項，保障農民經營農業風險
11/2	2	336	107年9月底全體農漁會信用部逾期放款情形
11/12	1	337	新北市蘆洲區等6家農會（北區共用中心最後一批會員）11月12日順利轉入農漁會資訊共用系統
11/19	1	338	第158家，新竹市新竹區漁會11月19日順利轉入農漁會資訊共用系統
12/4	2	339	107年10月底全體農漁會信用部逾期放款情形
12/21	3	340	建置青年從農貸款媒合平台，便利青年農民線上申請「青年從農創業貸款」及「農家綜合貸款」



Annual Report 2018

BUREAU OF AGRICULTURAL FINANCE,
COUNCIL OF AGRICULTURE, EXECUTIVE YUAN

發行機關	行政院農業委員會 農業金融局
地 址	臺北市中正區杭州南路一段 15 號 3 樓
網 址	http://www.boaf.gov.tw
電 話	02-2351-6633
設 計	艾迪麥創意國際有限公司
定 價	150 元整
GPN	2009405174
ISSN	2703-9222

展售書店

國家書店 / 臺北市松江路 209 號 1 樓
02-2518-0207

五南文化廣場 / 臺中市北屯區軍福七路 600 樓
04-2437-8010