



行政院農業委員會

農業金融局

B¹A¹F

Annual Report 2017 年報

BUREAU OF AGRICULTURAL FINANCE
COUNCIL OF AGRICULTURE, EXECUTIVE YUAN

行政院農業委員會 農業金融局 2017年報
ANNUAL REPORT 2017 BUREAU OF AGRICULTURAL FINANCE, COUNCIL OF AGRICULTURE, EXECUTIVE YUAN



行政院農業委員會

農業金融局

BUREAU OF AGRICULTURAL FINANCE
COUNCIL OF AGRICULTURE, EXECUTIVE YUAN
100臺北市中正區杭州南路一段15號3樓
TEL:(02)2351-6633 FAX:(02)3393-8669

GPN : 2009405174

ISSN 2073-9222



定價新台幣150元



行政院農業委員會

農業金融局

1
B A F

Annual Report 2017 年報

BUREAU OF AGRICULTURAL FINANCE
COUNCIL OF AGRICULTURE, EXECUTIVE YUAN

Contents

目錄

02 序言

04 壹 重要施政措施與成果

04 一、農業金融概況

06 (一) 農漁會信用部概況

06 (二) 全國農業金庫概況

07 (三) 農業金融業務整合

07 二、強化農業金融監理功能

07 (一) 加強農漁會信用部之監理

08 (二) 辦理農漁會信用部訪查

08 (三) 督導全國農業金庫加強輔導農漁會
信用部工作

09 (四) 強化農業信用保證功能

10 三、推動政策性農業專案貸款

10 (一) 重要措施

11 (二) 貸款執行情形

12 四、建構農業金融輔導體系

12 (一) 培育優質農業金融人力

13 (二) 持續推動農業金融資訊網路化

15 (三) 辦理農業金融研究

15 五、擴大試辦農業保險

15 (一) 實施背景

15 (二) 試辦情形

17 貳 重要事紀

22 參 組織與職掌

22 一、組織架構圖

23 二、業務職掌

23 三、人事概況

26 肆 預算及決算編製

26 一、106 年度預算編製

27 二、106 年度決算編製

28 三、107 年度預算編製

30 附錄一 重要金融統計

32 附錄二 新聞資料標題一覽表



Foreword

序言 ...

農業金融體系的穩健發展是農漁業永續發展的關鍵，本局秉持服務農漁民的核心價值，積極推行各項措施，強化農業金融監理功能，健全農業金融法制，整合農業金融業務，建構農業金融輔導體系，另為協助農業發展，廣續推動政策性農業專案貸款，並利用農業信用保證機制，協助農漁民及農企業順利取得營農所需資金。

為提升農漁會服務品質及競爭力，責成農業金庫整合農漁會信用部業務及通路，建構完整的上下層金融服務系統，提供國民年金保險費、水費、電信費、汽機車燃料使用費、信用卡費、瓦斯費及有線電視收視費近 850 項代收服務。106 年 311 家信用部 1,176 個營業據點，總計代收 1 億 272 萬筆、4,134 億元。106 年 12 月 28 日農業金庫開辦黃金存摺業務，提供客戶投資理財及資產分散配置之金融商品。

於農漁會信用部管理上，持續採取各項改善信用部經營體質措施，全體信用部 106 年底存款總額 1.8 兆元，放款總額 1.1 兆元，稅前淨利 50 億元，逾放比率 0.45%，為近 30 年來最低。全體信用部中，逾放比率低於 1% 者有 254 家，其中 70 家逾放比率為 0%，放款品質良好。整體信用部經營體質已有顯著改善，將持續密切掌握信用部營運概況，並強化監理工作，以監理與輔導並重方式，持續協助信用部健全經營，維持農業金融穩定發展。

為促進農業發展、提升農漁民福祉，廣續推動政策性農業專案貸款。106 年提供 4 萬名農漁業者 240 億元貸款，支應其營農所需資金，配合政策加強推動「青年從農創業貸款」、「農民組織及農企業產銷經營及研發創新貸款」、「休閒農場貸款」及「農業節能減碳貸款」，總計提供 645 名青年農民及業者 19.1 億元貸款資金。將廣續配合農業施政目標，適時調整貸款項目及內容，以提升產業經營競爭力。

全球極端天氣發生頻率增加，重大天災往往造成農、林、漁、牧業嚴重損失。為協助農漁民分散經營風險、穩定農漁民收入，104 年起因應不同地區保險需求及農產物生長特性開發農業保單，提供保險費補助，並擴大農業保險試辦範圍。

截至 106 年底，已推動試辦梨（含高接梨）、芒果、釋迦、水稻、養殖水產、石斑魚及家禽禽流感等 7 個品項保險，較 105 年底（梨、芒果）增加 5 個品項；在投保件數、面積及保險金額等方面，均有明顯成長。

農業保險為新農業重要政策之一，基於農業保險執行複雜度高，本局將持續擴大試辦業務，累積農業保險試辦經驗，進一步推動農業保險法，以建立適合我國國情之農業保險制度。

展望新的一年，本局將持續推動各項農業金融業務，並本於穩健開放原則，適度鬆綁法規，支持農業金融機構開辦新種業務，透過農漁業及金融資訊共同利用平臺建置，整合農漁會通路價值，架構全國完整行銷通路，協助農漁會信用部健全經營。

行政院農業委員會農業金融局代理局長

李程身 謹識

中華民國 107 年 5 月





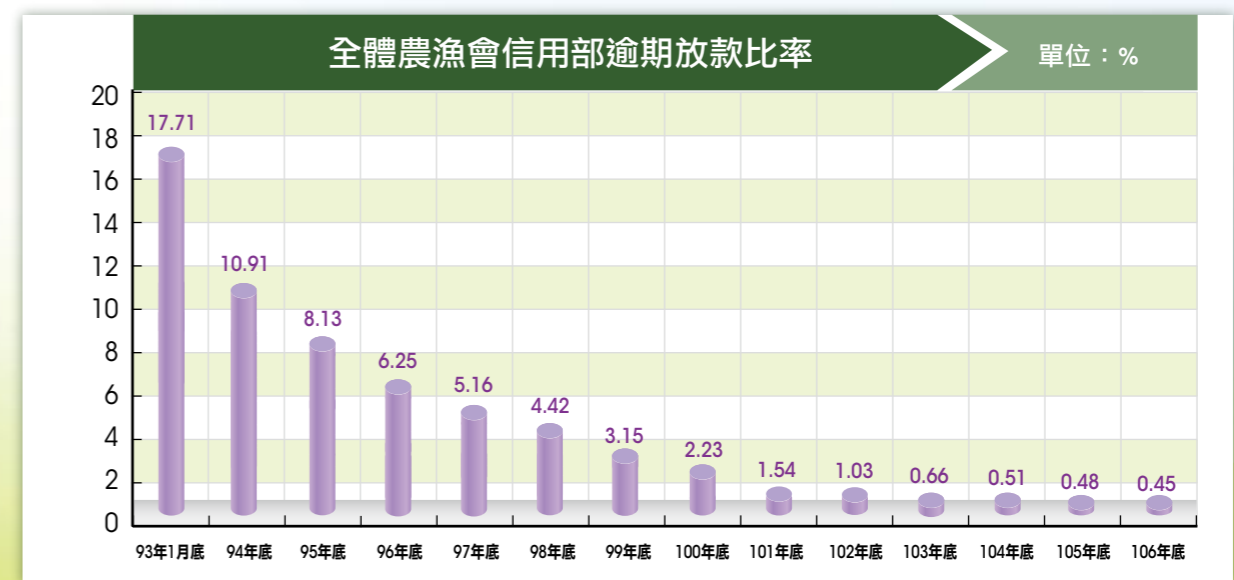
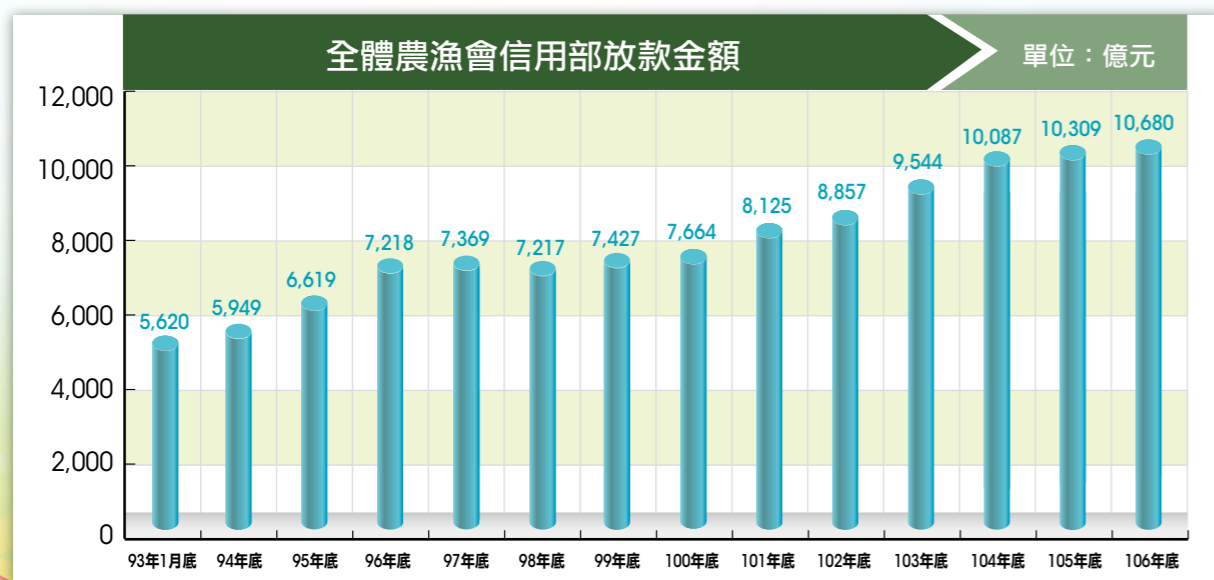
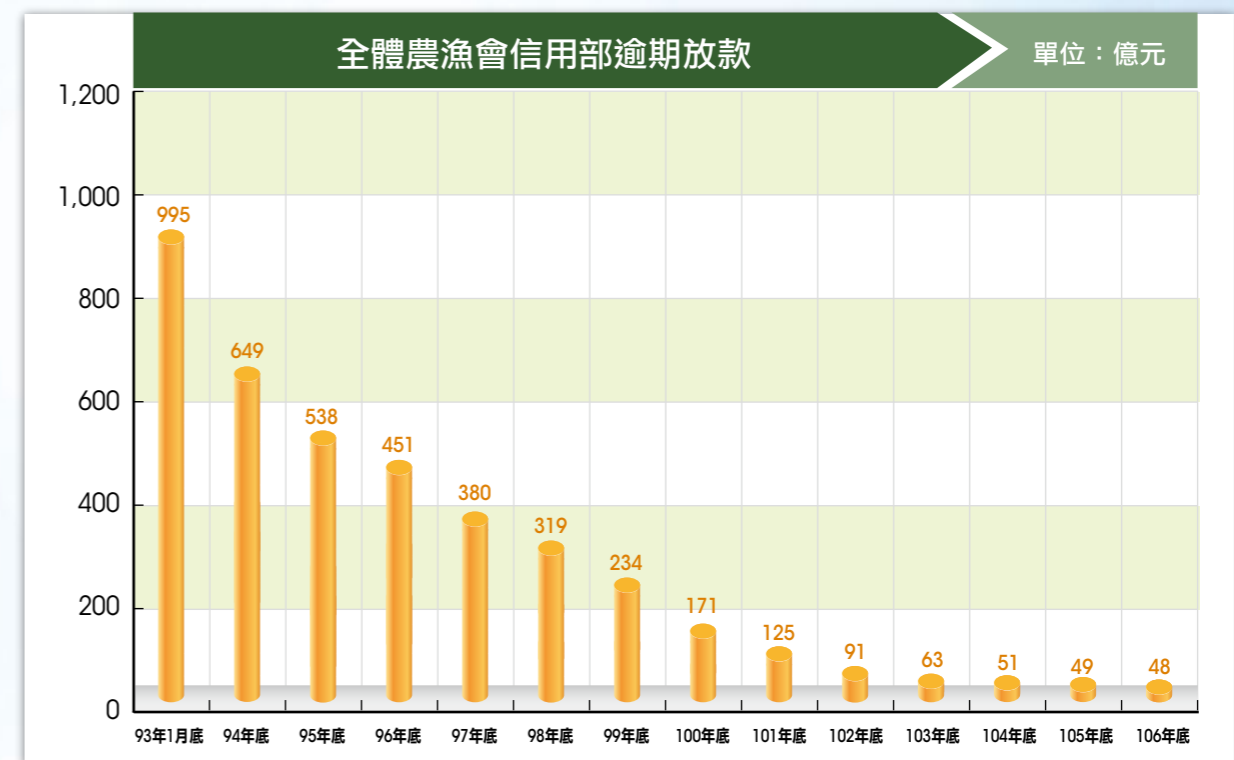
壹

重要施政措施與成果 ...

一、農業金融概況

(一) 農漁會信用部概況

本局持續採取各項改善農漁會信用部(除標題及專有名詞外,以下內文均簡稱信用部)經營體質措施,全體311家信用部截至106年底止,放款總餘額10,680億元,較105年底之10,309億元增加371億元,逾期放款48億元,逾期放款比率0.45%,分別較105年底減少1億元,及降低0.03個百分點;另較93年1月底農委會設立農業金融局輔導信用部業務一元化管理前,放款總餘額5,620億元增加5,060億元、逾期放款金額995億元減少947億元及逾期放款比率17.71%降低17.26個百分點,信用部經營績效持續成長,資產品質已大幅改善。

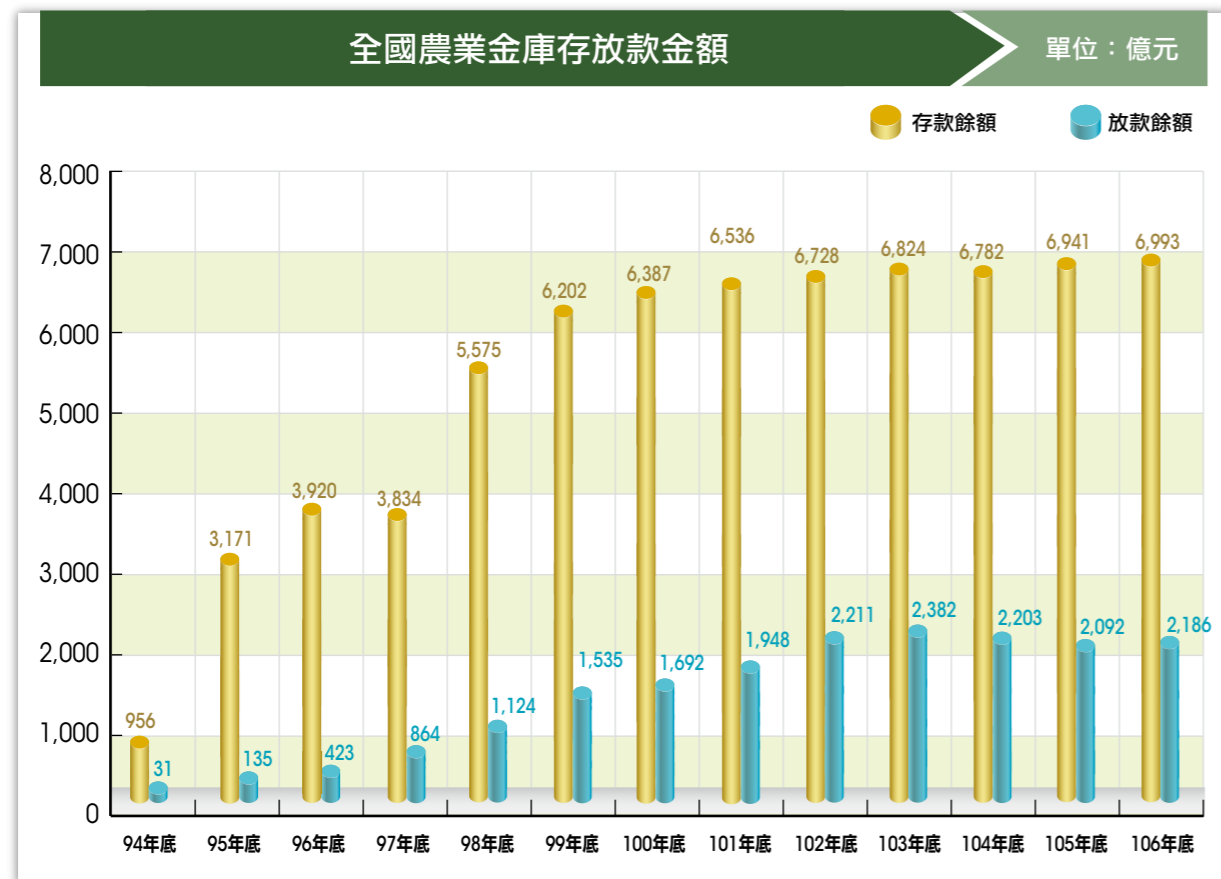




(三) 全國農業金庫概況

1. 經營概況

全國農業金庫 106 年底存款 6,993 億元，較 105 年底 6,941 億元增加 52 億元；放款 2,186 億元，較 105 年底 2,092 億元增加 94 億元。



全國農業金庫已調整資產結構，將資金運用於購買公債及公司債等，以降低信用風險及增加收益，106 年度稅前淨利 11 億元，資本適足率 13.64%。

2. 法定任務執行情形

全國農業金庫對信用部辦理各項法定任務，截至 106 年底止，收受信用部轉存款 6,827 億元，有效整合金流，提高資金運用效率；專案輔導逾放比率高於 15% 及地方主管機關列為專案輔導之信用部；辦理信用部之一般輔導、業務及財務之查核、信用部績效評鑑等。

(三) 農業金融業務整合

為發揮信用部通路優勢，並加強服務農漁民，本局責成全國農業金庫擔負起整合任務，99 年 6 月全國農業金庫與全體農漁會簽訂代理收付款項總契約書後，由其代表對外洽談商業合作，共同建構完整的上下層金融服務系統，形成完整農業金融通路。

106 年底全體 311 家信用部 1,176 個營業據點，已提供代收國民年金保險費、水費、電費、電信費、汽機車燃料使用費、保險費、信用卡費、瓦斯費及有線電視收視費等近 850 項繳費服務，創造農業金融機構經營綜效，具體效益說明如下：

1. 代收國民年金保險費

全國農業金庫於 99 年 1 月開始試辦代收國民年金保險費，並轉委託信用部辦理，106 年共代收 46 萬筆、代收金額約 9 億元，便利偏遠地區農漁民繳交國民年金保險費，提升農業金融體系服務功能及正面社會形象。

2. 代收水費、電費及汽機車燃料使用費

為提供便捷多元的繳費服務，本局督導全國農業金庫積極洽談商業合作，陸續增加水費、電費、電信費、汽機車燃料使用費及保險費等代收服務，106 年更增加 194 項代收服務，共代收 2,087 萬筆、代收金額約 838 億元，提供民眾更便利的繳費服務。

二、強化農業金融監理功能

(一) 加強農漁會信用部之監理

1. 部分信用部雖淨值較低，惟其經營體質健全，為提高信用部資金運用效率並兼顧轉存款風險控管，對淨值之資格條件及收受限額予以差異化管理，爰修正農會漁會信用部業務輔導資金融通及餘裕資金轉存辦法第 10 條、第 10 條之 1，將得收受轉存款之信用部淨值，由原規定須達 3 億元以上，修正為 2 億元以上；淨值在 3 億元以上之信用部收受轉存款，其總額不得超過存款總額之 20%，淨值在 2 億元以上之信用部，其總額不得超過存款總額之 10%。
2. 提升信用部放款覆蓋率措施，為因應不動產價格下滑風險，避免不動產景氣反轉造成信用部經營品質惡化，爰提高不動產貸款相關之備抵呆帳提存比率，俾提升其風險承擔能力，即信用部放款除我國政府機關放款及政策性農業專案貸款仍依





農會漁會信用部資產評估損失準備提列及逾期放款催收呆帳處理辦法規定辦理外（即我國政府機關放款無需提列備抵呆帳，政策性農業專案貸款至少提列 1%），其餘放款應至少提列 1.5% 之備抵呆帳。

（二）辦理農漁會信用部訪查

為強化監理功能，建立走動式管理機制，透過實地訪查方式，瞭解信用部營運狀況。訪查對象以經營體質欠佳、辦理建築放款偏多、重設信用部及風險較高之信用部為主，其餘信用部為輔，106 年度已訪查 60 家農漁會。訪查重點在於查核內部控制作業、追蹤金融檢查缺失改善情形、重設信用部營運狀況，並宣導常見重要缺失及防制詐騙事宜，對於受訪信用部所提建議事項，均已妥為說明或處理完成；本局持續以監理與輔導並重方式，協助信用部健全經營，維持農業金融穩定發展。

本局並於訪查計畫增列內部控制查核作業：

1. 本局 106 年度訪查計畫，會同直轄市、縣（市）政府及全國農業金庫實地查核 60 家信用部內部控制及內部管理辦理情形。
2. 查核項目包括庫房管理、自動櫃員機、主管核准交易、代收款項、放款作業流程、內部稽核、防制洗錢及打擊資恐、反詐騙等 8 大類，計 52 項。
3. 106 年經查核有內部控制、防制洗錢及打擊資恐等作業缺失，函請直轄市、縣（市）政府督導信用部辦理改善計 33 件。
4. 107 年度訪查計畫，預計會同直轄市、縣（市）政府及全國農業金庫實地查核 50 家信用部內部控制及內部管理辦理情形，並加強查核防制洗錢與打擊資恐與反詐騙執行情形。

（三）督導全國農業金庫加強輔導農漁會信用部工作

全國農業金庫 106 年度對信用部業務輔導執行情形如次：

1. 辦理一般輔導 5,017 次、專案輔導 439 次。
2. 配合地方主管機關輔導信用部改善金融業務檢查缺失 364 次。
3. 配合地方主管機關辦理財務查核及變現性資產查核 165 次。
4. 各輔導辦公室每月辦理 1 次分區輔導業務聯繫會。
5. 完成 105 年度信用部績效評鑑 311 份。

6. 辦理 118 場次之農漁會信用部重點業務宣導講習、農漁會信用部存匯業務講習、洗錢舞弊防制講習、專案農貸新系統說明及規定與實務講習、農企業貸款及徵授信實務講習、防制洗錢與打擊資恐職前訓練與個別農漁會信用部金融相關業務講習。
7. 配合法規及農漁會需要，全國農業金庫訂定或修訂信用部相關作業規定及範本，供信用部參考使用，以齊一作業、提升效率，包括新訂農會漁會信用部防制洗錢及打擊資恐注意事項範本及相關規定問答集等。



▲強化監理工作

8. 為確保春節連續假期期間之金融服務品質，滿足民眾資金調度及提領現鈔需求，全國農業金庫於 106 年 1 月 27 日至 2 月 1 日派員至各縣市，抽測 38 個信用部本分部之自動櫃員機，均供應充足的現金供民眾提領，並標示自動櫃員機專線聯絡電話，且緊急電話皆有專人接聽，運作情形正常。

（四）強化農業信用保證功能

農業信用保證基金為擔保能力不足之農漁民提供保證，以協助其順利取得農業經營所需資金。為提升農業信用保證功能，本局督促農業信用保證基金加強風險控管、改善財務結構，強化服務品質，並確保農業用途承保能量，加強對信用部業務宣導及教育訓練。106 年度利用農業信用保證機制協助約 2 萬 8 千名農漁民取得農業融資約 194 億元。





三、推動政策性農業專案貸款

(一) 重要措施

為協助農業發展、提升農漁民福祉，廣續辦理政策性農業專案貸款，檢討及推動多項調整措施：

1. 發布「農業金融機構因應 106 年禽流感疫情之協助措施」，提供政策性農業專案貸款新貸第 1 年免收利息等優惠措施，協助 2 月間因禽流感疫情受損之相關農民及業者復養。
2. 修正發布「擴大家庭農場經營規模協助農民購買耕地貸款辦法」，修正家庭農場經營耕地面積之計算，放寬借款人共同生活戶內配偶之父母所有耕地納入計算範圍。
3. 配合農委會興建強固型溫網室設施政策，修正「輔導農糧業經營貸款」：

(1) 增訂經農委會及其所屬機關(單位)相關溫網室設施補助計畫等核定或審查通過之農民或農民團體為貸款對象及興建前開溫網室設施額度。

(2) 農村製酒業、洋蔥購貯及養蠶或栽桑等類貸款對象，整併納入「其他經農委會專案核准貸款經營計畫之農糧產業經營者」。

4. 修正「農業科技園區進駐業者優惠貸款」之專案提高貸款額度規定，以借款人在農業科技園區內興建廠房之資本支出貸款為限。另貸款利率由 1.29% 調整為 1.68%。

5. 配合農業保險政策，增訂「農業保險貸款要點」，自 6 月 9 日施行，支應農(漁)民投保時繳納保險費所需資金，貸款利率為 1.29%，最高貸款額度為 30 萬元；借款人保險費金額超過 30 萬元者，其最高貸款額度另可加計超過 30 萬元部分之 90%。



(二) 貸款執行情形

因應農漁業者營農及災害復建復耕資金需求，106 年度約有 4 萬名農漁業者受益，貸放金額為 240.07 億元；截至 106 年底止，專案農貸餘額為 784.56 億元，約 18.62 萬戶農漁業者受益。

106年度專案農貸貸放情形		單位：百萬元
項目	貸放戶數(戶)	貸放金額
農機貸款	646	1,119.32
輔導農糧業經營貸款	765	1,146.83
輔導漁業經營貸款	821	3,287.53
提升畜禽產業經營貸款	419	2,146.70
農民經營及產銷班貸款	2,468	1,907.65
農業科技園區進駐業者優惠貸款	35	473.68
山坡地保育利用貸款	3	3.60
農家綜合貸款	33,749	9,594.49
農漁會事業發展貸款	7	800.44
擴大家庭農場經營規模協助農民購買耕地貸款	307	936.61
造林貸款	4	5.10
小地主大佃農貸款	223	380.37
農業節能減碳貸款	31	187.60
青年從農創業貸款	448	604.20
休閒農場貸款	7	61.10
農民組織及農企業產銷經營及研發創新貸款	159	1,061.23
農民組織及農企業天然災害復耕復建貸款	0	0
農業保險貸款(106.6.9 新訂)	0	0
農業天然災害低利貸款	276	290.96
合計	40,368	24,007.41



四、建構農業金融輔導體系

(一) 培育優質農業金融人力

1. 辦理農業金融訓練

106 年度計舉辦農業金融訓練 7 項研習班，合計 33 期，完成培訓 2,316 人次，包括總幹事金融展望（3 期，168 人次）、秘書、信用部主任金融展望（3 期，267 人次）、徵授信業務（10 期，675 人次）、專案農貸法令及實務（8 期，563 人次）、稽核業務（2 期，149 人次）、債權保全相關法規與催收實務（5 期，334 人次）及農業金融業務（2 期，160 人次）等 7 項研習班，對提升農業金融從業人員專業知能助益甚鉅。



▲辦理農業金融訓練

2. 信用部經營績效評選

為鼓勵信用部持續穩健經營，以建構完整及健全之農業金融體系，提高經營績效及競爭力，充分發揮支持農漁業發展與照顧農漁民的功能，本局自 93 年度辦理信用部經營績效評選幕僚作業，並於 94 年度開始辦理第 1 屆農金獎選拔，106 年度邁入第 11 屆。

本屆農金獎獎項計 9 項，頒予農漁會獎項有營運卓越獎、資產品質績優獎、資產品質改善獎、專案農貸績效獎、重設信用部經營績效獎、漁會金融服務獎、農業金融偏鄉服務獎、農業金庫策略合作獎及農業信用保證業務績效獎等 9 項。選拔計有 308 家農漁會報

名，總報名件數為 522 件，報名情形踴躍，競爭激烈，共有 73 家農漁會入圍，其中 51 家農漁會獲得優等獎及特優獎，均可獲頒獎座或獎牌，並列入農漁會年度考核獎勵。

頒獎典禮於 106 年 9 月 4 日在農委會 5 樓大禮堂舉行，主任委員林聰賢親自頒獎，並邀請農業信用保證基金宮董事長文萍及全國農業金庫陳董事長朝輝共同頒獎，肯定過去 1 年信用部員工在改進營運、創新經營及提升服務績效方面所投入之努力。



(二) 持續推動農業金融資訊網路化

1. 信用部網路申報財務及業務營運資料

106 年度農業金融機構網際網路申報系統及監理資訊共享平臺，因應法規修正及配合業務需求，增修 94 項系統功能及報表，以利金融監理使用。

2. 督導農業金庫建置完成信用部資訊共用系統，106 年底完成 99 家信用部上線

311 家信用部之資訊系統，原分屬 5 個共用中心及 4 家農會自設資訊室作業，因各系統之規格、編碼方式及帳號長度不同，致互相無法通提通儲及作業流程標準化。自 102 年起輔導農業金庫建置信用部資訊共用系統，農業金庫與 311 家信用部完成整合連線後，將建構總行與分行模式，有利於新種業務開發；因整合後規格相容，資訊系統及設備可有效降低成本。另建置信用部專屬洗錢防制系統，有利法令遵循，並避免各農漁會重複投資。311 家信用部全部完成轉換後，將持續整合農漁會其他部門資訊系統（如農漁民健保管理系統、會籍管理系統、人





事薪資管理系統、肥料進銷存貨管理系統及果菜共同運銷管理系統等），成為農漁會「金流」、「物流」、「資訊流」的資訊共同利用平臺。

全國農漁業資訊中心於 99 年 7 月 26 日完成「全國農漁會共用帳務系統」遴選作業，決定以新建系統為優先建置方式，於 100 年 4 月 29 日與榮電公司簽約，惟 101 年 6 月榮電公司破產而無履約能力。為順利完成農漁會資訊共同利用，102 年 6 月農業金庫接手後續建置與營運，同年 8 月農業金庫與農金資中心簽訂維運協議，同年 12 月農業金庫與廠商優利公司完成建置締約。新共用系統歷經需求差異分析、軟體開發、資料驗證、系統測試、平行演練、教育訓練及上線轉換等階段，於 105 年 7 月 18 日成功將第 1 家（彰化縣線西鄉農會）轉換上線，106 年底已完成 99 家信用部轉換至新共用系統，轉換家數已達全體 311 家信用部之 31.8%。



▲持續推動農業金融資訊網路化

為加速農漁會資訊整合，目前已協調北區共用中心、聯合共用中心、板橋共用中心、臺中及高雄地區農會簽約加入新共用系統。未來將持續辦理北區、聯合、板橋及南區等共用中心之會員上線，預定 108 年底將全體 311 家信用部全數轉換整合至共用資訊系統。

共用資訊系統並將優化金融科技及開辦新種業務，如：跨會通提通儲、黃金存摺、行動網銀 APP、台灣 Pay QR code 行動支付等，以提供多元化金融商品，增加信用部業務項目，同時亦提供小農及農漁商店完整便利之金融服務。新共用系統並將結合電商網絡經營平臺，建構農漁業之金流、物流、資訊流平臺。

（三）辦理農業金融研究

106 年度辦理「政策性農業專案貸款制度與補貼機制之研究」及「農業保險法（草案）之稅式支出評估研究」2 項計畫。第一項計畫由台灣金融研訓院執行，研究信用部辦理專案農貸之補貼基準之機制及合理性，並比較採固定與浮動利率之優缺點，以提升補貼息運用效率。第二項計畫委託中華經濟研究院辦理，主要係就「農業保險法」草案第 15 條及第 16 條有關稅賦減免條文，辦理稅式支出評估作業，以期能儘早完成「農業保險法」立法程序。

五、擴大試辦農業保險

（一）實施背景

有鑑於全球氣候快速變遷，極端天氣發生頻率增加，重大天災往往造成農、林、漁、牧業者嚴重損失，以政府預算辦理救助或補貼，尚不足以保障農民基本收益或彌補損失，爰農委會參考國外農業保險制度及作法，推動農業保險，進一步保障農業收入，協助農民分散經營農業風險。

（二）試辦情形

考量我國農漁產物樣多量少、天然災害發生頻率高，且農業保險涉及各農漁產品生產特性及災害損失態樣不同，具複雜性且難度高，為求周延，農委會自 104 年起陸續推動試辦保險品項，累積試辦經驗並逐步加強農民保險觀念。

截至 106 年底，已推動試辦梨（含高接梨）、芒果、釋迦、水稻、養殖水產、石斑魚及家禽禽流感等 7 個品項，涵括作物類、水產類及畜牧類，也有 5 種不同型態的保單，包括實損實賠、政府連結、天氣指數、產量指數及收入保障型。投保件數計 4,902 件，投保面積 8,099 公頃，保險品項、投保件數、面積逐年成長，分別較 105 年底增加 5 個品項、4,727 件、7,955 公頃。近三年度投保情形如下：

農民保險試辦情形				單位：公頃/萬元
年度	試辦品項	投保件數	投保面積	保險金額
104	1	89	51	1,313
105	2	175	144	3,247
106	7	4,902	8,099	70,129
106 年與 105 年增（減）比較	+5	+4,727	+7,955	+66,882

為鼓勵農漁民投保，農委會補助農漁民 1/3 至 1/2 之保險費，並請地方政府視財政狀況，再提供部分保費補助；另提供「農業保險貸款」，減輕農漁民財務負擔，提高投保意願。

本局將持續地以農業思維，扣合農民面臨之風險，並洽詢專家及農民之實務意見，透過不斷回饋對話機制，持續評估其他品項、不同保單型態開發之可行性，以增加試辦範圍，擴大農業保險普及程度。



▲農業保險試辦情形



重要事紀 ...

January 1 月

- 一、1月6日函頒修正「農會漁會信用部業務輔導資金融通及餘裕資金轉存辦法」第10條、第10條之1。
- 二、提高信用部不動產貸款相關之備抵呆帳提存比率，俾提升其風險承擔能力，1月26日函訂提升信用部放款覆蓋率措施。

March 3 月

- 一、低溫造成農業損害，3月公告臺中市、宜蘭縣、新竹縣為辦理高接梨穗及宜蘭縣宜蘭市、員山鄉、冬山鄉及三星鄉為辦理蓮霧農業天然災害低利貸款地區，以協助受災農民復耕復建。
- 二、3月20日發布「農業金融機構因應106年禽流感疫情之協助措施」，提供政策性農業專案貸款新貸第1年免收利息等優惠措施，協助2月間因禽流感疫情受損之相關農民及業者復養。

May 5 月

- 一、農委會5月11日公告「農業天然災害救助辦法」部分條文修正，有關低利貸款部分為第5條第5項、第19條第3項、第4項及第24條第2項。
- 二、霜害（遲發性）及鋒面（遲發性）造成農業損害，5月公告臺中市和平區佳陽段等24地段及新社區為辦理梨及巨峰葡萄農業天然災害低利貸款地區，以協助受災農民復耕復建。



June 6月

- 一、豪雨造成農業損害，6月公告新北市、臺中市、彰化縣、南投縣、雲林縣及嘉義縣等6縣市；及高雄市、苗栗縣、屏東縣、新竹縣、花蓮縣等部分地區為辦理各該受災農作物農業天然災害低利貸款地區，以協助受災農民復耕復建。
- 二、6月5日修正發布「擴大家庭農場經營規模協助農民購買耕地貸款辦法」，修正家庭農場經營耕地面積之計算，放寬借款人共同生活戶內配偶之父母所有耕地納入計算範圍。
- 三、「辦理政策性農業專案貸款辦法」及相應貸款修正規定自6月9日施行。修正重點如下：
 - (一)輔導農糧業經營貸款
 - 1.農村製酒業、洋蔥購貯及養蠶或栽桑等類貸款對象，整併納入「其他經農委會專案核准貸款經營計畫之農糧產業經營者」。
 - 2.增訂經農委會及其所屬機關(單位)相關溫網室設施補助計畫等核定或審查通過之農民或農民團體為貸款對象及興建前開溫網室設施額度。
 - (二)農業科技園區進駐業者優惠貸款
 - 1.修正專案提高貸款額度規定，以借款人在農業科技園區內興建廠房之資本支出貸款為限。
 - 2.貸款利率由1.29%調整為1.68%。
- 四、增訂「農業保險貸款要點」，自6月9日施行，支應農(漁)民投保時繳納保險費所需資金，貸款利率為1.29%，最高貸款額度為30萬元；借款人保險費金額超過30萬元者，其最高貸款額度另可加計超過30萬元部分之90%。

July 7月

- 一、農委會7月26日公告發布「農業金融機構防制洗錢辦法」、「農業金融機構對經指定制裁對象之財物或財產上利益及所在地通報辦法」、公告修正「農會漁會信用部防制洗錢及打擊資恐內部控制要點」及公告廢止「農業金融機構對達一定金額以上通貨交易及疑似洗錢交易申報辦法」。
- 二、尼莎及海棠颱風造成農業損害，7月30日起陸續公告宜蘭縣及屏東縣為農業天然災害低利貸款地區，以協助受災農民復耕復建。
- 三、7月24日通函各貸款經辦機構，為應課稅需求，放寬農漁民個人申貸「農業節能減碳貸款」有出售電力者，所附售電合約書得為該個人或以該個人為負責人之獨資組織名義。
- 四、農委會針對106年第2期稻作，試辦水稻區域收穫型保險，提供稻農遭受巨災損失之額外保障，銷售期間至7月底止。農民最低僅需自付10%保費，加上農委會補助50%保費，至少獲60%保障；若地方政府亦提供補助，則農民保障程度將再提高。

September 9月

9月4日舉辦第11屆農金獎頒獎典禮。



▲ 9月4日舉辦第11屆農金獎頒獎典禮



October 10月

- 一、10月6日函示「農會漁會信用部各項風險控制比率管理辦法」第9條規定，信用部辦理自用住宅放款總額不得超過其定期性存款總額50%，其中定期性公庫存款部分應以50%列計。
- 二、農委會10月30日發布全國農業金庫及農會漁會信用部營業時間及遇天然災害發生時停止營業作業方式規定。
- 三、豪雨造成農業損害，10月30日公告高雄市美濃區、屏東縣恆春鎮、車城鄉、枋山鄉、花蓮縣8鄉鎮及臺中市為辦理各該受災農作物農業天然災害低利貸款地區，以協助受災農民復耕復建。

November 11月

- 農委會11月17日公告明台產險公司開辦家禽禽流感保險為保險費補助商品。

December 12月

- 一、預告修正「農會漁會信用部對贊助會員及非會員授信及其限額標準」第4條、第6條、「農會漁會信用部內部控制及稽核制度實施辦法」第6條、第9條及「農會漁會信用部業務輔導資金融通及餘裕資金轉存辦法」第10條之1。
- 二、為鼓勵農民踴躍投保，高接梨穗及芒果農作物保險之投保期限，由原訂106年11月30日分別延長至106年12月25日及106年12月31日截止。

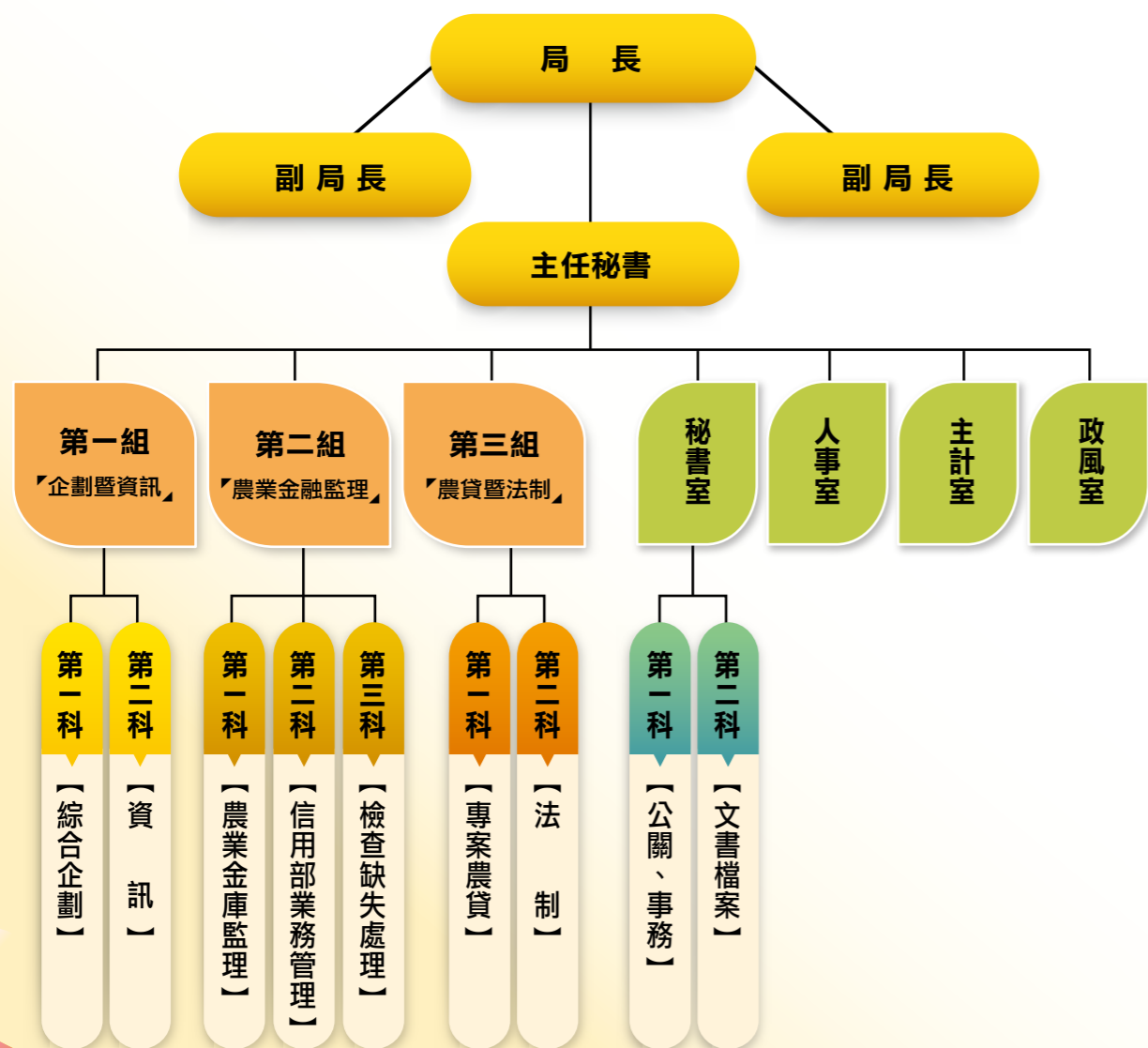




組織與執掌...

一、組織架構圖：

本局組織架構圖



二、業務職掌：

依據本局組織條例第 2 條規定，本局主要掌理農業金融之監督、管理及其政策、法令之擬訂、規劃、執行等事項。

(一) 農業金融體系監督與檢查

監督、管理及檢查農業金融機構，並對機構之設立、廢止、停復業及合併進行審核與處理。

(二) 農業金融法令研修與執行

相關法令之研擬、解釋及執行，並對違法機構進行取締、處分與處理。

(三) 農業金融業務輔導與協調

輔導及考核農業金融機構之業務、財務與人事，並對其相關機構或部門之聯繫提供協調機制與配合措施。

(四) 農業專案融資規劃與推廣

農業專案貸款之資金規劃、籌措及運用，並對運用農業信用保證基金等補全措施進行研擬與督導。

三、人事概況：

(一) 員額編制

本局職員編制員額 74 人，106 年預算員額職員 65 人、技工 1 人、工友 3 人、駕駛 3 人，合計 72 人，106 年底在職人數職員 61 人、技工 1 人、工友 2 人、駕駛 3 人，合計 67 人。

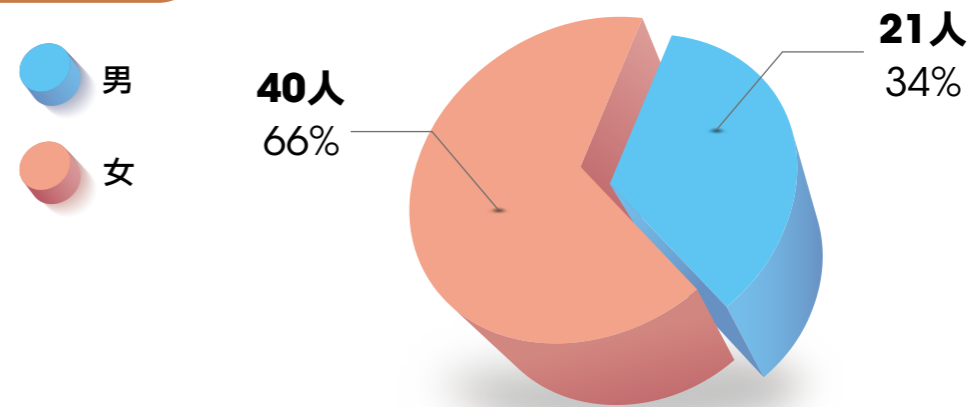
預算員額配置						
機關	職員	工友	技工	駕駛	合計	備註
行政院農業委員會 農業金融局	65	3	1	3	72	駕駛 2 人為 超額出缺不補



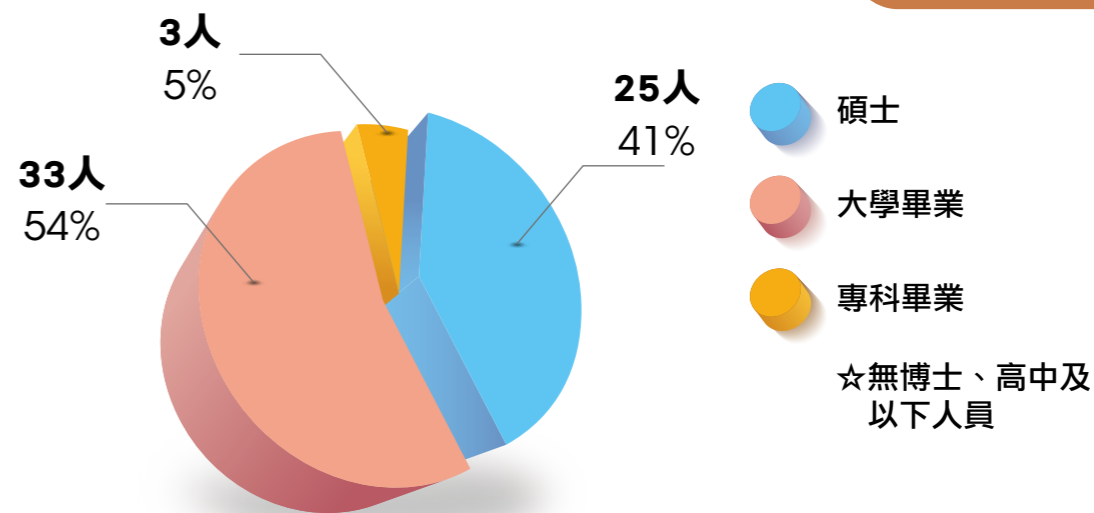
《三》職員性別、學歷及年齡統計：

中華民國106年底農業金融局職員結構							單位：人；%	
項目	人數及百分比	人數			占總人數百分比			
		合計	男	女	合計	男	女	
現有總人數		61	21	40	100	34	66	
學歷分佈	博士	0	0	0	0	0	0	
	碩士	25	10	15	41	16	25	
	大學畢業	33	8	25	54	13	41	
	專科畢業	3	3	0	5	5	0	
	高中及以下	0	0	0	0	0	0	
年齡分佈	29歲以下	0	0	0	0	0	0	
	30~39	8	2	6	13	3	10	
	40~49	25	7	18	41	11	30	
	50~59	25	12	13	41	20	21	
	60歲以上	3	0	3	5	0	5	

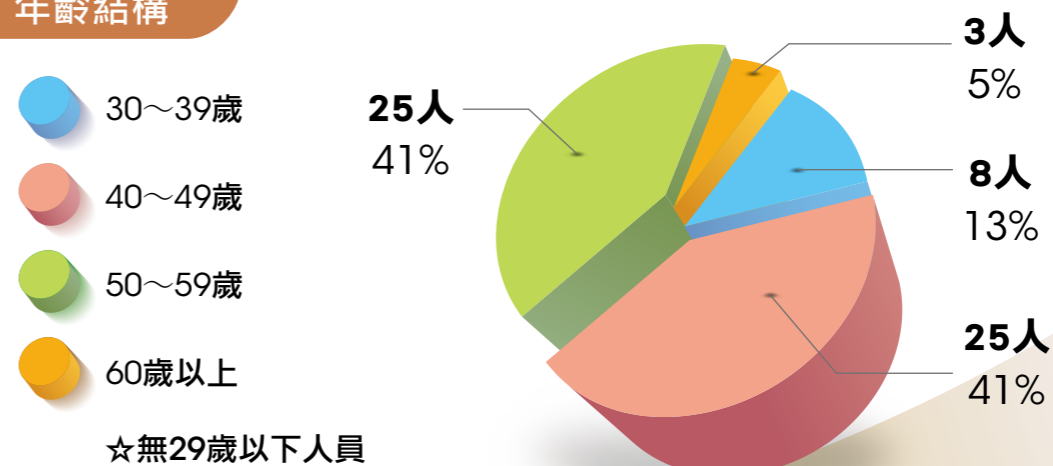
性別結構



學歷結構



年齡結構



肆

預算及決算編製

一、106 年度預算編製

(一) 單位預算 2.93 億元

歲入預算數 0.01 億元；歲出預算數 2.93 億元，其中農業金融業務編列捐助財團法人農業信用保證基金 1.64 億元。

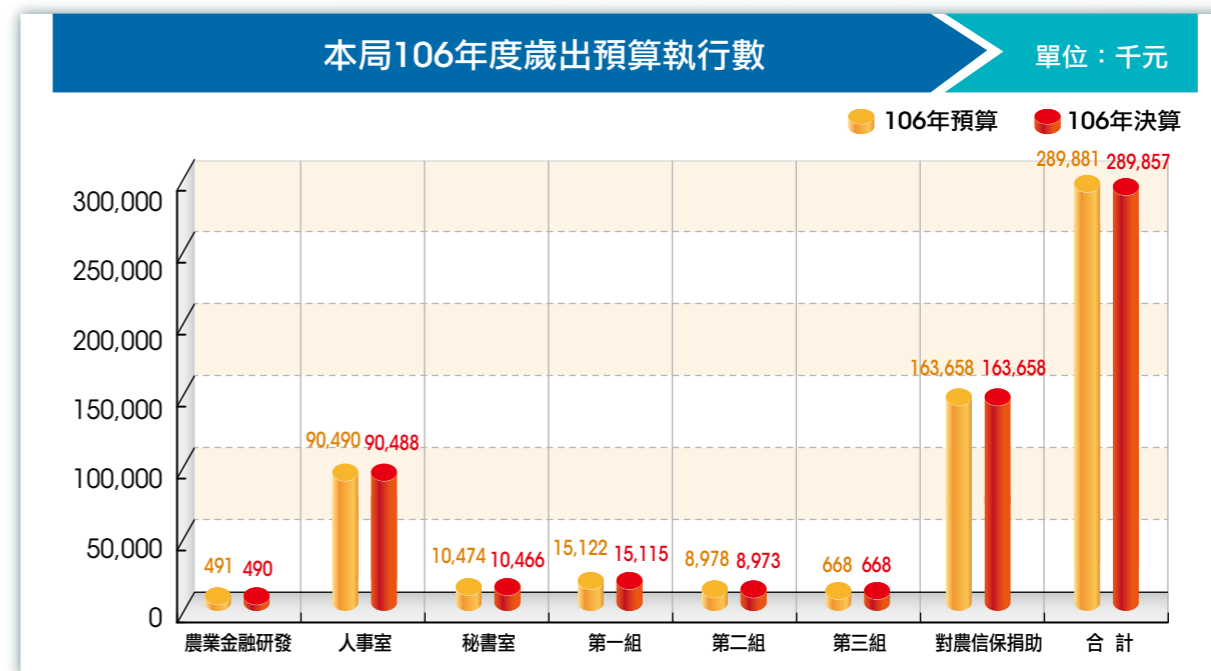
(二) 附屬單位預算 30.4 億元 (農業特別收入基金)

1. 農業發展基金業務收入編列 1.43 億元：主要為處理信用部計畫利息收入。
2. 農業發展基金業務支出編列 27.44 億元：專案農貸利息差額補貼 26.38 億元、委託農業發展基金貸款業務費用 0.09 億元、處理信用部計畫 0.97 億元。
3. 農業天然災害救助基金低利貸款利息差額補貼 2.96 億元。

二、106 年度決算編製

(一) 單位決算 2.90 億元

歲入決算數 0.01 億元；歲出決算數 2.90 億元，執行率達 99.99%。各項計畫執行情形如下圖：



(二) 附屬單位決算 22.32 億元 (農業特別收入基金)

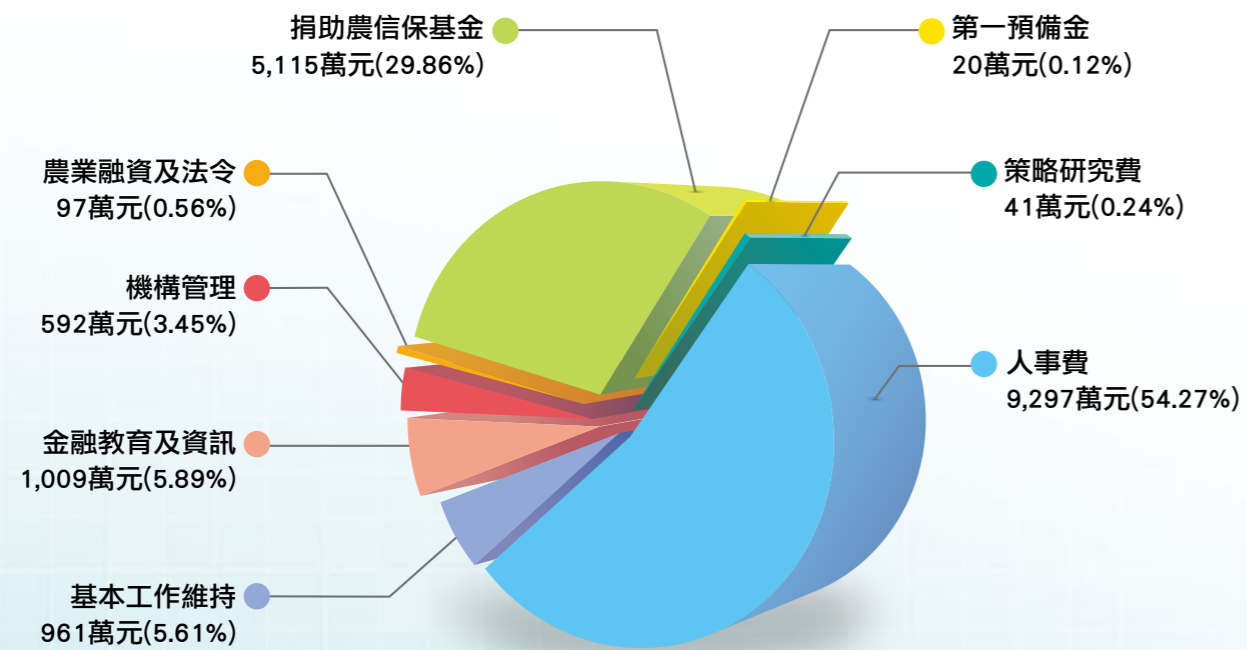
1. 農業發展基金業務收入決算數 1.30 億元，占預算數 1.43 億元之 90.80%；農業發展基金業務支出決算數 20.47 億元，占預算數 27.44 億元之 74.58%。
2. 106 年 12 月 31 日處理信用部計畫相關資產權利餘額
 - (1) 信用部賠付專款 218 億 7,046 萬 9,483 元及定存之應收利息 1 億 660 萬 1,597 元。
 - (2) 潮州鎮農會設定 2,600 萬抵押權之土地擔保品。
 - (3) 該基金對 18 家農漁會內部融資債權 7 億 9,006 萬 5,800 元。
3. 農業天然災害救助基金低利貸款利息差額補貼 1.85 億元。



三、107 年度預算編製

(一) 單位預算 1.71 億元

歲入預算數 0.01 億元；歲出預算數 1.71 億元，其中農業金融業務編列捐助財團法人農業信用保證基金 0.51 億元，各項計畫編列情形如下圖：



(二) 附屬單位預算 26.36 億元 (農業特別收入基金)

1. 農業發展基金業務收入編列 1.07 億元：主要為處理信用部經營不善賠付專款專戶利息及專案農貸利息收入。
2. 農業發展基金業務支出編列 23.72 億元：專案農貸利息差額補貼 22.56 億元、處理農會漁會信用部計畫 1.07 億元及委託農業發展基金貸款業務費用 0.09 億元。
3. 農業天然災害救助基金低利貸款利息差額補貼 2.64 億元。

附錄
一

重要金融統計 ●●●

重要金融統計（一）

年月別	總機構數			資產			淨值		
	農會	漁會	合計	農會	漁會	合計	農會	漁會	合計
	家	家	家	億元	億元	億元	億元	億元	億元
94 年底	253	25	278	15,412	385	15,797	812	11	823
95 年底	253	25	278	15,472	396	15,868	829	12	841
96 年底	261	25	286	15,271	400	15,671	873	13	886
97 年底	264	25	289	15,324	414	15,738	902	14	916
98 年底	275	25	300	16,075	441	16,516	906	14	920
99 年底	276	25	301	16,671	463	17,134	936	16	952
100 年底	277	25	302	17,040	496	17,536	978	17	995
101 年底	277	25	302	17,722	523	18,245	1,020	20	1,040
102 年底	278	25	303	18,388	555	18,943	1,072	21	1,093
103 年底	281	25	306	19,207	592	19,799	1,143	23	1,166
104 年底	282	27	309	19,450	620	20,070	1,193	25	1,218
105 年底	283	28	311	20,111	706	20,817	1,226	28	1,254
106 年底	283	28	311	19,847	707	20,554	1,269	30	1,299

重要金融統計（二）

年月別	存款總額			放款總額			逾放金額		
	農會	漁會	合計	農會	漁會	合計	農會	漁會	合計
	億元	億元	億元	億元	億元	億元	億元	億元	億元
94 年底	13,339	351	13,690	5,803	146	5,949	634	16	650
95 年底	13,381	358	13,739	6,455	164	6,619	526	12	538
96 年底	13,215	358	13,573	7,031	187	7,218	441	10	451
97 年底	13,290	374	13,664	7,166	203	7,369	371	9	380
98 年底	14,001	397	14,398	7,010	207	7,217	312	7	319
99 年底	14,583	417	15,000	7,210	217	7,427	229	5	234
100 年底	14,819	449	15,268	7,438	226	7,664	167	4	171
101 年底	15,381	470	15,851	7,892	233	8,125	122	3	125
102 年底	15,970	501	16,471	8,611	246	8,857	88	3	91
103 年底	16,613	533	17,146	9,283	261	9,544	61	2	63
104 年底	16,970	565	17,535	9,809	278	10,087	50	1	51
105 年底	17,342	610	17,952	10,007	302	10,309	47	2	49
106 年底	17,606	644	18,250	10,350	330	10,680	46	2	48

重要金融統計（三）

年月別	逾放比率			備抵呆帳			淨值占風險性資產比率		
	農會	漁會	全體	農會	漁會	合計	農會	漁會	合計
	%	%	%	億元	億元	億元	%	%	%
94 年底	10.91	11.16	10.92	177	7	184	11.46	7.00	11.36
95 年底	8.15	7.56	8.13	183	4	187	11.21	7.11	11.11
96 年底	6.27	5.45	6.25	188	5	193	11.79	7.76	11.70
97 年底	5.17	4.50	5.16	202	6	208	12.50	8.41	12.41
98 年底	4.44	3.54	4.42	190	5	195	12.53	8.73	12.44
99 年底	3.17	2.53	3.15	197	5	202	12.94	9.56	12.86
100 年底	2.24	1.76	2.23	211	6	217	13.33	10.16	13.25
101 年底	1.55	1.40	1.54	225	6	231	13.32	11.22	13.28
102 年底	1.02	1.04	1.03	244	7	251	13.16	11.38	13.12
103 年底	0.66	0.77	0.66	263	7	270	12.91	11.17	12.87
104 年底	0.51	0.52	0.51	285	8	293	13.04	11.75	13.00
105 年底	0.47	0.74	0.48	302	9	311	13.25	12.27	13.23
106 年底	0.45	0.54	0.45	317	10	327	13.48	12.1	13.45

附錄
二

新聞資料標題一覽表...

NEWS

1 日期：1/10 單位：第2組
No. : 286

春節期間農業金融機構將確保自動櫃員機運作順暢。

2 日期：2/21 單位：第1組
No. : 287

建置完成農漁會信用部資訊共用系統，105年底完成28家農漁會上線。

3 日期：4/6 單位：第1組
No. : 288

第11屆農金獎起跑 請農漁會於4月17日前向農信保基金報名。

4 日期：5/1 單位：第3組
No. : 289

推動青創貸款挹注農業新活水。

5 日期：6/9 單位：第2組
No. : 290

全體農漁會信用部經營顯著改善 逾放比率已降至0.48%。

6 日期：7/18 單位：第1組
No. : 291

最新！第11屆農金獎入圍名單揭曉，73家農漁會上榜。

7 日期：8/29 單位：第3組
No. : 292

農民興設強固型溫網室設施，優惠貸款全力支持。

8 日期：9/4 單位：第1組
No. : 293

農委會頒發第11屆農金獎，鼓勵並肯定農漁會信用部對在地的貢獻。

9 日期：9/11 單位：第2組
No. : 1

澄清稿：謠傳嘉義縣山區某農會遭掏空，經農委會查證無異常。

10 日期：10/24 單位：第3組
No. : 294

農委會開辦芒果區域收穫型保險，提供農民多元保障。

11 日期：12/19 單位：第3組
No. : 295

青農創業缺資金，青創貸款來相挺。

12 日期：12/21 單位：第3組
No. : 296

農委會加強推動農業保險，於臺南官田及玉井辦理宣導座談會。

13 日期：12/29 單位：第2組
No. : 297

全體農漁會信用部存放款規模持續成長，風險承擔能力與獲利持續提升。



行政院農業委員會
農業金融局



Annual Report 2017 年報

BUREAU OF AGRICULTURAL FINANCE
COUNCIL OF AGRICULTURE, EXECUTIVE YUAN

| 發行機關 | 行政院農業委員會 農業金融局

| 地 址 | 臺北市中正區杭州南路一段15號3樓

| 網 址 | <http://www.boaf.gov.tw>

| 電 話 | 02-2351-6633

| 設 計 | 艾迪麥創意國際有限公司

| 定 價 | 150元整

| G P N | 2009405174

| ISSN | 2703-9222

| 展售書店 | 國家書店 / 臺北市松江路209號1樓 / 02-2518-0207

五南文化廣場 / 臺中市北屯區軍福七路600號 / 04-2437-8010